

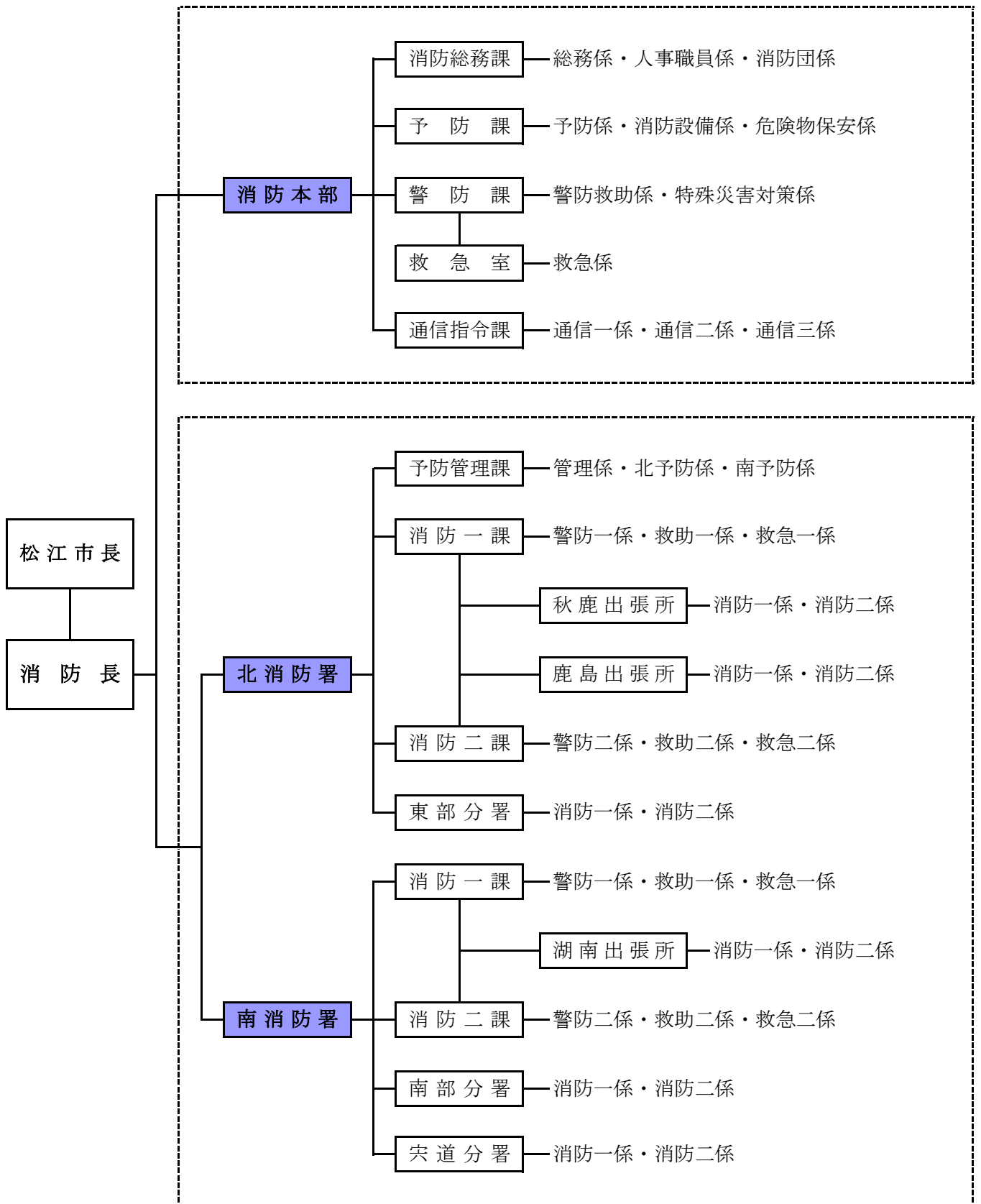
総務

- ◆ 組織
- ◆ 事務分掌
- ◆ 予算
- ◆ 職員
- ◆ 消防相互応援協定



松江市消防本部組織図

平成31年4月1日現在



消防庁舎等の位置構造

(平成31年4月1日現在)

署 所	所在地	構 造	建 築 年月日	敷地面積 (㎡)	建築面積 (㎡)	延面積 (㎡)
松江市消防本部 松江市北消防署	松江市学園南 1丁目17番3号	〔庁舎〕 鉄筋コンクリート造5階建 〔付属車庫〕 鉄骨造平屋建 〔主訓練塔〕 鉄筋コンクリート造7階建 〔補助訓練塔〕 鉄骨造4階建 〔自転車置場〕 鉄骨造	H元. 3.20	5,995.00	1,928.79	4,815.99
		〔陽圧装置棟〕 鉄筋コンクリート造2階建 〔発電機棟〕 鉄骨造2階建 〔空気充填庫〕 補強コンクリートブロック造 〔危険物倉庫〕 軽量鉄骨造	H30.10.22			
東 部 分 署	松江市美保関町 下宇部尾 1160 番	鉄骨造平家建	H25.3.29	12,366.00	713.70	693.60
秋 鹿 出 張 所	松江市秋鹿町 5495番地2	鉄筋コンクリート造平家建	S54. 4. 1	752.33	155.83	155.83
鹿 島 出 張 所	松江市鹿島町 佐陀本郷701番地3	鉄筋コンクリート造平家建	S60. 3.13	628.40	157.00	157.00
松江市南消防署	松江市矢田町 250番地199	〔庁舎〕 鉄筋コンクリート造4階建 一部鉄筋造 〔空気充填庫棟〕 鉄筋コンクリート平家建 一部鉄筋造り	H9. 6.12	4,116.00	1,152.68	2,113.38
南 部 分 署	松江市八雲町 東岩坂369番1	鉄骨造一部2階建	H28.3.25	3,837.00	719.60	748.20
宍 道 分 署	松江市宍道町 佐々布295-5	鉄骨造平家建	H15. 7.15	1,973.17	628.35	628.35
湖 南 出 張 所	松江市乃白町 32番地6	鉄筋コンクリート造2階建	H21. 3.25	894.63	436.27	617.56
無線基地局舎	松江市上本庄町 小屋の谷2331番地	ブロック及び鉄骨造平家建	H13. 3.20	465.80	29.33	29.33

事務分掌

消防本部

消防総務課

総務係

- (1) 消防関係条例、規則及び規程に関すること。
- (2) 公印に関すること。
- (3) 消防関係文書の收受発送、保存廃棄その他の文書管理に関すること。
- (4) 表彰及び儀式に関すること。
- (5) 組織制度及び消防計画に関すること。
- (6) 消防施設整備計画に関すること。
- (7) 消防本部の基本的な施策の総合調整に関すること。
- (8) 消防庁舎の設置、維持及び管理に関すること。
- (9) 防災に関すること。
- (10) 消防長会に関すること。
- (11) 消防音楽隊に関すること。
- (12) 安全運転管理に関すること。
- (13) 消防本部内の連絡調整に関すること。
- (14) 消防広報及び消防統計に関すること。
- (15) 国庫補助金の申請事務に関すること。
- (16) 課の庶務（予算及び決算を含む。以下同じ。）に関すること。

人事職員係

- (1) 職員の人事、給与及び研修に関すること。
- (2) 職員の服務規律、監察及び勤務成績の評定に関すること。
- (3) 職員の表彰に関すること。
- (4) 消防職員委員会に関すること。
- (5) 消防職員の公務災害補償及び賞じゅつ金に関すること。
- (6) 職員の福利厚生、健康管理及び安全衛生管理に関すること。
- (7) 被服の貸与に関すること。

消防団係

- (1) 消防団に関すること。
- (2) 消防団員の任免に関すること。
- (3) 消防団員の表彰に関すること。
- (4) 消防団員等の公務災害補償及び賞じゅつ金に関すること。
- (5) 消防団用施設の設置、維持及び管理に関すること。
- (6) 消防団用消防車両、機械器具等の購入、維持及び管理に関すること。

(7) 消防団員の被服貸与に関する事。

予 防 課

予 防 係

- (1) 火災予防の普及に関する事。
- (2) 防火対象物の査察に関する事。
- (3) 防火対象物に係る違反処理及びその指導に関する事。
- (4) 防火管理者に関する事。
- (5) 消防法（昭和23年法律第186号）で規定する届出に関する事。
- (6) 予防技術の調査研究及び研修に関する事。
- (7) 防火協力団体に関する事。
- (8) 課の庶務に関する事。

消防設備係

- (1) 消防法第7条の規定に基づき消防長が行う同意に関する事。
- (2) 消防用設備等の設置指導及び検査に関する事。
- (3) 消防設備士の指導に関する事。

危険物保安係

- (1) 危険物の規制に関する事。
- (2) 危険物の製造所等の査察に関する事。
- (3) 危険物の製造所等に係る違反処理及びその指導に関する事。
- (4) 危険物取扱者の指導に関する事。
- (5) 火薬類取締法（昭和25年法律第149号）に基づく島根県知事の権限に属する事務のうち市が処理することとされた事務に関する事。
- (6) 高圧ガス保安法（昭和26年法律第204号）に基づく島根県知事の権限に属する事務のうち市が処理することとされた事務に関する事。
- (7) 液化石油ガスの保安の確保及び取引の適正化に関する法律（昭和42年法律第149号）に基づく島根県知事の権限に属する事務のうち市が処理することとされた事務に関する事。
- (8) 危険物等の防災技術の調査研究及び研修に関する事。
- (9) 保安協力団体に関する事。

警 防 課

警防救助係

- (1) 火災その他の災害の消防活動計画に関する事。
- (2) 水防活動に関する事。
- (3) 火災の原因及び損害の調査に関する事。
- (4) 火災以外の災害の原因及び損害に関する事。
- (5) 消防水利施設の設置、維持及び管理に関する事。
- (6) 消防水利の設置等の指導に関する事。
- (7) 消防技術の調査研究及び研修に関する事。

- (8) 消防訓練の計画、立案及び指導に関する事。
- (9) 水防訓練に関する事。
- (10) 救助業務の実施計画に関する事。
- (11) 消防団の警防計画に関する事。
- (12) 消防団の出動、訓練に関する事。
- (13) 課の庶務に関する事。

特殊災害対策係

- (1) 特殊災害に関する事。
- (2) 緊急消防援助隊に関する事。
- (3) 国際消防救助隊に関する事。

救 急 室

救 急 係

- (1) 救急業務の実施計画に関する事。
- (2) 救急高度化に関する事。
- (3) 救急技術の調査研究及び指導に関する事。
- (4) 救急業務の教育訓練及び研修に関する事。
- (5) 救急医療機関との連絡調整に関する事。
- (6) メディカルコントロール協議会に関する事。
- (7) 応急手当の普及啓発に関する事。

通信指令課

通 信 一 係

通 信 二 係

通 信 三 係

- (1) 緊急出動の計画及び指令に関する事。
- (2) 消防通信の確保及び統制に関する事。
- (3) 通信施設、機器の保全及び運用に関する事。
- (4) 気象情報及び火災警報に関する事。
- (5) 消防通信技術の調査研究及び研修に関する事。
- (6) 情報処理業務の運用管理及び電子情報の安全対策に関する事。

消 防 署

予防管理課

管 理 係

- (1) 消防車両、機械器具等（消防団用を除く。）の購入、維持及び管理に関する事。
- (2) 課の庶務（予算及び決算を含む。）に関する事。

北 予 防 係

- (1) 火災予防の普及に関する事。

- (2) 防火対象物の査察に関する事。
- (3) 防火対象物に係る違反処理に関する事。
- (4) 防火管理者に関する事。
- (5) 消防法（昭和23年法律第186号）に規定する届出に関する事。
- (6) 火災予防条例に関する事。
- (7) 消防署の予防業務に係る調整に関する事。

南 予 防 係

- (1) 火災予防の普及に関する事。
- (2) 防火対象物の査察に関する事。
- (3) 防火対象物に係る違反処理に関する事。
- (4) 防火管理者に関する事。
- (5) 消防法（昭和 23 年法律第 186 号）に規定する届出に関する事。
- (6) 火災予防条例に関する事。

消 防 一 課

消 防 二 課

警 防 一 係

警 防 二 係

- (1) 警防活動に関する事。
- (2) 警防業務に関する事。
- (3) 予防に関する事。
- (4) 救急及び救助活動との連携に関する事。
- (5) 職員の表彰に関する事。
- (6) 課の庶務に関する事。

救 助 一 係

救 助 二 係

- (1) 救助活動に関する事。
- (2) 警防及び救急活動との連携に関する事。

救 急 一 係

救 急 二 係

- (1) 救急活動に関する事。
- (2) 警防及び救助活動との連携に関する事。
- (3) 応急手当の普及啓発活動に関する事。

分 署

消 防 一 係

消 防 二 係

- (1) 警防活動に関する事。

- (2) 救急活動に関する事。
- (3) 警防業務に関する事。
- (4) 予防（消防署予防係の分掌事務に準ずる。）に関する事。
- (5) 応急手当の普及啓発活動に関する事。

出張所

消防一係

消防二係

- (1) 警防活動に関する事。
- (2) 救急活動に関する事。
- (3) 警防業務に関する事。
- (4) 予防に関する事。
- (5) 応急手当の普及啓発活動に関する事。
- (6) 救急高度化に関する事。（松江市南消防署湖南出張所に限る。）

予 算

(1) 松江市一般会計と消防予算

(単位/千円・%)

区 分	一般会計 A	消防費 B	内 訳			割合 B/A
			常備消防費	非常備消防費	消防施設費	
松江市	100,198,000	2,681,044	2,058,027	229,008	394,009	2.7

(2) 平成31年度当初消防費予算 (歳出)

(単位/千円)

目	当初予算	財 源 内 訳				節		説 明	
		国庫支出金	地方債	その他	一般財源	区 分	金 額		
常備消防費	2,058,027	523,832		14,542	1,519,653	給 料	937,054	職員人件費	1,884,884
						職 員 手 当 等	627,652	臨時職員賃金・共済費	6,895
						共 済 費	321,124	消防救急活動費	23,037
						賃 金	5,949	警防活動費	2,681
						報 償 費	164	火災予防活動費	3,055
						旅 費	4,785	通信管理費	49,972
						需 用 費	74,014	庁舎管理費	36,185
						役 務 費	21,007	音楽隊活動費	372
						委 託 料	44,479	職員被服費	9,672
						使用料及び賃借料	5,010	職員研修費	12,680
						備 品 購 入 費	602	人事管理費	1,982
						負担金補助及び交付金	14,588	緊急消防援助隊活動経費(震災関連)	1,780
						補償補填及び賠償金	1	一般管理費	24,832
						公 課 費	1,598		
非常備消防費	229,008	8,000		43,784	177,224	報 酬	70,223	団員人件費	118,926
						災 害 補 償 費	400	消防団関係経費	110,082
						報 償 費	40,075		
						旅 費	44,082		
						需 用 費	18,223		
						役 務 費	4,027		
						委 託 料	364		
						使用料及び賃借料	618		
						負担金補助及び交付金	49,615		
公 課 費	1,381								
消防施設費	394,009	76,000	243,300	20,052	54,657	旅 費	329	消防本部庁舎整備事業費	78,500
						需 用 費	2,957	車両整備事業費(常備消防)	66,778
						役 務 費	143	消防水利整備事業費	47,577
						委 託 料	153,949	消防車両・ポンプ整備事業費(非常備消防)	38,559
						工 事 請 負 費	88,396	消防機庫整備事業費(非常備消防)	7,516
						備 品 購 入 費	104,739	高機能消防指令センター整備事業費	153,380
						負担金補助及び交付金	43,370	消防団資機材整備事業費	1,699
						公 課 費	126		
合 計	2,681,044	607,832	243,300	78,378	1,751,534				

職 員

(1) 条例定数の推移

年 別	昭48年	昭54年		昭55年	昭56年	昭58年
条 例 定 数	147	176	186	196	200	204

平元年	平2年	平5年	平6年	平7年	平17年3月31日	平成26年12月19日～
202	206	212	216	220	240	260

(2) 所属別・階級別職員別職員数

(平成31年4月1日現在)

区 分 所 属 別		消 防 吏 員								その他の職員	合 計
		消 防 正 監	消 防 監	消 防 司 令 長	消 防 司 令	消 防 司 令 補	消 防 士 長	消 防 副 士 長	消 防 士	事 務 吏 員	
消 防 本 部	消 防 長	1									1
	次 長		2								2
	消 防 総 務 課			1	2	4	3		9	1	20
	予 防 課				3	2	3				8
	警 防 課				4	1	2				7
	通 信 指 令 課			1	3	4	7	2	1		18
	小 計	1	2	2	12	11	15	2	10	1	56
松 江 市 北 消 防 署	署 長		1								1
	予 防 管 理 課			1	3	2	4	1			11
	北 署			2	4	13	18	4	10		51
	東 部 分 署				2	4	4		8		18
	秋 鹿 出 張 所					2	3	1	2		8
	鹿 島 出 張 所					2	4	1	1		8
	小 計		1	3	9	23	33	7	21		97
松 江 市 南 消 防 署	署 長		1								1
	南 署			2	4	12	20	1	11		50
	南 部 分 署				2	4	6	1	5		18
	宍 道 分 署				2	4	5		7		18
	湖 南 出 張 所				1	2	5		4		12
	小 計		1	2	9	22	36	2	27		99
合 計		1	4	7	30	56	84	11	58	1	252

(3) 職員の経験年数

(平成31年4月1日現在)

区分 経験年数	計									その他 の職員
		消 防 正 監	消 防 監	消 防 司 令 長	消 防 司 令	消 防 司 令 補	消 防 士 長	消 防 副 士 長	消 防 士	事 務 吏 員
人 員	252	1	4	7	30	56	84	11	58	1
平均経験年数	15.8	40.0	37.5	34.5	33.1	20.8	14.1	11.0	3.1	22.0
1 年 未 満	9								9	
1 年	7								7	
2 年	8								8	
3 年	12						1		11	
4 年	12						3		9	
5 年	10						5		5	
6 年	6						4	1	1	
7 年	14						6	2	6	
8 年	17						10	5	2	
9 年	7						6	1		
10 年	8						8			
11 年	9					1	8			
12 年	5					4	1			
13 年	11					7	3	1		
14 年	4					1	3			
15 年	9					6	3			
16 年	9					4	5			
17 年	6					2	4			
18 年										
19 年										
20 年	2					2				
21 年	3					3				
22 年	5					4				1
23 年										
24 年	9				3	4	2			
25 年	6				3	3				
26 年	7				2	5				
27 年	8				5	2	1			
28 年	5			1	3	1				
29 年										
30 年 以 上	44	1	4	6	14	7	11	1		

(4) 職員の年齢状況

(平成31年4月1日現在)

区分 年齢	計									その他の職員
		消防正監	消防監	消防司令長	消防司令	消防司令補	消防士長	消防副士長	消防士	事務吏員
人員	252	1	4	7	30	56	84	11	58	1
平均年齢	37.1	59.0	57.5	55.4	53.5	42.1	35.3	34.1	23.6	42.0
18歳	1								1	
19歳										
20歳	3								3	
21歳	7								7	
22歳	7								7	
23歳	10								10	
24歳	6						2		4	
25歳	13						3		10	
26歳	9						4		5	
27歳	8						3		5	
28歳	8						5		3	
29歳	9						6		3	
30歳	9						6	3		
31歳	13						9	4		
32歳	6						6			
33歳	12					3	7	2		
34歳	10					4	6			
35歳	7					3	4			
36歳	2					1		1		
37歳	8					5	3			
38歳	3					2	1			
39歳	7					4	3			
40歳	3					3				
41歳	4					2	2			
42歳	8					5	2			1
43歳	4					4				
44歳	3					3				
45歳	4				1	3				
46歳	8				6	2				
47歳	2				2					
48歳	3				3					
49歳	6				3	2	1			
50歳	4					4				
51歳	2					2				
52歳	3			1	2					
53歳	3			1	2					
54歳	2			1		1				
55歳	3		1	1		1				
56歳	6				3	1	2			
57歳	11		1	1	5	1	3			
58歳	5			1	2		2			
59歳	8	1	2	1	1		2	1		
60歳	1						1			
61歳										
62歳	1						1			

(5) 学校教養

(平成31年4月1日現在)

機 関		年 度 別						
		平成26年	平成27年	平成28年	平成29年	平成30年		
計		43	52	42	40	45		
消 防 大 学 校	総 合 教 育	幹 部 科			2			
		上 級 幹 部 科			1			
		新任消防長・学校長科						
	専 科 教 育	警 防 科	1					
		救 助 科						
		予 防 科		1			1	
		危 険 物 科						
		火 災 調 査 科					1	
		新 任 教 官 科						
	実 務 講 習	緊急消防援助 教 育 科	指 揮 隊 長 コ ー ス		1		1	1
			高 度 救 助 コ ー ス					
			高度救助・特別高度救助コース	1		1		1
			N B C コ ー ス		1			
			航 空 隊 長 コ ー ス	1				
		違 反 是 正 特 別 講 習	1					
		女 性 活 躍 推 進 コ ー ス				1		
	警 防 業 務 リ ー ダ ー 講 習 会		1					
島 根 県 消 防 学 校	初 任 教 育							
	初 任 総 合 教 育		11	12	11	7	7	
	専 科 教 育	救 急 科						
		警 防 科		5		4	4	
		救 助 科		2		4		
		特 殊 災 害 科	3		4			
		予 防 査 察 科	4		4			
		火 災 調 査 科	3		4		4	
		危 険 物 科		2				
	予 防 科				1	4		
	幹 部 教 育	初 級 幹 部 科	4	5	4	4	4	
		中 級 幹 部 科	2		4		3	
	特 別 教 育	幹部特別（教官研修）	6	4	5	4	4	
		予防特別（違反是正研修）	2	4	2	4	4	
	警 防 教 育	機 関 研 修		6				
消 防 団 指 導 者 研 修			6		4	4		
救 急 救 命 研 修 所		2	2	2	2	2		
指 導 救 命 士 養 成 研 修		1	1	1	1	1		

(6) 職員の特殊技能資格取得状況

(平成31年4月1日現在)

区 分 資格区分		計	消 防 吏 員						その他 の職員
			以 消防 司令 上長	消 防 司 令	消 防 司 令 補	消 防 士 長	消 防 副 士 長	消 防 士	事 務 吏 員
自動車運転免許	大型一種	201	11	29	55	75	10	21	
	中型一種	27	1	1	1	9	1	13	1
	準中型	5						5	
	普通一種	10						10	
	大型特殊	5	1	1	2	1			
	けん引	2			2				
	自動二輪	79	7	12	23	28	1	8	
車両系建設機械運転士		47	4	6	22	15			
危険物取扱者	甲	1			1				
	乙	174	3	13	38	77	10	33	
	丙	53	9	16	22	6			
消防設備士		111	9	19	45	36		2	
特殊無線技士	第1級陸上	11	1	4	4	2			
	第2級陸上	68	9	22	25	12			
	第3級陸上	88	1	4	4	25	2	52	
	第1級海上	1				1			
	第2級海上	1			1				
	レーダ級	1				1			
小型船舶1・2級		47	2	9	19	15		2	
ガス・電気溶接士		16		4	7	5			
酸欠作業主任者		46	2	16	16	10		2	
衛生管理者		11	1		9	1			
移動式クレーン運転士		6		2	2	2			
小型移動式クレーン運転技能		103	8	17	40	32	1	5	
玉掛技能士		138	5	15	35	44	3	36	
足場組立作業主任者		4		2		2			
高圧ガス製造保安責任者		7		4	2	1			
潜水士		16	2	5	6	3			
救急救命士		62	3	10	19	22	2	6	
高所作業		2			1	1			

消防相互応援協定等の締結状況

協 定 名	災 害 種 類	協 定 締 結 機 関 名	締 結 年 月 日
境海上保安部と松江地区広域行政組合消防局との消防業務協定	火災及び水難事故	境海上保安部	平成元年 8月 1日 平成11年 3月31日 (再締結)
島根県防災ヘリコプター応援協定	全 て の 災 害	島根県内市町村、消防本部	平成 6年 3月28日
宍道湖漁業協同組合と松江地区広域行政組合消防本部との業務協定	火災及び水難事故	宍道湖漁業協同組合	平成11年10月31日
島根県総合防災システムの設置、運用及び管理に関する協定	防 災 シ ス テ ム	島根県	平成12年 3月 1日
山陰自動車道における消防及び救急等の業務に関する覚書	火災、救急、救助	西日本高速道路株式会社 中国支社	平成13年 2月13日 平成15年 3月10日 (変更) 平成18年11月24日 (再締結)
山陰道（安来～東出雲間）消防相互応援協定	火災、救急、救助	安来市	平成13年 3月23日 平成24年 3月14日 (再締結)
本土医師同乗による離島救急患者の緊急搬送に関する協定書	救 急	松江赤十字病院 島根県	平成14年 2月13日
救急業務における特定行為に関する協定書	救 急	松江赤十字病院 松江市立病院 松江生協病院	平成14年 3月19日 平成29年 1月10日 (再締結)
隠岐島の救急業務の共同処理に関する覚書	救 急	出雲市 鳥取県西部広域行政管理組合 隠岐広域連合	平成14年 4年 1日 平成21年 1月 1日 (再締結)
島根県防災ヘリコプター救急救命士搭乗システムに関する協定	救 急	島根県 島根県内消防本部	平成18年 3月27日
山陰自動車道及び松江自動車道（宍道～斐川）（宍道～三刀屋木次）消防相互応援協定	火災、救急、救助	出雲市 雲南広域連合	平成18年11月24日 平成27年10月 1日 (再締結)

協 定 名	災 害 種 類	協 定 締 結 機 関 名	締 結 年 月 日
鉄道災害時の安全管理体制確保に関する覚書	火災、救急、救助	西日本旅客鉄道株式会社 (米子支社・広島支社) 一畑電鉄株式会社	平成20年 3月 1日
大規模災害時等の自販機内の商品無償提供に関する覚書	そ の 他	(株)伊藤園 松江支店	平成26年 7月 1日
エボラ出血熱患者移送に関する協定書	救 急	島根県	平成27年 2月 2日
松江生協病院で行う派遣型救急ワークステーションに関する覚書	救 急	松江生協病院	平成28年 4月 1日
災害時における消防水等の供給支援に関する協定書	火 災 (大 規 模)	島根県 (県内消防本部) 島根県生コンクリート工業組合	平成24年 4月 1日 平成29年 6月 1日 (再締結)
中海・宍道湖・大山圏域消防相互応援協定	火災、救急、救助	出雲市、安来市、鳥取県西部 広域行政管理組合	平成28年 7月 8日
島根県消防広域相互応援協定書	大規模災害 (地震、風水害、火災、救急、救助)	島根県 県内市町村及び消防にかかる 一部事務組合及び広域連合	平成30年 8月 1日
原子力災害時における医師派遣等に係る確認書及び覚書	救 急	島根大学医学部 島根県立中央病院	平成30年 9月28日 平成30年10月31日
救急救命士の病院実習に係る協定書	救 急	松江赤十字病院 松江市立病院 松江生協病院	平成31年 4月 1日