

警 防

- ◆ 火 災
- ◆ 救 急
- ◆ 救 助
- ◆ 消防水利
- ◆ 車 両



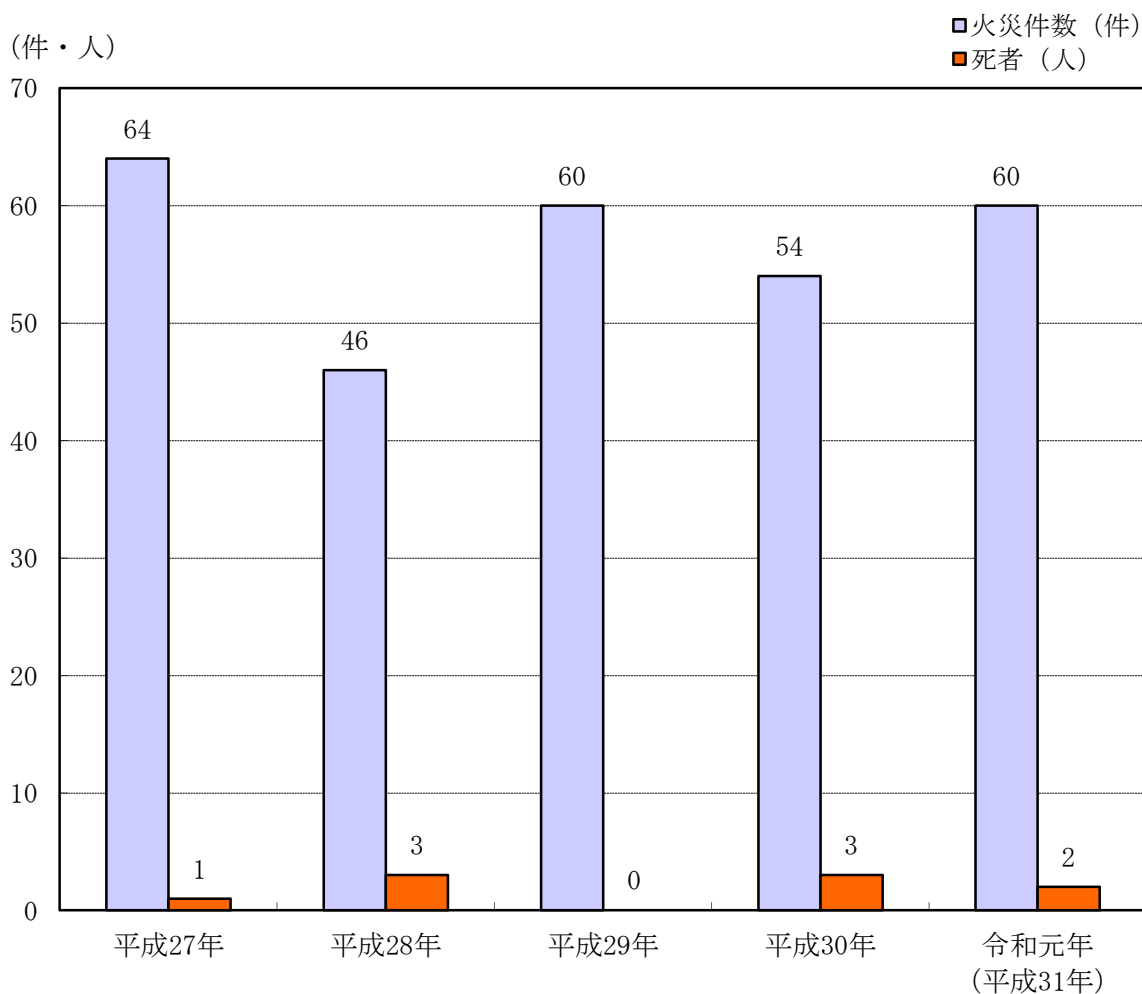
火 災

令和元年(平成31年)中における火災の概況は、総出火件数60件（うち建物火災36件）、死者数2人、負傷者10人（30日死者0人）、損害額46,602千円（うち建物損害額42,313千円）で前年と比較すると総出火件数は6件増、損害額は8,275千円増、負傷者は4名増、死者数は1名減となっています。

全火災60件を出火原因別にみますと、たばこ（8件）が最も多く、次いでたき火（7件）、放火の疑い（6件）となっています。

当消防本部では、各自治会、職場等で開催される防火に関する講演会や訓練等を通して、防火意識の向上を図れるよう広報活動等を行っています。また、住宅用火災警報器の設置を促進し、建物火災で、逃げ遅れによる被害を減らしていくことが必要です。そして、放火による火災も依然として発生していることから、引き続き放火されにくい街づくりを行うことが、火災の減少につながると考えています。

(1) 5年間の火災件数及び死者数の推移



(2) 5年間の火災概要

区 分		年 別				
		平成27年	平成28年	平成29年	平成30年	令和元年 (平成31年)
火 災 件 数	計	64	46	60	54	60
	建 物	37	29	28	24	36
	林 野	1	4	4	5	2
	車 両	7	4	5	4	4
	船 舶	0	0	1	1	0
	そ の 他	19	9	22	20	18
損 害 額 (千 円)	計	82,262	52,119	38,748	38,327	46,602
	建 物	79,125	51,709	35,723	35,390	42,313
	林 野	0	0	2	567	0
	車 両	3,119	373	1,655	2,107	4,180
	船 舶	0	0	1,332	55	0
	そ の 他	18	37	36	208	109
	爆 発	0	0	0	0	0
焼損棟数	全 焼	17	4	12	12	17
	半 焼	4	1	0	0	4
	部 分 焼	8	8	11	11	10
	ぼ や	25	26	16	16	25
焼 損 面 積	建物 (㎡)	2,401	747	1,035	907	1,222
	林野 (a)	1	18	13	28	8
り 災 人 員 数		66	48	26	52	63
り 災 世 帯 数	全 損	7	3	4	3	7
	半 損	1	1	1	1	2
	小 損	18	17	9	15	21
死 傷 者	死 者	1	3	0	3	2
	傷 者	10	13	9	6	10

(3) 5年間の担当区域別火災件数

管轄別 \ 年別	平成27年	平成28年	平成29年	平成30年	令和元年 (平成31年)	平均
北 消 防 署	18	14	14	17	7	14.0
秋 鹿 出 張 所	3	1	5	3	3	3.0
鹿 島 出 張 所	4	4	3	1	7	3.8
島 根 出 張 所	東 部 分 署 11 (※1)	東 部 分 署 5 (※1)	東 部 分 署 6 (※1)	東 部 分 署 5 (※1)	東 部 分 署 5 (※1)	6.4
美 保 関 出 張 所						
八 束 出 張 所						
南 消 防 署	10	11	18	12	26	15.4
宍 道 分 署	6	4	8	4	5	5.4
東 出 雲 出 張 所	6	南 部 分 署 7 (※2)	南 部 分 署 5 (※2)	南 部 分 署 8 (※2)	南 部 分 署 7 (※3)	8.2
八 雲 出 張 所	3					
湖 南 出 張 所	3	0	1	4		1.6
計	64	46	60	54	60	56.8

(※1) 美保関・八束・島根出張所を統合し、東部分署設置

(※2) 東出雲・八雲出張所を統合し、南部分署設置

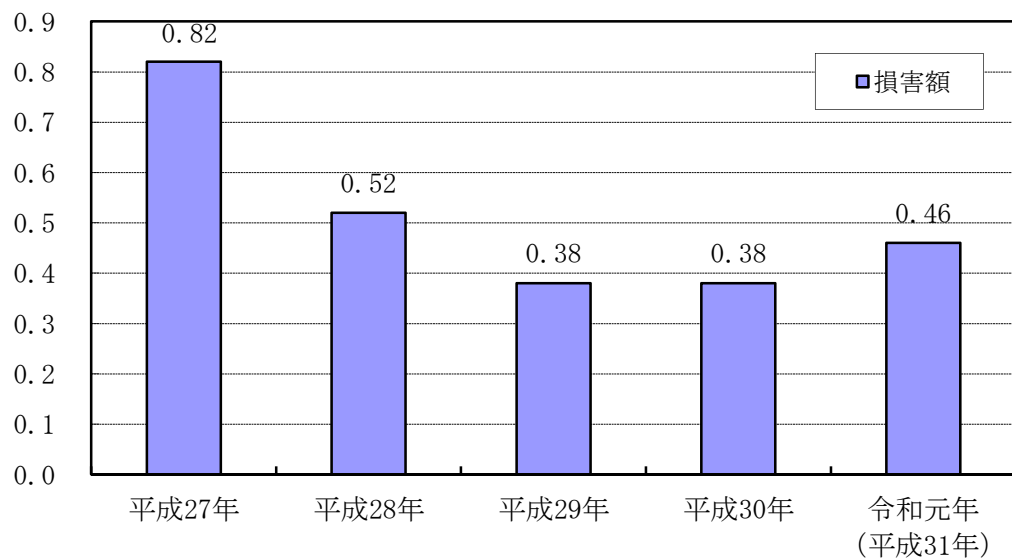
(※3) 湖南出張所は令和元年(平成31年)から担当区から除外

(4) 5年間の月別火災件数

年 別 \ 月 別	1月	2月	3月	4月	5月	6月	7月	8月	9月	10月	11月	12月
平 成 27 年	3	6	8	3	9	2	6	8	4	5	5	5
平 成 28 年	3	3	5	4	5	0	3	13	2	3	3	2
平 成 29 年	1	4	12	5	8	4	3	9	4	5	2	3
平 成 30 年	4	4	11	6	1	4	7	5	5	3	2	2
令 和 元 年 (平 成 31 年)	2	1	4	6	14	0	1	8	8	7	5	4
平 均	2.6	3.6	8.0	4.8	7.4	2.0	4.0	8.6	4.6	4.6	3.4	3.2

(5) 5年間の損害額の傾向

損害額（億円）



(6) 5年間の市町別火災件数

市町 \ 年別	平成27年	平成28年	平成29年	平成30年	令和元年 (平成31年)	平均
旧 松 江 市	34	27	38	36	40	35.0
鹿 島 町	3	3	2	1	4	2.6
島 根 町	4	1	2	0	0	1.4
美 保 関 町	4	4	1	1	2	2.4
八 雲 町	3	3	1	4	5	3.2
玉 湯 町	2	1	2	2	3	2.0
宍 道 町	4	3	6	3	2	3.6
八 束 町	4	0	4	3	2	2.6
東 出 雲 町	6	4	4	4	2	4.0
計	64	46	60	54	60	56.8

(7) 5年間の全国の火災

区分 年別	火災件数 (件)	焼 損 面 積		損害額 (千円)	焼損棟数 (棟)	死 者 (人)	傷 者 (人)
		建物 (㎡)	林野 (a)				
平成27年	39,111	1,035,581	53,844	82,520,479	31,780	1,563	6,309
平成28年	36,831	1,026,481	38,411	75,233,396	30,032	1,452	5,899
平成29年	39,373	1,069,932	93,808	89,322,667	30,824	1,456	6,052
平成30年	37,981	1,063,583	60,624	84,627,241	29,962	1,427	6,114
令和元年 (平成31年)	37,538	1,115,154	81,275	80,243,132	30,795	1,477	5,814
平 均	38,167	1,062,146	65,592	82,389,383	30,679	1,475	6,038

(8) 5年間の島根県の火災

区分 年別	火災件数 (件)	焼 損 面 積		損害額 (千円)	焼損棟数 (棟)	死 者 (人)	傷 者 (人)
		建物 (㎡)	林野 (a)				
平成27年	293	11,190	861	542,319	226	8	34
平成28年	256	9,426	281	567,354	198	14	39
平成29年	294	12,258	488	409,821	230	6	39
平成30年	309	8,039	1,187	374,963	182	12	38
令和元年 (平成31年)	256	10,342	374	495,820	195	10	28
平 均	282	10,251	638	478,055	206	10	36

(9) 担当区域別火災発生状況

令和元年(平成31年)中

署所別		計	北 消 防 署	東 部 分 署	秋 鹿 出 張 所	鹿 島 出 張 所	南 消 防 署	宍 道 分 署	南 部 分 署
区	分								
火 災 件 数	総件数	60	7	5	3	7	26	5	7
	建物	36	6	1	2	3	20	3	1
	林野	2					1	1	
	車両	4	1				3		
	船舶								
	その他	18		4	1	4	2	1	6
焼 棟 損 数	全焼	17		1	1	6	4	5	
	半焼	4	1			1	2		
	部分焼	10	1	1		1	6		1
	ぼや	25	4	4	1		14	2	
り 災 世 帯 数	全損	7	1	1		1	4		
	半損	2	1			1			
	小損	21	2	5			13	1	
り 災 人 員		63	6	12		4	35	6	
死 傷 者	死者	2					2		
	傷者	10	1	1		1	7		
焼 面 損 積	建物(m ²)	1,222	128	127	10	449	437	71	
	林野(a)	8				4	3	1	
損 害 見 積 額 (千円)	総額	46,602	5,072	8,893	869	1,419	27,853	1,285	1,211
	建物	42,313	5,066	8,795	869	1,419	24,477	482	1,205
	林野								
	車両	4,180	1				3,376	803	
	船舶								
	その他	109	5	98					6
	爆発								

(10) 市町別火災発生状況

令和元年(平成31年)中

区分		市町別									
		計	旧 松 江 市	鹿 島 町	島 根 町	美 保 関 町	八 雲 町	玉 湯 町	宍 道 町	八 束 町	東 出 雲 町
火 件 災 数	総件数	60	40	4		2	5	3	2	2	2
	建物	36	30	1				3		1	1
	林野	2	1						1		
	車両	4	4								
	船舶										
	その他	18	5	3		2	5		1	1	1
焼 棟 損 数	全焼	17	11					5		1	
	半焼	4	3	1							
	部分焼	10	8							1	1
	ぼや	25	20					1		4	
災 害 世 帯 数	全損	7	6							1	
	半損	2	2								
	小損	21	16							5	
災 害 人 員		63	51							12	
死 傷 者	死者	2	2								
	傷者	10	9			1					
焼 面 損 積	建物(m ²)	1,222	1,009	15				71		127	
	林野(a)	8	7						1		
損 害 見 積 額 (千円)	総額	46,602	34,825	388		98		1,285		8,795	1,211
	建物	42,313	31,443	388				482		8,795	1,205
	林野										
	車両	4,180	3,377					803			
	船舶										
	その他	109	5			98					6
	爆発										

(11) 月別火災発生状況

令和元年(平成31年)中

区 分		月 別 計	一	二	三	四	五	六	七	八	九	十	十一	十二
			月	月	月	月	月	月	月	月	月	月	月	月
火災件数	総件数	60	2	1	4	6	14		1	8	8	7	5	4
	建 物	36	2	1	2	6	4			5	6	4	3	3
	林 野	2					2							
	車 両	4					2			1				1
	船 舶													
	その他	18			2		6		1	2	2	3	2	
焼損棟数	全 焼	17	1			3	6			1	2	3	1	
	半 焼	4			1					1	1		1	
	部分焼	10	2		1	3	1			2			1	
	ぼ や	25	1	1		1	4			6	5	3	1	3
り 災 世帯数	全 損	7	1		1					1	1	1	2	
	半 損	2			1		1							
	小 損	21	2	1		2	1			7	2		4	2
り 災 人 員		63	6	4	3	5	6			15	7	1	7	9
死傷者	死 者	2									1		1	
	傷 者	10			1	2				1	1	2	2	1
焼 損 面 積	建物(m ²)	1,222	180		128	28	189			155	86	304	152	
	林野(a)	8				3	5							
損 害 見積額 (千円)	総 額	46,602	4,561	14	5,014	6,575	5,577			10,045	1,475	915	12,422	4
	建 物	42,313	4,561	14	5,009	6,575	1,342			10,021	1,458	908	12,422	3
	林 野													
	車 両	4,180					4,138			24	17			1
	船 舶													
	その他	109			5		97						7	
	爆 発													

(12) 市町別・月別火災発生状況

令和元年(平成31年)中

市町別 区分	計	旧 松 江 市	鹿 島 町	島 根 町	美 保 関 町	八 雲 町	玉 湯 町	宍 道 町	八 束 町	東 出 雲 町
合 計	60	40	4		2	5	3	2	2	2
1 月	2	2								
2 月	1	1								
3 月	4	2						1	1	
4 月	6	4					1			1
5 月	14	8	2		1	1	1	1		
6 月										
7 月	1	1								
8 月	8	5	1			1			1	
9 月	9	6				2	1			
10 月	7	4			1	1				1
11 月	5	4	1							
12 月	3	3								
平 均	5.0	3.3	0.3		0.2	0.4	0.3	0.2	0.2	0.2

(13) 時間帯別火災発生状況

令和元年(平成31年)中

区分 時間	件数						焼損棟数				り災世帯数			死傷者		焼損面積		損害見積額(千円)							住宅用火災警報器		
	総件数	建物	林野	車両	船舶	その他	全焼	半焼	部分焼	ぼや	全損	半損	小損	災人員	死者	傷者	建物(m ²)	林野(a)	総額	建物	林野	車両	船舶	その他	爆発	有	無
計	60	36	2	4		18	17	4	10	25	7	2	21	63	2	10	1,222	8	46,602	42,313		4,180		109		9	9
0~1	1	1							1										3,554	3,554							1
1~2	2	2							1	1	1		4	5		1	27		3,330	3,330							1
2~3																											
3~4	1	1								1									7	7							
4~5	1			1															3,335			3,335					
5~6	1	1								1			1	1												1	
6~7	1	1					1	1			1			2	1	1	125		9,094	9,094							1
7~8	1	1								1																	
8~9	3	1		1		1				1				1	1	28			2,761	2,761							1
9~10	3	2				1				2			1	4					873	873							1
10~11	2					2																					
11~12	3	3						1	1	1			1	2	7	2	104		3,758	3,753				5		1	1
12~13	4	1				3	1		1	4	1		5	12			127		8,795	8,795							
13~14	3	1				2	3			1							59		1,111	308		803					
14~15	5	2				3	3		2			1	1	5	2	143	4	1,855	1,854					1		1	
15~16	3	2				1		1	1								15		419	419							
16~17	5	5					4		1	2	1		2	10	2	314		1,218	1,218							1	2
17~18	9	5	1			3	3			4			2	5			24	3	329	323				6		1	1
18~19	1	1					1	1		1	1			2	1	1	76		1,462	1,445		17					1
19~20	1					1																					
20~21	1	1								1									18	18							
21~22	4	4					1		2	3	1		3	9			180		4,561	4,561						1	2
22~23	5	1	1	2		1				1								1	122			25		97			
23~24																											
不明																											

(14) 出火原因

令和元年(平成31年)中

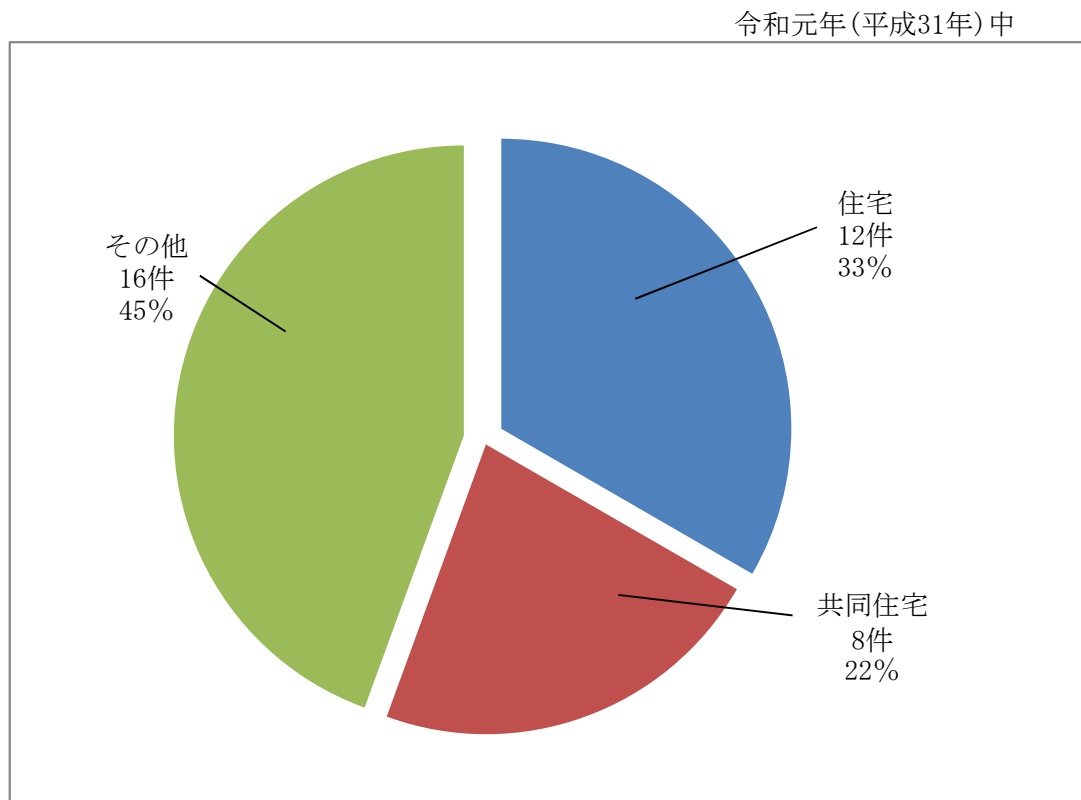
火災種別 市町別 年別 出火原因	火災種別					計	旧 松 江 市	鹿 島 町	島 根 町	美 保 関 町	八 雲 町	玉 湯 町	宍 道 町	八 束 町	東 出 雲 町	年 別				
	建 物	林 野	車 両	船 舶	そ の 他											平 成 27 年	平 成 28 年	平 成 29 年	平 成 30 年	令 和 元 年
計	36	2	4		18	60	40	4		2	5	3	2	2	2	64	46	60	54	60
たばこ	6	1			1	8	6					1		1		4	1	3	4	8
こんろ	4					4	3					1				5	4	3	3	4
かまど																				
風呂かまど																	1	1		
炉	1					1		1										1		1
焼却炉																1		2	1	
ストーブ	4					4	3								1	3	1	3	1	4
こたつ																				
ボイラー																				
煙突・煙道																				
排気管																	1		1	
電気機器	3		1			4	4										2	1		4
電気装置	1					1	1									1	1		1	1
電灯・電話の配線	1	1			2	4	1		1			1		1		4	4		2	4
内燃機関			1			1	1									1		2	1	1
配線器具	2					2	2									2		1	3	2
火遊び																3	1	2	1	
マッチ・ライター					1	1	1									1		4		1
たき火	1				6	7	3	2			1		1			18	9	11	15	7
溶接機・溶断機																1			2	
灯火																1	2			
衝撃の火花																				
取灰																		2		
火入れ					1	1	1									1		1	1	1
放火	1					1	1									1	1	2	3	1
放火の疑い	2				4	6	2				4						1	3	1	6
その他	4		2		1	7	6		1							10	9	6	7	7
不明	6				2	8	5	1				1		1		7	8	12	7	8

(15) 曜日別・覚知別火災件数

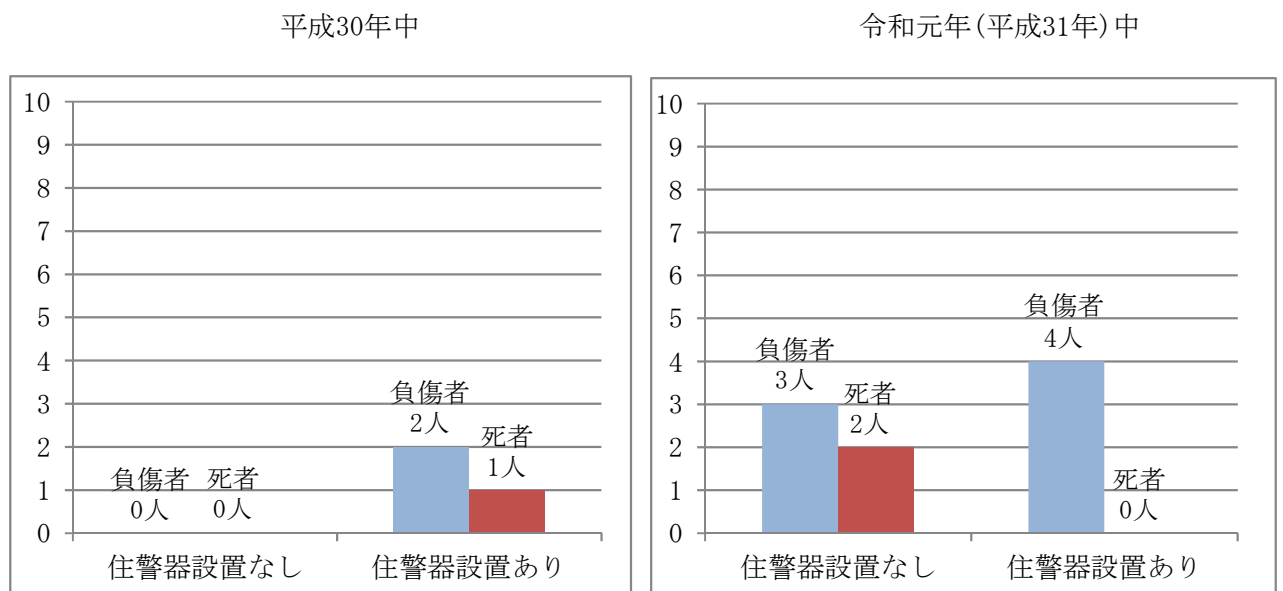
令和元年(平成31年)中

曜日別 覚知別	火 災 種 別 件 数					
	計	建 物	林 野	車 両	船 舶	そ の 他
日	8	5				3
月	7	6		1		
火	9	4				5
水	5	3		1		1
木	14	7	1	1		5
金	8	6				2
土	9	5	1	1		2
不 明						
計	60	36	2	4		18
火災報知専用電話 [NTT加入電話]	18	14	1			3
火災報知専用電話 [携帯電話から]	28	15	1	1		11
加入電話 (固定電話から)	1			1		
加入電話 (携帯電話から)	1	1				
警察電話	3	1		2		
事後聞知	8	5				3
そ の 他	1					1

(16) 建物火災の用途別火災発生状況



(17) 住宅用火災警報器の有無による死傷者の数(前年との比較)



救 急

令和元年（平成31年）中における救急の概況は、出場件数8,951件（増減比144件、1.6%減）、搬送人員8,284人（増減比118人、1.4%減）となっており、件数、人員ともに前年より減少傾向となりました。

1日あたりに換算すると24.5件出動し、22.7人を搬送したことになります。また、管内の住民約24.5人に1人を搬送したことになります。

救急隊の覚知から現場到着までの平均所要時間は7.9分（全国平均前年8.7分）、医療機関までの平均収容所要時間は29.2分（同39.5分）でした。

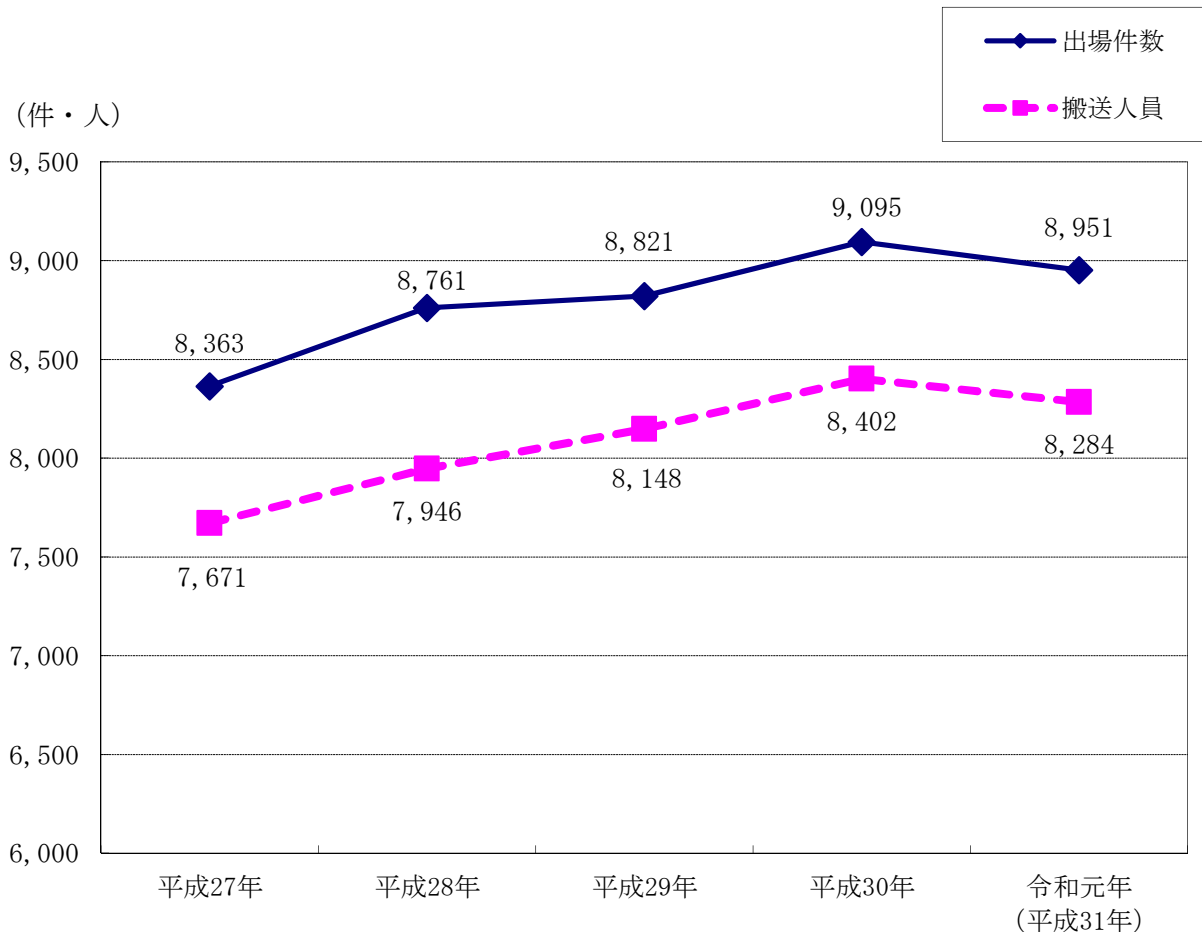
事故種別の出動件数は、急病が66.9%を占め、次いで一般負傷が15.2%、交通事故が6.2%でした。

傷病程度別活動状況からは、死亡または重症と診断された傷病者が全体の11.2%であったのに対して、軽症と診断された傷病者が32.2%、中等症と診断された傷病者が56.7%と高い割合を占めました。

年齢別搬送人員は、高齢者（65歳以上）が64.9%を占め最も多く、次いで成人（18歳以上65歳未満）が27.6%、少年（7歳以上18歳未満）が3.0%、乳幼児（生後28日以上7歳未満）が4.2%、新生児（生後28日未満）が0.3%を占めました。

当消防本部では、地区MC（メディカルコントロール）協議会を中心に医療機関・他消防本部との連携を強化しながら、毎年計画的に救急救命士を養成しています。

(1) 5年間の活動状況



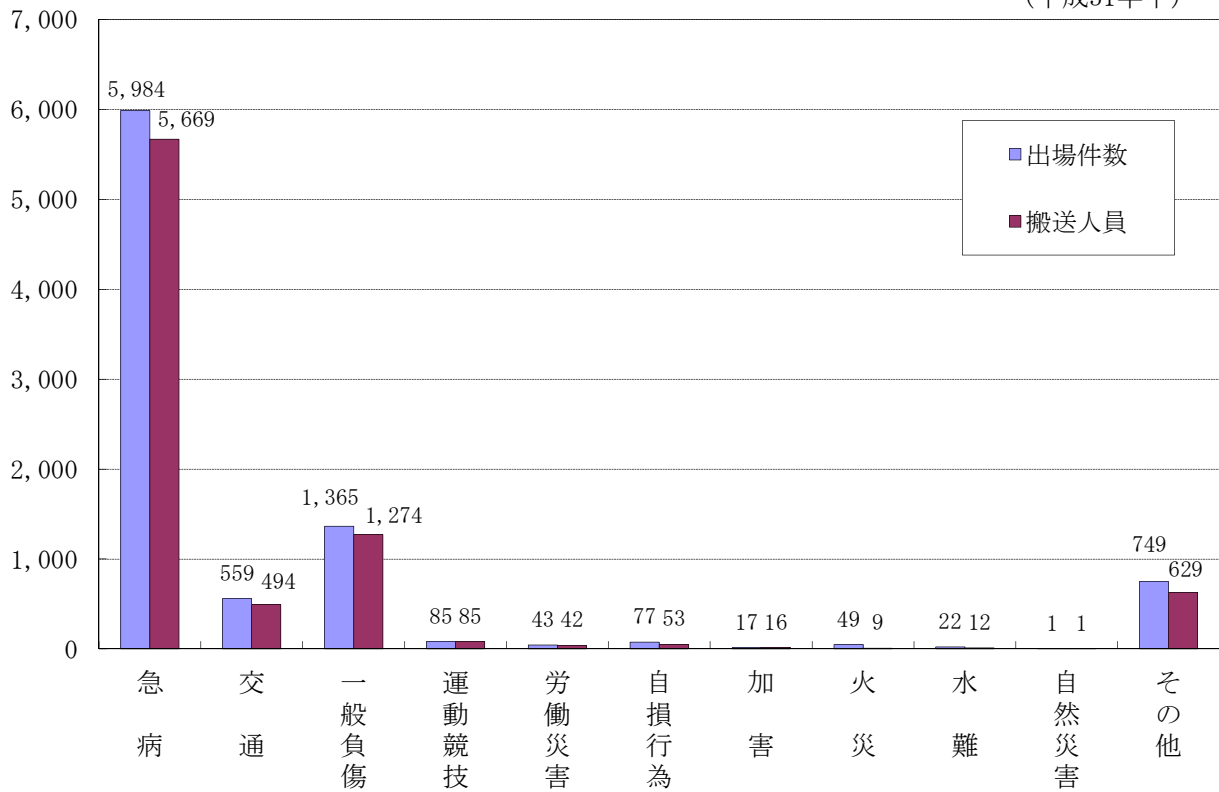
(2) 5年間の事故種別活動状況

区 分		平成27年	平成28年	平成29年	平成30年	令和元年 (平成31年)
計	出 動 件 数	8,363	8,761	8,821	9,095	8,951
	搬 送 人 員	7,671	7,946	8,148	8,402	8,284
火 災	出 動 件 数	64	36	54	53	49
	搬 送 人 員	11	11	6	4	9
自 然 災 害	出 動 件 数		4		1	1
	搬 送 人 員		4		1	1
水 難	出 動 件 数	16	17	18	11	22
	搬 送 人 員	8	7	8	6	12
交 通	出 動 件 数	703	694	659	600	559
	搬 送 人 員	617	592	561	514	494
労 働 災 害	出 動 件 数	68	73	75	71	43
	搬 送 人 員	66	70	72	67	42
運 動 競 技	出 動 件 数	77	66	93	81	85
	搬 送 人 員	77	65	91	81	85
一 般 負 傷	出 動 件 数	1,211	1,261	1,345	1,339	1,365
	搬 送 人 員	1,149	1,171	1,262	1,262	1,274
加 害	出 動 件 数	29	35	17	25	17
	搬 送 人 員	24	29	14	21	16
自 損 行 為	出 動 件 数	86	95	85	66	77
	搬 送 人 員	51	62	59	44	53
急 病	出 動 件 数	5,498	5,800	5,796	6,125	5,984
	搬 送 人 員	5,194	5,402	5,517	5,800	5,669
そ の 他	出 動 件 数	611	680	679	723	749
	搬 送 人 員	474	533	558	602	629
1 日 平 均 出 動 件 数		22.9	24.0	24.2	24.9	24.5
1 日 平 均 搬 送 人 員		21.0	21.8	22.3	23.0	22.7
1 万 人 当 り 出 動 件 数		406.5	427.5	431.5	446.3	441.1
1 万 人 当 り 搬 送 人 員		372.9	387.7	398.6	412.3	408.3
人 口		204,952	204,403	203,787	202,906	201,981

(3) 事故種別活動状況

(件・人)

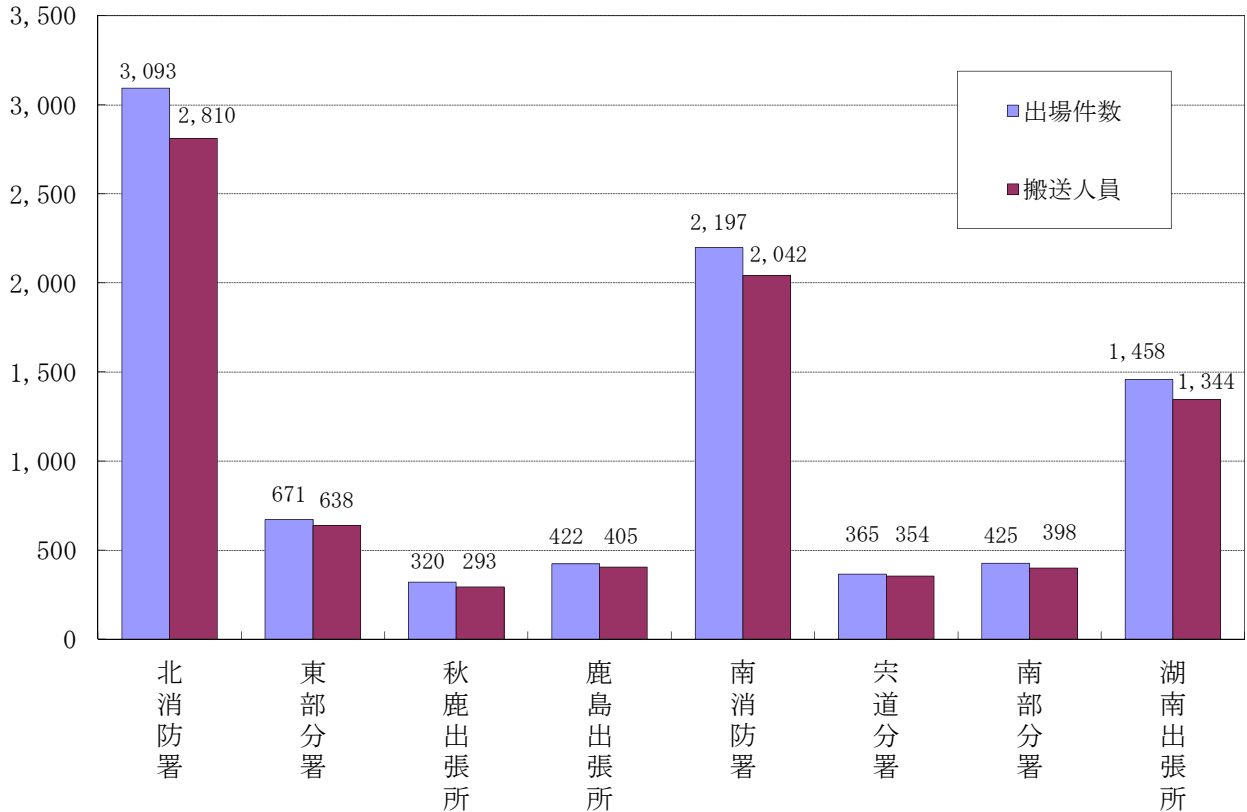
令和元年中
(平成31年中)



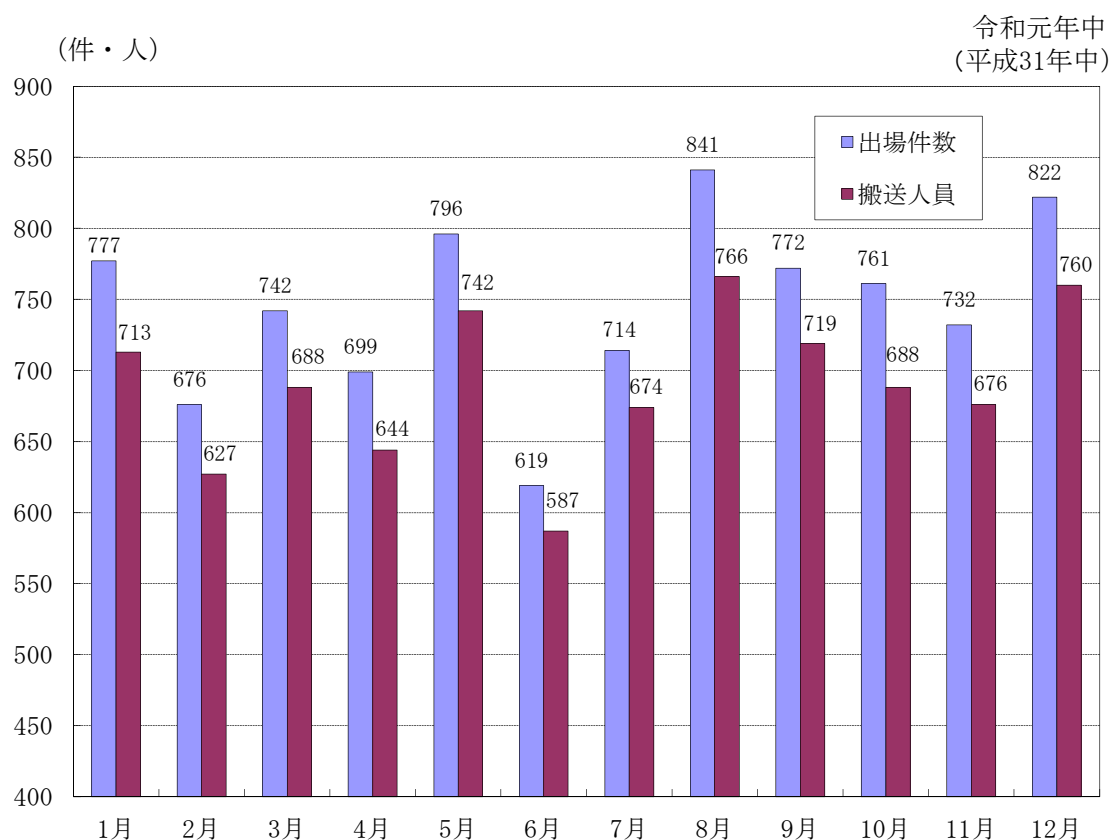
(4) 署所別活動状況

(件・人)

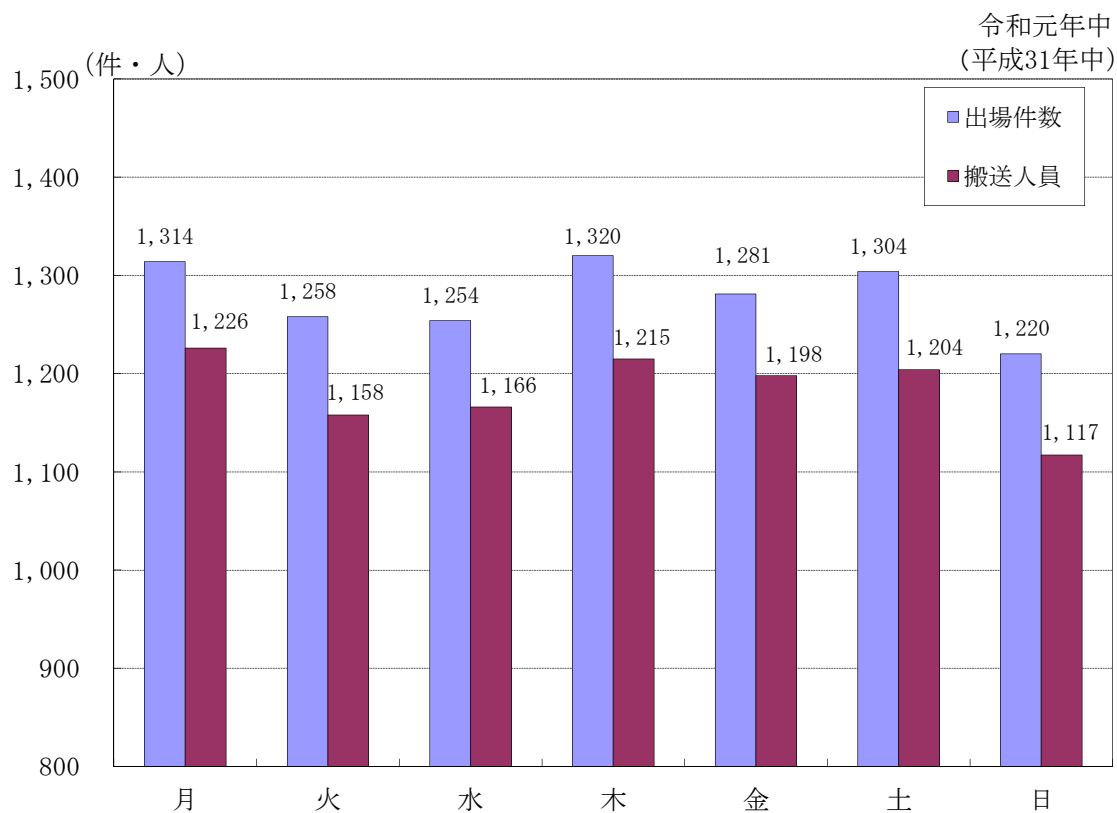
令和元年中
(平成31年中)



(5) 月別活動状況



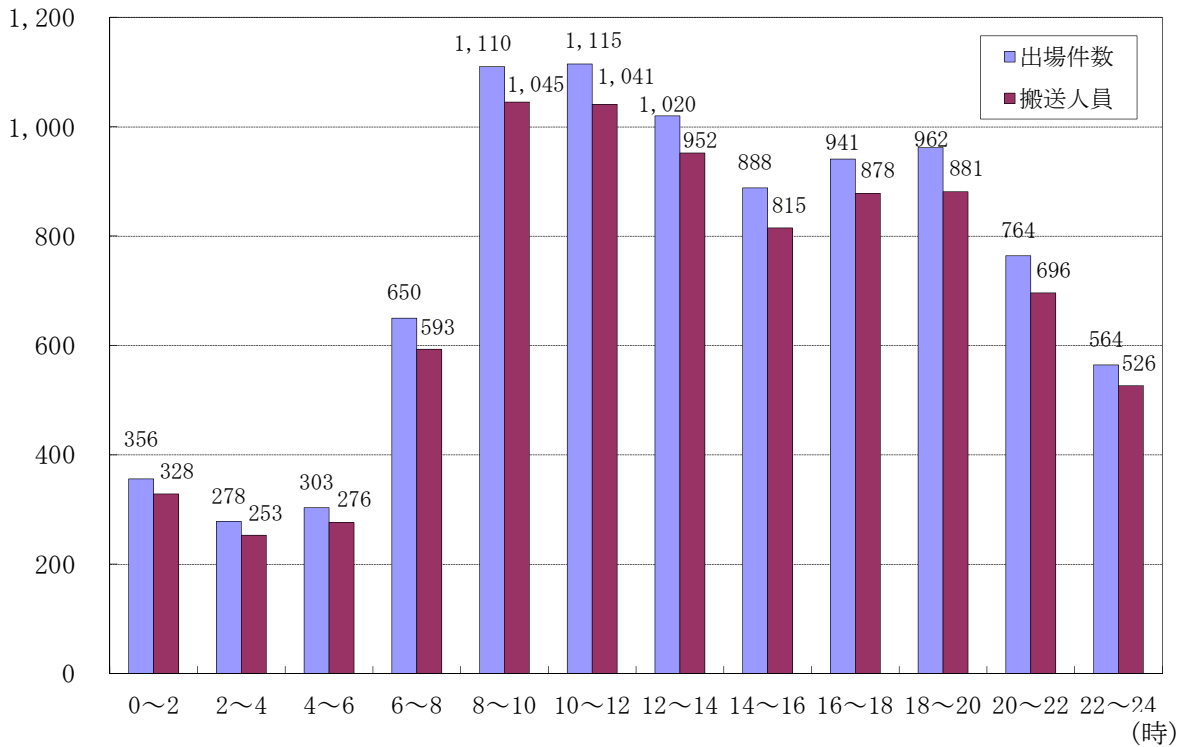
(6) 曜日別活動状況



(7) 時間別活動状況

(件・人)

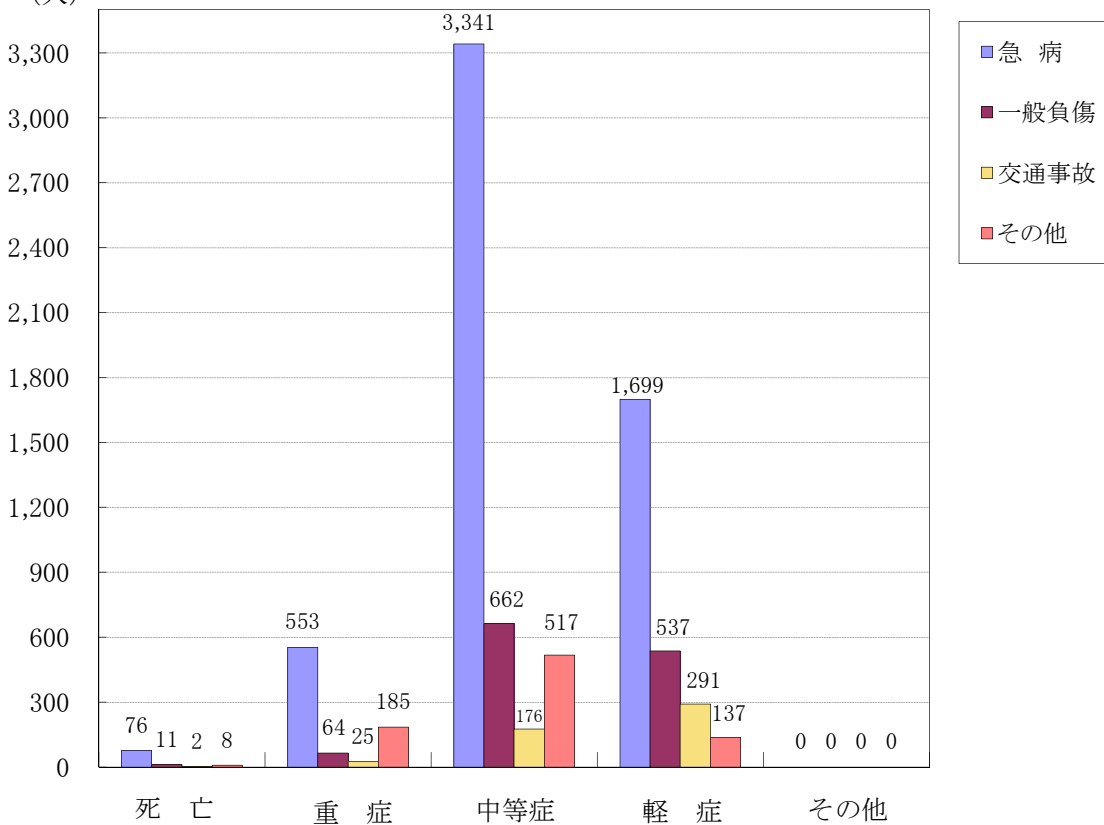
令和元年中
(平成31年中)



(8) 傷病程度別活動状況

(人)

令和元年中
(平成31年中)



傷病程度	死亡	重症	中等症	軽症	その他	合計
搬送人員	97	827	4,696	2,664	0	8,284

(9) 年齢別事故種別搬送状況

令和元年中
(平成31年中)

事故種別 年齢別	計	火 災	自 然 災 害	水 難	交 通 事 故	労 働 災 害	運 動 競 技	一 般 負 傷	加 害	自 損 行 為	急 病	そ の 他
計	8,284	9	1	12	494	42	85	1,274	16	53	5,669	629
新 生 児 (生後28日未満)	28							1			5	22
乳 幼 児 (生後28日以上7歳未満)	347				10		1	53			237	46
少 年 (7歳以上18歳未満)	245	2			48		39	28		5	115	8
成 人 (18歳以上65歳未満)	2,289	3		5	275	30	42	223	13	38	1,507	153
高 齢 者 (65歳以上)	5,375	4	1	7	161	12	3	969	3	10	3,805	400

(10) 心肺蘇生法の実施状況と予後

令和元年中
(平成31年中)

種 別	救急隊員による心肺蘇生 が実施された症例*	一般市民が目撃した症例 (54症例)	
		一般市民による応急手当 が実施症例	一般市民による応急手当 が未実施症例
全 体 (母 数)	223	31	23
1 ヶ月後生存	10 (4.5%)	7 (22.6%)	0 (0.0%)
社会復帰	6 (2.7%)	4 (12.9%)	0 (0.0%)

※目 撃 … 心肺停止状態になった時点を確認すること。

(11) 器具等による救命処置実施状況

令和元年中
(平成31年中)

除 細 動	17	
気 道 確 保	気 管 挿 管	25
	ラリングルチューブ (LT) ラリングルマスク (LM) コンビチューブ I-gel	124
静 脈 路 確 保 (C P A 後)	127	
薬 剤 投 与	106	
静 脈 路 確 保 (C P A 前)	39	
血 糖 測 定	90	
ブ ド ウ 糖 投 与	10	

※いずれも2回目以降の処置があっても、1例として計上している。

(12) 救急に関する講習会

令和元年中（平成31年中）

区 分	回 数	人 数
応急手当普及員講習	新 規	4
	再 講 習	6
普 通 救 命 講 習	115	2,276
救 命 入 門 コ ー ス	293	7,978

救 助

令和元年（平成31年）中における救助の概況は、出場件数128件、活動件数83件、救助人員82人であり、前年に比べ出場件数8件、活動件数9件、救助人員は12人とそれぞれ増加しました。

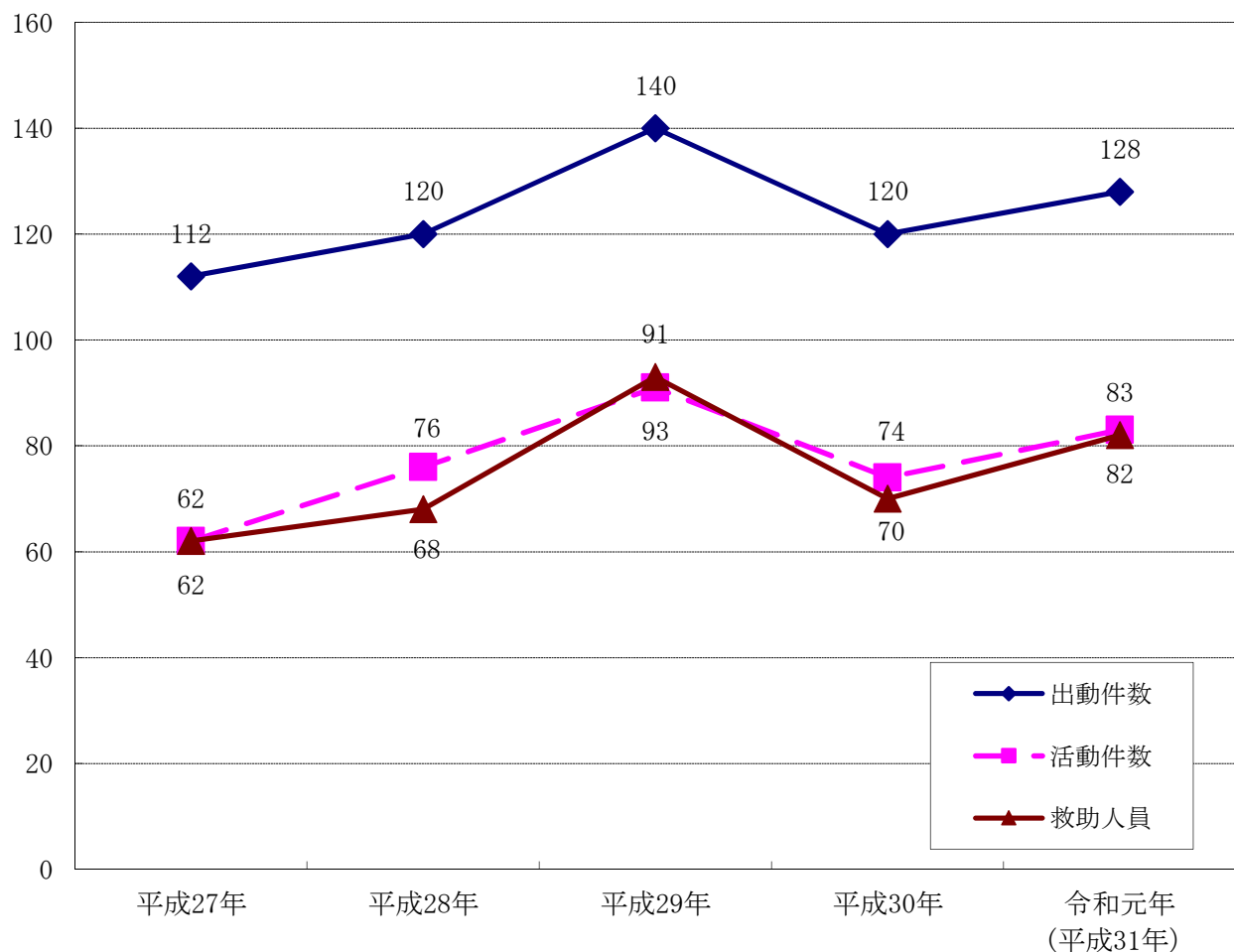
事故種別に出動件数をみると、交通事故が最も多く、46件（全体の35.9%）に出動し、うち25件において救助活動を行い、35人を救助しました。前年と比べ「交通事故」は出動件数6件、活動件数1件とそれぞれ減少し、救助人員7人増加しました。

救助活動件数が増加した事故種別は、「水難事故」が増加しました。

なお、「風水害等自然災害」「破裂事故」「ガス欠及び酸欠事故」については、出動がありませんでした。

(1) 5年間の活動状況

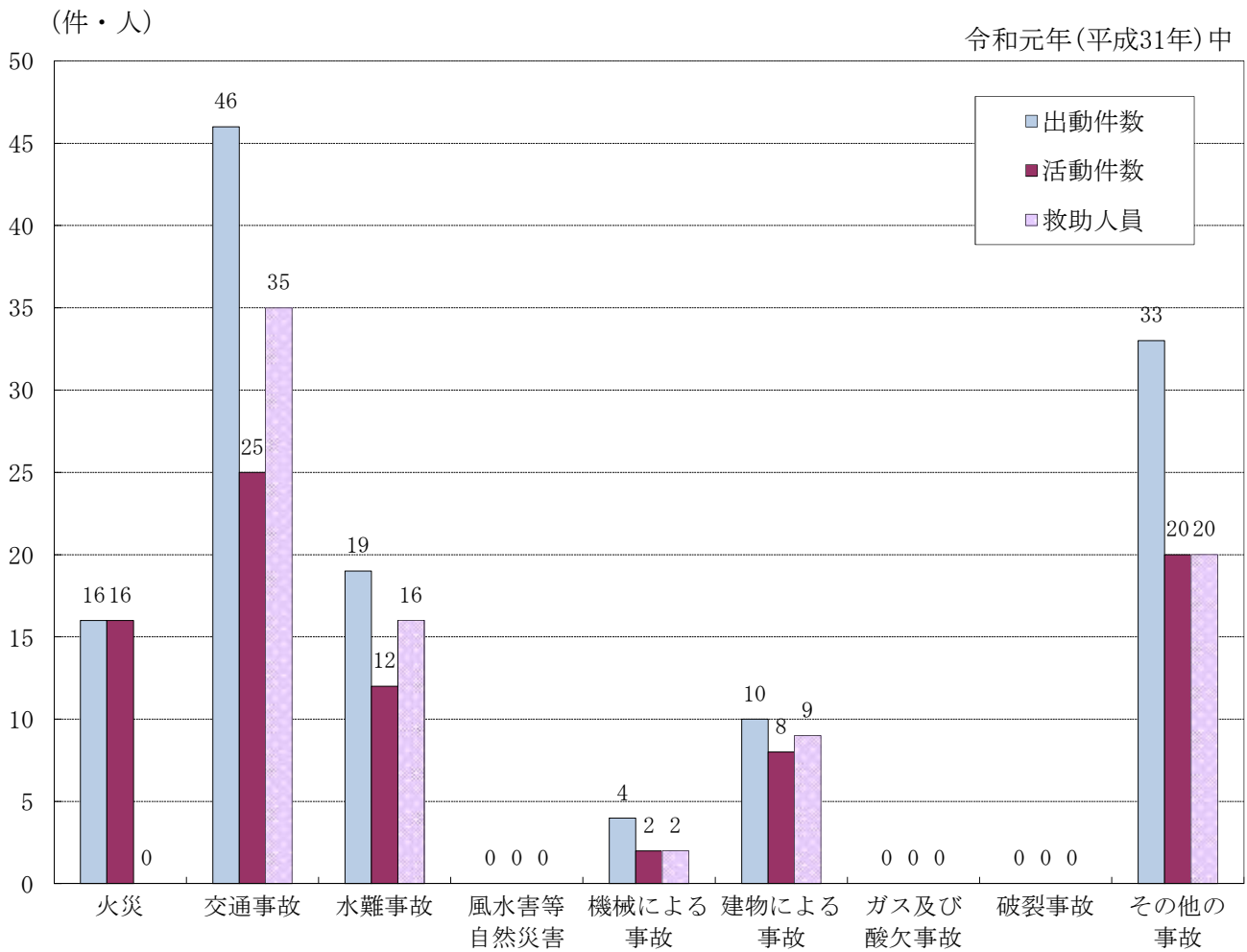
(件・人)



(2) 5年間の事故種別活動状況

区 分		平成27年	平成28年	平成29年	平成30年	令和元年 (平成31年)
計	出動件数	112	120	140	120	128
	活動件数	67	76	91	74	83
	救助件数	62	68	93	70	82
火 災	出動件数	12	8	7	7	16
	活動件数	12	8	7	7	16
	救助件数	3		1		
交 通 事 故	出動件数	55	43	61	52	46
	活動件数	24	15	37	26	25
	救助件数	27	19	45	28	35
水 難 事 故	出動件数	9	23	13	11	19
	活動件数	3	16	7	7	12
	救助件数	3	12	7	7	16
風水害等自然災害	出動件数					
	活動件数					
	救助件数					
機械による事故	出動件数		2	1	4	4
	活動件数		1		1	2
	救助件数		1		1	2
建物等による事故	出動件数	14	20	20	11	10
	活動件数	11	18	18	9	8
	救助件数	11	18	18	9	9
ガス及び酸欠事故	出動件数			1	1	
	活動件数				1	
	救助件数				1	
破 裂 事 故	出動件数					
	活動件数					
	救助件数					
その他の事故	出動件数	22	24	37	34	33
	活動件数	17	18	22	23	20
	救助件数	18	18	22	24	20
備 考	火災総件数	64	46	60	54	60

(3) 事故種別活動状況



(4) 高度救助用資機材

画像探索機Ⅰ型	1式	オリンパス IV7650X2-SV80セット
画像探索機Ⅱ型	1式	サーチカム3000
地中音響探索機	1式	デルサーLD3
熱画像直視装置	2台	英国e2Vテクノロジーズ社 アルゴス4 FLIR Systems 社 K2
夜間用暗視装置	1式	MUB-5001
地震警報器	1式	櫻護謨 Qアラート マークⅡ
電磁波探査装置	1式	人命探査レーダー model-sar2700Ⅱ+

消 防 水 利

(令和2年4月1日現在)

市 町 別		合 計	松 江 市									
			旧 松 江 市	鹿 島 町	島 根 町	美 保 関 町	八 雲 町	玉 湯 町	宍 道 町	八 束 町	東 出 雲 町	
水 利												
合 計		5,021	2,769	300	177	318	205	211	386	268	387	
消 火 栓	公 設	3,565	2,117	214	87	222	115	139	201	180	290	
	私 設	44	27	5		1	1	6	2		2	
	小 計	3,609	2,144	219	87	223	116	145	203	180	292	
防 火 水 槽	20 ～ 40 m ³ 未満	公 設	139	3	6	2		1	14	91	6	16
		私 設	34	23	3			2	1	2		3
		計	173	26	9	2	0	3	15	93	6	19
	40 ～ 100 m ³ 未満	公 設	511	255	25	48	24	23	24	30	60	22
		私 設	90	68	1	1	1	2	8	3		6
		計	601	323	26	49	25	25	32	33	60	28
100 m ³ 以上	公 設	2		1	1							
	私 設	4					1		3			
	計	6	0	1	1	0	1	0	3	0	0	
小 計		780	349	36	52	25	29	47	129	66	47	
そ の 他	河川・溝等	281	88	21	18	28	45	9	22	21	29	
	海・湖	79	22		14	41			2			
	プー ル	19	12		1			2	1		3	
	濠・池等	253	154	24	5	1	15	8	29	1	16	
	小 計	632	276	45	38	70	60	19	54	22	48	

車 両

(令和2年4月1日現在)

所 属	名 称	メーカ-	無線	ポンプ		経過年数		摘 要	
				級別	種別	年	月		
消 防 本 部	消防総務課	乗 用 車	ニ ッ サ ン	無			22	1	普通自動車
		防 災 広 報 車	ニ ッ サ ン	無			6	2	普通自動車
		人 員 輸 送 車	い す ゞ	無			24	6	42人乗りバス
		本 部 資 機 材 搬 送 車	ト ヨ タ	有			25	1	普通貨物自動車
		消 防 団 広 報 車	三 菱	無			10	1	軽自動車バン
		防 災 活 動 車	ス バ ル	無			2	3	普通自動車
	予防課	防 災 広 報 車	マ ツ ダ	無			19	2	普通自動車
		予 防 業 務 車	ニ ッ サ ン	有			22	1	普通自動車
		予 防 査 察 車	ニ ッ サ ン	無			15	8	小型貨物車
		警防課	本 部 指 揮 車	ト ヨ タ	有			6	11
警 防 業 務 車	ダ イ ハ ツ		無			1	9	軽自動車バン	
消 防 北 署	北 署	指 揮 車	三 菱	有			16	3	普通自動車
		北 1 警 防	い す ゞ	有	A	2	6	2	ポンプ車
		北 2 警 防	日 野	有	A	2	10	4	化学消防ポンプ自動車Ⅱ型
		北 は し ご 車	三 菱 ぶ そ う	有			5	4	はしご車 (35m級)
		救 助 工 作 車	日 野	有			16	5	救助工作車Ⅱ型
		水 槽 車	日 野	有	B	2	23	3	10 t ・ 小型動力ポンプ付
		北 予 備 タ ン ク 車	日 産 産 業 デ ィ ー ゼ ル	有	A	2	19	2	水槽付ポンプ車
		北 救 急 1 号	ト ヨ タ	有			0	3	高規格救急自動車
		北 救 急 2 号	ト ヨ タ	有			4	5	高規格救急自動車
		北 救 急 3 号	ト ヨ タ	有			13	2	高規格救急自動車
		作 業 車	三 菱 ぶ そ う	有			19	1	クレーン付3tトラック
		緊 急 消 防 自 動 二 輪 車	ヤ マ ハ	無			17	3	オフロードバイク
		北 査 察 車	三 菱	無			4	1	軽自動車バン
		支 援 車	日 野	有			9	3	支援車Ⅰ型
		災 害 救 援 車	ニ ッ サ ン	有			9	1	普通自動車ワゴン
		資 機 材 搬 送 車	ト ヨ タ	有			14	8	2 t トラック (幌付)
	予 防 管 理 業 務 車	ダ イ ハ ツ	無			1	9	軽自動車バン	
	東 部 分 署	東 部 1 警 防	日 野	有	A	2	5	1	ポンプ車
		東 部 2 警 防	三 菱	有	A	2	17	4	水槽付ポンプ車
		東 部 救 急 1 号	ト ヨ タ	有			1	1	高規格救急自動車
東 部 救 急 2 号		ト ヨ タ	有			8	3	高規格救急自動車	

所 属	名 称	メーカ-	無線	ポンプ		経過年数		摘 要	
				級別	種別	年	月		
消 防 署	秋鹿出張所	秋 鹿 警 防	日 野	有	A	2	13	2	ポンプ車
		秋 鹿 救 急	ト ヨ タ	有			5	4	高規格救急自動車
	鹿島出張所	鹿 島 警 防	三菱ふそう	有	A	2	21	3	ポンプ車
		鹿 島 救 急	ト ヨ タ	有			2	4	高規格救急自動車
	南 署	指 揮 車	ト ヨ タ	有			23	1	普通自動車ワゴン
		南 1 警 防	い す ゞ	有	A	2	7	2	ポンプ車
		南 2 警 防	日 野	有	A	2	12	11	化学消防ポンプ自動車Ⅱ型
		救 助 工 作 車	日 野	有			8	1	救助工作車Ⅲ型
		南 救 急 1 号	ト ヨ タ	有			3	2	高規格救急自動車
		南 救 急 2 号	ト ヨ タ	有			9	9	高規格救急自動車
		南 は し ご 車	日 産 U D	有			16	1	はしご車 (30m級)
		南 予 備 ポ ン プ 車	三菱ふそう	有	A	2	24	1	ポンプ車
		南 資 機 材 搬 送 車	ト ヨ タ	有			10	5	1 tトラック (幌付)
		重 機 搬 送 車	日 野	有			7	1	クレーン付8tトラック(3t級重機積載)
		緊急消防自動二輪車	ヤ マ ハ	無			17	3	オフロードバイク
		南 査 察 車	三 菱	無			4	0	軽自動車バン
		広 報 車	三 菱	無			19	1	軽自動車バン
	特殊災害対策車	日 野	有			4	0	中型マイクロバス改造	
	宍道分署	宍 道 1 警 防	三菱ふそう	有	A	2	21	3	ポンプ車
		宍 道 2 警 防	日 野	有	A	2	6	1	水槽付ポンプ車
宍 道 救 急 1 号		ト ヨ タ	有			9	9	高規格救急自動車	
宍 道 救 急 2 号		ト ヨ タ	有			16	3	高規格救急自動車	
南部分署	南 部 1 警 防	日 野	有	A	2	12	1	ポンプ車	
	南 部 2 警 防	日 野	有	A	2	2	1	水槽付ポンプ車	
	南 部 救 急 1 号	ト ヨ タ	有			0	3	高規格救急自動車	
	南 部 救 急 2 号	ト ヨ タ	有			11	4	高規格救急自動車	
湖南出張所	湖 南 警 防	日 野	有	A	2	11	1	ポンプ車	
	湖 南 救 急	ト ヨ タ	有			1	1	高規格救急自動車	
計	60台								