

外国人生活指南

【第 16 版】2026 年 5 月发行

致各位松江居民

在松江市政府官网可以查看《外国人生活指南》以及
与松江生活息息相关的信息。



松江市政府官网
网址：

https://www.city.matsue.lg.jp/kurashi_tetsuzuki/gaikokujinnokatahe/index.html

这里是松江市 Facebook，
分别用简易日语和英语发布信息。



Matsue International Residents Support

网址 <https://www.facebook.com/matsue.international/>



这是松江市市徽。
由松江市政府寄出的信件均会带有市徽。

发行：松江市国际观光课

E-mail: k.kouryu@city.matsue.lg.jp

1. 松江市介绍.....	1
1-1. 松江市简介.....	1
1-2. 松江市旅游信息.....	2
2. 欢迎来到日本/松江.....	3
2-1. 初到松江（所有市民需办理）	3
2-2. 特定人员需要办理的手续.....	4
① 国民健康保险参保人员.....	4
② 国民年金参保人员.....	4
③ 家有儿女.....	4
④ ①~③以外.....	6
3. 生活.....	7
3-1. 如何丢垃圾.....	7
3-2. 如何乘坐巴士.....	8
3-3. 骑自行车.....	9
3-4. 如果想学日语.....	10
3-5. 日本的税金.....	12
3-6. 想了解更多日本生活信息与习惯?	13
3-7. 需要来市政府办理手续的情形.....	14
4. 需要帮助时（各类咨询窗口）	15
5. 离开松江前.....	18
5-1. 在市政府办理的手续.....	18
5-2. 其他手续.....	19
6. 紧急情况、灾害.....	20
6-1. 遇到事故及案件时.....	20
6-2. 火警或急救.....	20
6-3. 遗忘、丢失物品.....	20
6-4. 灾害.....	21
7. 松江市政府楼层图.....	22

1 松江市介绍

1-1. 松江市简介

人口 约 20 万人

面积 572.96 m²

气候 冬季多阴雨天气，但并不寒冷。

冬季有降雪天气，但单次降雪量并不多。

平均气温 冬季（1月） 最高气温 8.3℃ 最低气温 1.5℃

夏季（8月） 最高气温 31.6℃ 最低气温 23.8℃

地理位置 位于本州的中国地区，岛根县与鸟取县合称为山阴地区。

出云地区指的是岛根县东部。

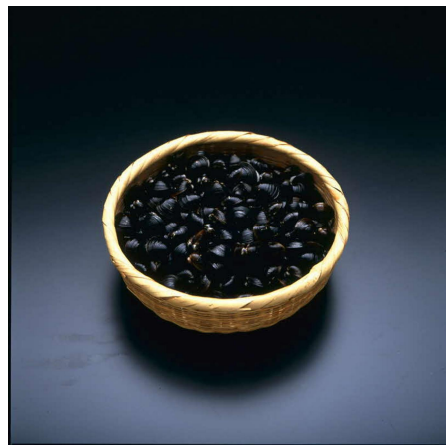
松江市被宍道湖、中海两大湖泊，

以及连着这两大湖泊的河流大桥川分为南北两部分。松江市北部地区临日本海。

历史 出云地区曾发掘过多处古代遗址及文物，而在日本神话中，出云地区的出场频率较高。因此，一般认为当时有较强势力雄踞在此。

松江城建于约 400 年前，此后松江作为城下町发展了起来。松江城保留了建造当时的古貌，已被评为日本国宝。

特产 蚬贝、牡丹、和果子等。



1-2. 松江市旅游信息

松江市是闻名遐迩的旅游胜地。松江市旅游资源丰富，拥有国宝松江城、历史悠久的神社古刹、美术馆及博物馆等，数不胜数。

VISIT MATSUE MATSUE CITY OFFICIAL TRAVEL GUIDE

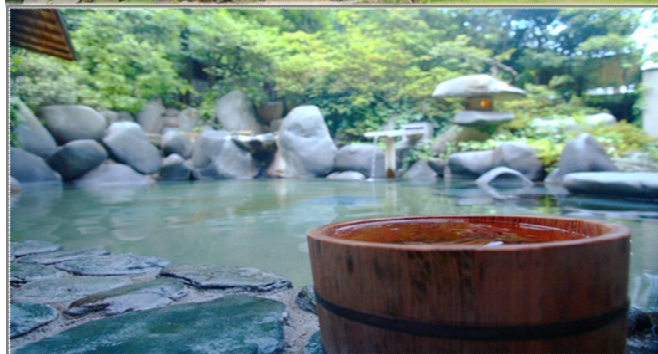
中文（简体） <https://cn.visit-matsue.com/>

中文（繁体） <https://tw.visit-matsue.com/>

松江官方社交媒体账号

中文（简体） <https://weibo.com/visitMatsue>

中文（繁体） <https://www.facebook.com/matsue.jp>



2 欢迎来到日本/松江

各位松江新居民，请在搬到松江市后 14 天内来市政府办理手续

所需材料（必备）在留卡、护照
（如有）个人编号卡

※如果您与家人一同来到日本，
请携带能证明亲属关系的材料原件及日语翻译件。
（例如结婚证、出生证明等）。



2-1. 初到松江（所有市民需办理）

请到松江市市民课提交迁入登记。
如有个人编号卡，请一并上交。

[市民课](#)

[市政府大厅1楼③号窗口](#)

电话 0852-55-5253

●关于个人编号卡

个人编号卡是日本所有居住者都所拥有的 12 位数字编码，
外籍居民也同样会收到写有个人编号的通知文件。

<https://www.kojinbango-card.go.jp/>



●关于个人编号卡（带有证件照的塑料卡片）

在办理全国或松江市的手续时，个人编号卡可以作为本人的证明证件使用。

※个人编号卡只能由本人申请，个人编号通知不等同于个人编号卡。



2-2. 特定人员需要办理的手续

① 国民健康保险参保人员

居住在日本的全体人员均需要加入健康保险。

健康保险 参保后，因伤病等去医院看病时，可以享受医疗费用减免。

有工作单位的员工，会加入单位的健康保险。

没有在公司等单位参保健康保险的人员，请务必加入国民健康保险。

请到松江市保险年金课来。没有个人编号保险证的居民，将领取资格确认书。

家庭成员人数及收入不同，国民健康保险保费也不同。

去医院时请务必带上个人编号保险证，或资格确认书。

② 国民年金参保人员

在日本，20 周岁以上、60 周岁以下居民均需加入年金。

年金 参加年金并缴纳保费的人员，在满足一定年龄后可以领取年金，以填补因伤病等原因无法工作时的生活费用。

在单位工作的人员，会通过公司加入厚生年金。

如果没有加入厚生年金，请务必加入国民年金。

国民年金参保人员请在松江市保险年金课办理手续。

参保国民年金后，每月缴纳固定金额。

↓ 详情请参考以下网页，阅读年金的相关说明。。

https://www.moj.go.jp/isa/guidebook_all.html

(《生活就业指南》)

保险年金课
市政府大厅 1 楼 ⑨号窗口
电话 0852-55-5263



松江市国民健康保险资格确认书	有効期限	年 月 日
氏名	記号番号	(印章)
生 年 月 日	年 月 日	性 別
適用開始年月日	年 月 日	
交付 年 月 日	年 月 日	
被保者氏名		
住 所		
保険者番号		
交付者名		
		印

③ 家有儿女

A 如果家中孩子在 18 周岁以下，可以申请领取儿童补贴。

B 在松江市，儿童可以免费就医直至中学毕业。

初中毕业至 18 周岁的儿童，住院时最多支付 2,000 日元，
门诊时最多支付 1,000 日元。

办理手续后可领取「儿童医疗费领取资格证」。

C 0-6 岁儿童可以申请就读保育所。保育所收容的条件是，
父母均因工作或就读大学院校，儿童无人在家照顾。

D 0-6 岁儿童可以申请就读幼儿园。即使父母双方都没有工作，
儿童也可以入读幼儿园。

E 6-15 岁儿童可申请进入中小学就读。

关于保育所、幼儿园、小学、初中的详细信息，请浏览以下↓网页

https://www.moj.go.jp/isa/support/portal/guidebook_index.html

（《生活就业指南 第 4 章·第 5 章》）



了解日本小学的视频（中文）

https://www.mext.go.jp/a_menu/shotou/clarinet/003_00004.htm

（文部科学省）



申请 A~B 的市民，请到松江市子育给付课办理手续。

申请 C~D 的市民，请到松江市保育所幼儿园课办理手续。

申请 E 的市民，请到松江市教育委员会学校教育课办理手续。

子育给付课

市政府大厅 1 楼 ⑪号窗口

保育所幼儿园课

市政府大厅 2 楼⑳号窗口

电话 0852-55-5312

教育委员会 学校教育课

市政府大厅 2 楼㉓号窗口

电话 0852-55-5416

松江市子ども医療費受給資格証 (0歳~中学3年生用)	
公費負担者番号	9 0 3 2 0 0 1 1
番号	
受給者 氏名	
住所	
子ども 氏名	
生年月日	
住所	
加入医療機関 氏名	
記号・番号	
保険者 氏名	
本人負担	0 円
受給期間	自 至

子ども医療費受給資格証	
公費負担者番号	9 0 3 2 0 0 1 1
番号	
受給者 氏名	
住所	
子ども 氏名	
生年月日	
住所	
加入医療機関 氏名	
記号・番号	
保険者 氏名	
本人負担	入院 1割 総額 2,000円/日 1割(通院等以外無料) 総額 1,000円/月
受給期間	自 至

④ ①～③以外

- 针对残障人士及 65 岁以上市民，设有支援制度。
- 如有其他疑问或咨询事项，请向[松江市外国人咨询窗口](#)咨询。



松江市外国人咨询窗口
 市政府大厅 2 楼 36 号窗口
 邮箱 k.kouryu@city.matsue.lg.jp

关于向残障人士及 65 岁以上市民提供的支援制度，请浏览以下网页，确认介护保险、残障福利的详细内容。

https://www.moj.go.jp/isa/guidebook_all.html

(《生活就业指南》)



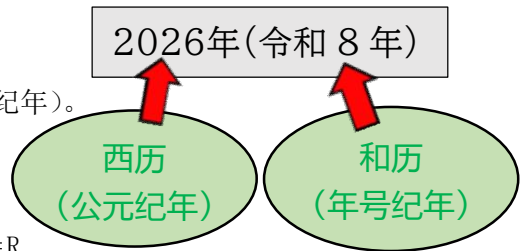
什么是令和？

日本在表示年份时，会使用西历（公元纪年）与和历（年号纪年）。

新天皇即位后，年号会变更。

当前年号为令和。

此外，常用年号的对应缩写有：昭和=S、平成=H、令和=R。



西曆	和曆	西曆	和曆	西曆	和曆	西曆	和曆	西曆	和曆
1956年	昭和31年	1971年	昭和46年	1986年	昭和61年	2000年	平成12年	2015年	平成27年
1957年	昭和32年	1972年	昭和47年	1987年	昭和62年	2001年	平成13年	2016年	平成28年
1958年	昭和33年	1973年	昭和48年	1988年	昭和63年	2002年	平成14年	2017年	平成29年
1959年	昭和34年	1974年	昭和49年	1989年	昭和64年	2003年	平成15年	2018年	平成30年
1960年	昭和35年	1975年	昭和50年	1989年	平成1年	2004年	平成16年	2019年	平成31年
1961年	昭和36年	1976年	昭和51年	1990年	平成2年	2005年	平成17年	2019年	令和1年
1962年	昭和37年	1977年	昭和52年	1991年	平成3年	2006年	平成18年	2020年	令和2年
1963年	昭和38年	1978年	昭和53年	1992年	平成4年	2007年	平成19年	2021年	令和3年
1964年	昭和39年	1979年	昭和54年	1993年	平成5年	2008年	平成20年	2022年	令和4年
1965年	昭和40年	1980年	昭和55年	1994年	平成6年	2009年	平成21年	2023年	令和5年
1966年	昭和41年	1981年	昭和56年	1995年	平成7年	2010年	平成22年	2024年	令和6年
1967年	昭和42年	1982年	昭和57年	1996年	平成8年	2011年	平成23年	2025年	令和7年
1968年	昭和43年	1983年	昭和58年	1997年	平成9年	2012年	平成24年	2026年	令和8年
1969年	昭和44年	1984年	昭和59年	1998年	平成10年	2013年	平成25年	2027年	令和9年
1970年	昭和45年	1985年	昭和60年	1999年	平成11年	2014年	平成26年	2028年	令和10年

3 生活

3-1. 如何丢垃圾

在松江市丢垃圾时，应使用指定垃圾袋。

松江市指定垃圾袋可以在超市或便利店购买。丢垃圾时，在规定时间内将垃圾拿到规定地点即可。

垃圾回收点的具体位置请询问租房或买房时联系的房屋中介。

无法放入垃圾袋的垃圾请拨打松江市政府电话，会有工作人员上门回收。

此外，电视机与冰箱等家电，需按照其他指定方法回收。



详细内容请参考松江市官网↓

https://www.city.matsue.lg.jp/soshikikarasagasu/kankobu_kokusaikankoka/gaikokunokatahe/4/1882.html



什么是“年度”？

日本表示一整年时，经常会用到“年度（财政年度）”这个词。市政府和学校所说的年度指的是当年4月1日至次年3月31日。例如，2026年度是指2026年4月1日至2027年3月31日。

3-2. 如何乘坐巴士



在此介绍松江市区范围的市营巴士和一畑巴士，
这些巴士的乘坐方法及购票方式相同。

从巴士后门上车，前门下车。

快到目的地站时，请提前按下车按钮。



支付时，可使用①现金 ②IC卡 ③月票等。

①现金 乘坐巴士时，在上车车门旁的机器处领取写有编号的整理券。

前方屏幕会显示票价。下车时，请支付整理券编号对应的票价金额。

③IC卡 乘坐巴士时，请在上车门旁的刷卡机上刷 IC 卡。

下车时，请在司机旁边的刷卡器再次刷卡。可以使用 ICOCA 等卡片。

可使用的 IC 卡种类



在此机器上刷
IC 卡

乘车刷卡器

下车刷卡器



巴士运行信息可通过以下网页 ↓ 查看

<https://mi.bus-navigation.jp/wgsys/wgp/notes.htm?locale=ja>



3-3. 骑自行车

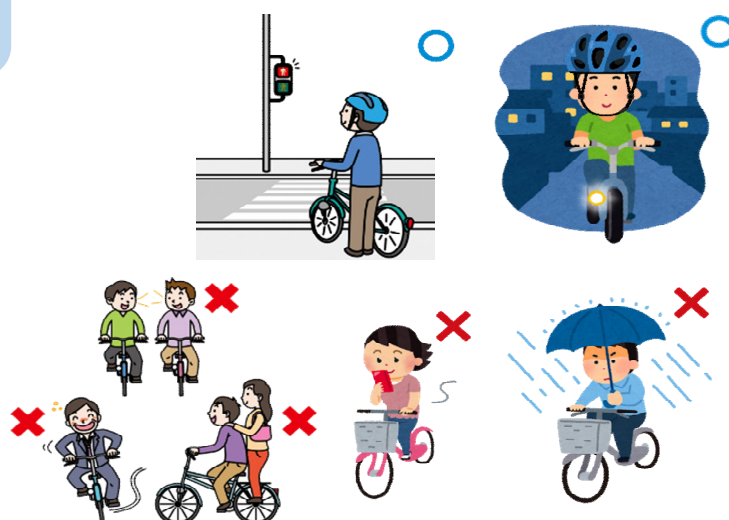
骑自行车时请遵守交通规则。

<重要的交通规则>

- 请靠左行进。（自行车沿步行道行进时同样靠左）
- 在步行道行进时，请注意行人。
- 请遵守信号灯指示。
- 天色较暗时，请开灯。
- 请勿饮酒后骑自行车。
- 请将自行车停在自行车停放处，请勿停在道路或他人私有土地上。
- 骑车时请勿分心，不要戴耳机或看手机等。
- 骑车时请勿打伞。
- 骑车上路前，请先购买自行车保险，并做好“防止犯罪登记”。
- 骑自行车时，请佩戴安全帽。



浏览松江市官网中“[自行车的正确骑法](#)”，阅读更详细的信息。



3-4. 如果想学日语

①松江市的日语课堂

松江市有 3 个教日语的志愿者团体，想学习日语的市民请参见下表，可以通过电话或邮件进行申请。

朝日日语广场（あさひ日本語ひろば）	日语志愿者友好之桥 （日本語ボランティアかけはし）
<p>地点 朝日公民館(松江市东朝日町 49)</p> <p>时间 星期六 上午 10:00-11:30</p> <p>费用 免费</p> <p>电话 0852-21-3432</p> 	<p>地点 松江市国际交流会馆 （松江市西川津町 3405-5）</p>  <p>时间 星期六 10:00-11:30</p> <p>费用 免费</p> <p>电话 080-5888-7627</p> <p>邮箱 jadeten19@gmail.com 石井（Ishii）</p>
日语志愿者团体“DANDAN”	
<p>地点 松江市市民活动中心（STIC 大楼） （松江市白潟本町 43）</p>  <p>时间 星期二 17:30-19:00 星期五 14:00-15:30</p> <p>费用 免费</p> <p>电话 090-1016-1324</p> <p>邮箱 kikyuu921@kyf.biglobe.ne.jp 嘉藤（Kato）</p>	

② 上门日语家教

无法参加①日语课堂的市民，可以申请上门日语家教。
一年有三次机会申请，详情请参考[岛根国际中心官网](#)。



③ 在线学习日语

可以通过音声和影像资料学习日语常用对话，资料免费。

[融会贯通 日语生活](#)



[《IRODORI：生活中的日语》](#)



关于日本的法定节假日

日本一年的法定节假日有 16 天。

如果周日是法定节假日，周一也会放假。法定节假日和法定节假日之间的工作日亦为休息日。

如遇法定节假日，市政府和学校放假。

ねん に じゅん しゅくじつ
○2025年の日本の祝日

しゅくじつ なまえ 祝日の名前	ひ 日にち	しゅくじつ なまえ 祝日の名前	ひ 日にち	しゅくじつ なまえ 祝日の名前	ひ 日にち
がんじつ 元日	1月1日	しやうわ ひ 昭和の日	がつ にち 4月29日	やま ひ 山の日	がつ にち 8月11日
せいじん ひ 成人の日	がつ にち 1月13日	けんぽうきねんび 憲法記念日	がつ にち 5月3日	けいろう ひ 敬老の日	がつ にち 9月15日
けんこくきねん ひ 建国記念の日	がつ にち 2月11日	みどりのひ みどりの日	がつ にち 5月4日	しゅうぶん ひ 秋分の日	がつ にち 9月23日
てんのうたんじょうび 天皇誕生日	がつ にち 2月23日	こどものひ こどもの日	がつ にち 5月5日	すぽーつ ひ スポーツの日	がつ にち 10月13日
ふりがえりきりひ 振替休日	がつ にち 2月24日	ふりがえりきりひ 振替休日	がつ にち 5月6日	ぶんか ひ 文化の日	がつ にち 11月3日
てんのうたんじょうび にちようび ※天皇誕生日が日曜日のため		みどりのひがにちようびのため ※みどりの日が日曜日のため		まんろうかんしゃ ひ 勤労感謝の日	がつ にち 11月23日
しゅうぶん ひ 春分の日	がつ にち 3月20日	うみ ひ 海の日	がつ にち 7月21日	ふりがえりきりひ 振替休日	がつ にち 11月24日
				まんろうかんしゃ にちようび ※勤労感謝が日曜日のため	

3-5. 日本的税金

① 关于所得税

所得税属于国税，在日本获得的工资收入等所得，均需要缴纳所得税。
所得税金额根据全年（1月-12月）所得决定。
通常工资所得为预缴税。

[市民税课](#)
[市政府大厅2楼②③号窗口](#)
电话 0852-55-5151

② 住民税

住民税属于县税或市税，当年1月1日在日本居住的居民，需要缴纳住民税。
住民税金额依据上一年全年工资等收入确定。每年6月会收到关于住民税的通知，上面写有
①工资预扣税 和 ②住民税金额。

③ 汽车、摩托车需缴纳的税金

- A 汽车税
- B 轻型汽车税

当年4月1日持有汽车或摩托车的市民，需要缴纳。
税额随持有车型、车辆金额、缴纳地点而变化。
每年4-5月会收到写明税金金额的通知。



阅读以下网页↓，获取税金相关的更详细信息。

https://www.moj.go.jp/isa/guidebook_all.html

（《生活就业指南》）



A 汽车税

岛根县东部县民中心 汽车、各类税课
松江市东津田町 1741-1 松江合同厅舍
电话 0852-32-5626

B 轻型汽车税

[市民税课](#)
[市政府大厅2楼②③号窗口](#)
电话 0852-55-5154

3-6. 想了解更多日本生活信息与习惯?

以下网站有多语种说明，阅读了解更多日本生活须知、日本新鲜事。

① [外国人生活支持门户网（出入国管理厅）](#)

用中文阅读政府发布的各项信息及生活资讯。



② [NHK World-Japan](#)

用中文阅读日本新闻。



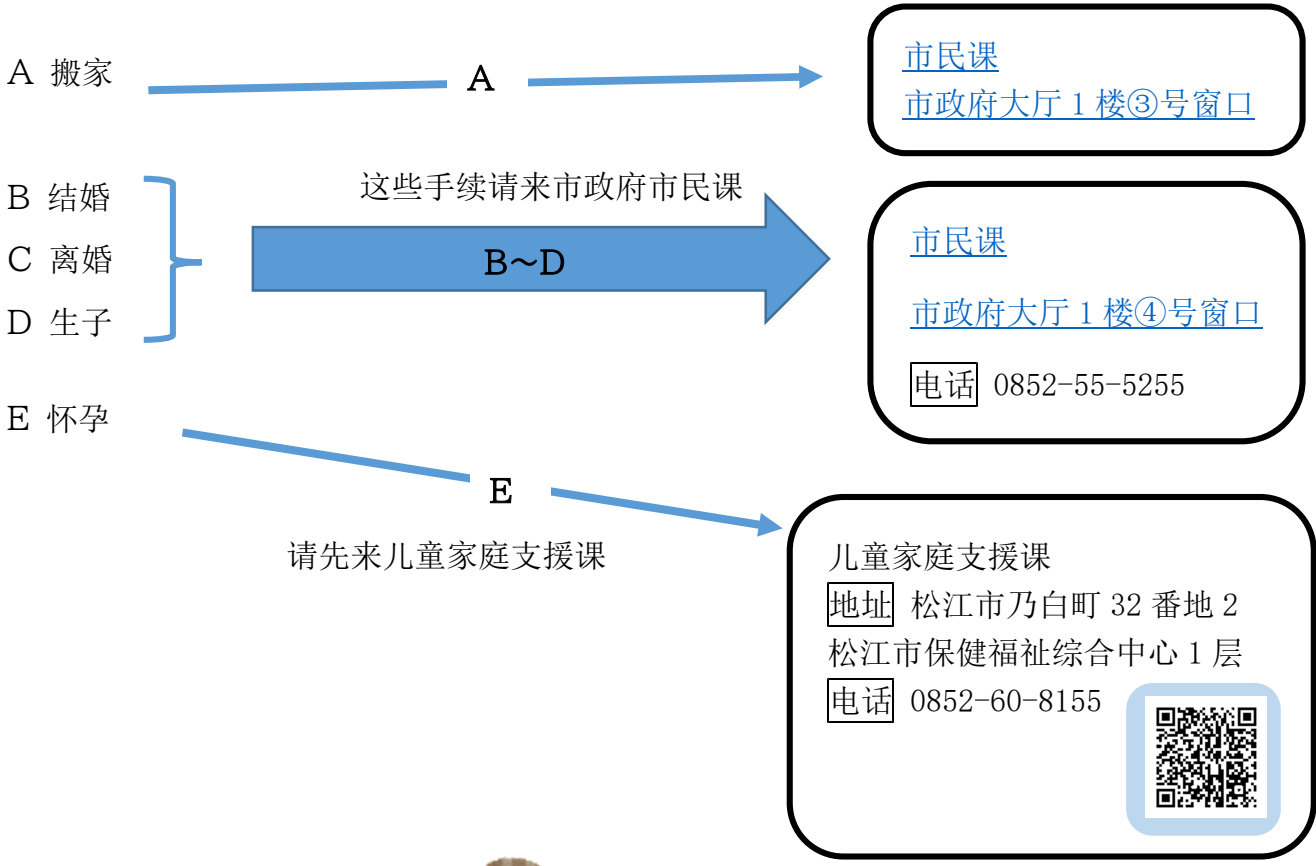
③ [岛根国际中心](#)

用中文了解在岛根举办的各项活动及外国人支援制度。



3-7. 需要来市政府办理手续的情形

如果个人或家庭成员信息出现变化，需要来市政府办理相关手续。



4 需要帮助时（各类咨询窗口）

标有“★”的窗口除日语外，还提供多语种服务。不同咨询窗口应对语种及开放时间有所不同。标有“☆”的窗口仅提供日语服务。如果用日语咨询有困难，请先联系[松江市外国人咨询窗口](#)或[岛根国际中心](#)

① 松江市政府的咨询窗口

★松江市外国人咨询窗口（松江市政府国际观光课）

关于市政府的手续有不明之处，或是在生活中遇到需要帮助的事情，请联络咨询。

地址 松江市末次町 86 番地 市政府大厅 2 楼 36 号窗口

咨询时间 工作日 9:00-17:00 可应对中文咨询。

邮件 k.kouryu@city.matsue.lg.jp

电话 0852-55-5175



☆各类咨询窗口

A 生活方面的咨询、消费生活相关咨询

提供各类咨询，答疑解惑。

例如，离婚、邻里纠纷、借贷、被公司强行辞退等。

咨询时，请拨打电话或来松江市政府消费/生活咨询室。

咨询时间为星期一至星期五 9:00-16:00

[松江市消费/生活咨询室](#)
[市政府大厅 西区⑩号窗口](#)

电话 0852-55-5148

B 法律咨询

向律师咨询法律相关问题。（每年限 1 次）

进行法律咨询时，请电话预约。

如果预约后希望取消，请务必致电联系。

咨询时间为周二 13:15-16:15

C 为女性居民提供的免费咨询

女性居民可在需要帮助时咨询。例如，遭受丈夫或伴侣家暴、
夫妻矛盾、家庭矛盾、离婚相关事项均可咨询。

咨询内容保密。

接受咨询时可以代照看孩子。

（如有需要请在咨询前告知）

咨询时间 星期一、星期二、星期四、星期五

上午 10 点至下午 4 点（节假日、年末休息）

松江市男女共同参画中心

地址 松江市白湊本町 43 番地

松江市市民活动中心

(stic 大楼)3 层

电话 0852-25-2602



D 为外国居民提供的免费行政咨询&外国人咨询室

可以向相关专家咨询关于在留时长更新、资格外活动许可申请等事项

此外，还可以咨询在日本生活中需要帮助的事项。

每 2 个月开展一次，在松江市国际交流会馆举办。

请在[松江市政府官方 Facebook](#) 上确认预约时间。



②其他咨询窗口



★多语种咨询“Go-en 岛根”

接受关于在留资格、工作、医疗、福利、生产/育儿/子女教育及其他生活相关疑问的咨询，可应对中文。

咨询时间 星期一至星期五・每月的第4个星期日 9:00-17:00（12月29日至1月3日
及法定节假日无法受理咨询业务）

电话 070-3774-9329 **SkypeID** Soudan@SIC

1. 如果需要中文服务,请在电话接通后提示工作人员,例如使用“中国語(ちゅうごくご、tyu-gokugo)”、“Chinese”等关键词。
2. 请在电话转接给中文翻译后开始咨询。

★外国人在留支援中心 FRESC

可受理在留资格、工作、人权、法律等相关咨询。

咨询时间 工作日 9:00-17:00

电话 0570-011000

详情请查阅 [FRESC](#) 官网。



★法律广场 多语种信息服务



针对遇到的困难,可用中文咨询法律专家。

例如借贷、离婚、工作、事故、签证等。

需要咨询的市民请拨打电话。

受理时间 工作日 9:00-17:00

电话 0570-078377

5 离开松江前

从松江迁出前，需要完成以下手续。

5-1. 在市政府办理的手续

携带证件 在留卡



(如有，请携带)

资格认定书、医疗费领取资格证、个人编号卡



- ① 请在市民课提交迁出申请。
- ② 如果迁出松江后回国，请将个人编号卡交到市民课。
- ③ 如果是国民健康保险的参保人员，请到保险年金课办理手续。
如果还未缴清国民健康保险费用，请全部付清。
- ④ 如果迁出松江后回国，需要到保险年金课办理国民年金资格的丧失手续。
- ⑤ 如领取儿童补贴，或持有儿童医疗费领取资格证，请到生育给付课办理手续。
- ⑥ 如果即将回国，但未缴清住民税，请到市民税课办理手续。
如果在年中回国，需要缴清的有上一年的住民税，以及当年发生、待下一年确定的住民税部分。
A 收到纳税通知的市民，请在离开日本前凭该纳税通知将住民税全部缴清。
B 未收到纳税通知的市民，需要指定在日本的熟人朋友为纳税管理人。请在市民税课办理该手续。

※搬家 2 周前可以办理该手续。

※3 月-4 月是日本搬家旺季，很多人来市政府办理手续。有时需要等待 2 小时以上，请耐心等待。

市民课
[市政府大厅 1 楼②号窗口](#)
电话 0852-55-5253

市民税课
[市政府大厅 2 楼③窗口](#)
电话 0852-55-5151

保险年金课
[市政府大厅 1 楼⑨号窗口](#)
电话 0852-55-5263

生育给付课
[市政府大厅 1 楼⑪号窗口](#)
电话 0852-55-5326

5-2. 其他手续

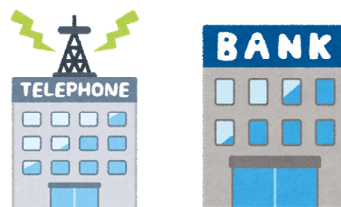
① 房屋、水电气

确定搬家日期后，分别和各个管理公司联系好，告知搬家时间。
确认好搬家月的租金及其他费用如何支付。



② 电话、网络、银行

如果已开通日本运营商手机（无论是翻盖机还是智能手机）、网络服务公司、银行业务，并且今后已确定不再使用，请办理解约手续。



③ 大件垃圾

如有无法装入垃圾袋丢弃的大件垃圾（电视机或冰箱等）需要丢弃，请参考《垃圾的丢弃方法》。

丢弃大件垃圾时，需要提前预约。每年3月—4月为搬家旺季，可能无法立即预约成功，请提前预约。



④ 国民年金脱退一时金

已缴纳6个月以上国民年金保险费用的市民，可办理相关手续，在回国后领取国民年金脱退一时金。

如果由住在日本的朋友代办，需要您本人的委托书等材料。

详情请参考[日本年金机构官网](#)。



6 紧急情况、灾害

6-1. 遇到事故及案件时



如果遭遇交通事故或盗窃案件等，请报警。

报警电话为【110】，拨打不收取话费。

报警时，请说明 ①时间 ②地点 ③情况。

同时，请留下您的姓名与电话。

如果有人受伤，请说明伤者情况，例如性别、年龄、伤势等。

6-2. 火警或急救



如果出现火灾需要出动消防车，或是因生病受伤等需要出动救护车时，请联系消防局。

火警或急救电话均为【119】，拨打【119】不收取话费。

请告知以下信息①火警还是急救 ②所需帮助的地址（建筑名称、房间号码）。

松江市【119】可应对 21 种语言。

如果希望中文对应，请在拨打【119】时使用“中国語(ちゅうごくご、tyu-gokugo)”、“Chinese”等关键词告知。

※救护车免费，请仅在紧急时使用。

★做好以下准备，拨打 110 或 119 时更顺畅!

发生火灾 “かじです Kaji desu”

发生事故 “じこです Jiko desu”

受伤与生病 “きゅうきゅうです Kyukyu desu”

※日常做好相应准备，以便紧急时可以清晰说出自己的家庭住址。

※如果需要帮助，请大声呼救，以便周围人可以听到。例如“たすけて Tasukete”、“Help”。

※用手机拨打电话的人，在电话挂断后请保持手机处于可以立即接通的状态。

6-3. 遗忘、丢失物品



如有遗忘、丢失物品，请到派出所报案。

松江警署

松江市袖师町 5 番地 10

电话 0852-28-0110

6-4. 灾害

日本每年都会出现地震、暴雨、台风灾害。松江市虽然地震较少，但无法否认未来发生大地震的可能性。此外，过去曾出现过暴雨、强风、大雪灾害。请平时做好准备，防范灾害。

① 了解灾害信息

★Safety Tips

安装 Safety tips 这款 app，可在日本发生自然灾害（暴雨、台风、地震、海啸）等危险时刻收到通知。提供简体/繁体中文信息。

↓ 下载链接如下

[Android 链接](#)

[iPhone 链接](#)



★岛根防灾信息

岛根县灾害及天气信息，提供中文简体信息。

★NHK World-Japan

可用中文阅读日本新闻。



② 准备好紧急物资，以便避难或停水停电时使用

例如食品、饮用水、照明灯具、充电宝、常用药，跌打药及便携式厕所等。



③ 提前确认好避难场所（疏散场所）

在日本，发生灾害时，任何人都可以使用避难场所，请确认好住处附近的避难场所。在旅行中，也可以使用附近的避难场所逃生。在避难所，大家应遵守规则规定，互相帮助。

详情请参考避难场所的网页说明 ↓

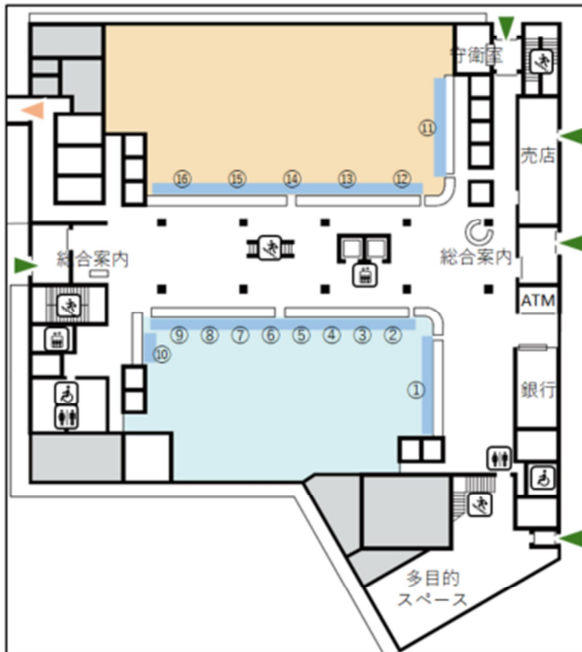
https://www.moj.go.jp/isa/guidebook_all.html

（《生活就业指南》）



7 松江市政府楼层图

1階



松江市役所本棟

移転後 フロア図



- ①～⑥ 市民課
- ⑦～⑩ 保険年金課
- ⑪ 子育て給付課
- ⑫ 保育所幼稚園課
- ⑬ こども政策課
- ⑭ 介護保険課
- ⑮ 障がい者福祉課
- ⑯ 健康福祉総務課

2階



- ⑳ 税務管理課
- ㉑ 固定資産税課
- ㉒～㉓ 市民税課
- ㉔ 生徒指導推進室
- ㉕ 教育総務課
- ㉖ 学校管理課
- ㉗ 学校教育課
- ㉘ 生涯学習課
- ㉙ 観光施設課
- ㉚ 国際観光課
- ㉛ 観光振興課
- 小泉八雲・セツのドラママ応援室