

# 松江市 報道提供資料

令和5年8月8日

## 件名

松江歴史館ミニ展示「水郷松江——橋を飾る擬宝珠——」の開催について

## 内容

松江歴史館では、小さな展示スペースで、新収蔵品や四季折々の作品などを紹介する特集展示を開催しています。今回は、多くの文人を魅了し、歌や随筆に描写された松江大橋、松江城の堀に架けられた北惣門橋、北堀橋など、水郷松江の景観に色を添える橋と、橋を装飾する擬宝珠について紹介します。

会期: 令和5年8月1日(火)～9月24日(日) (開館時間: 9:00～17:00)

休館日: 毎週月曜日休館(但し9月18日(月)は開館、翌日休館)

会場: 松江歴史館 展示ホール

観覧料: 無料

## 注目点

- ・ 松江大橋を飾った擬宝珠の実物2点を展示します。
  - ①16代松江大橋の擬宝珠: 青銅製。作家芥川龍之介が松江滞在中に目にした擬宝珠。
  - ②17代松江大橋の擬宝珠: 陶製。戦時中に供出された青銅製擬宝珠の代用品。

## 【問い合わせ】

文化スポーツ部 松江歴史館 担当: 笠井 電話: 0852-55-5511

## 展示概要

### 令和5年度ミニ展示「水郷松江——橋を飾る擬宝珠——」

■ 会期:令和5年(2023)8月1日(火)~9月24日(日)

■ 会場:松江歴史館 展示ホール(観覧無料)

#### ■ 概要

多くの文人を魅了し、歌に詠われ、随筆に表された松江の水辺の風景には、しばしば優美な松江大橋が描写されます。堀尾氏による松江開府以来、市街の南北を繋ぐ幹線道路として架け替えられ続けた大橋は、現在17代に至ります。松江の堀を巡れば、北惣門橋、北堀橋、普門院橋など、擬宝珠に飾られた多くの橋が迎えてくれます。水郷松江の景観に色を添える、橋を飾る擬宝珠をご覧ください。

#### ■ 主な展示資料



##### 「擬宝珠」

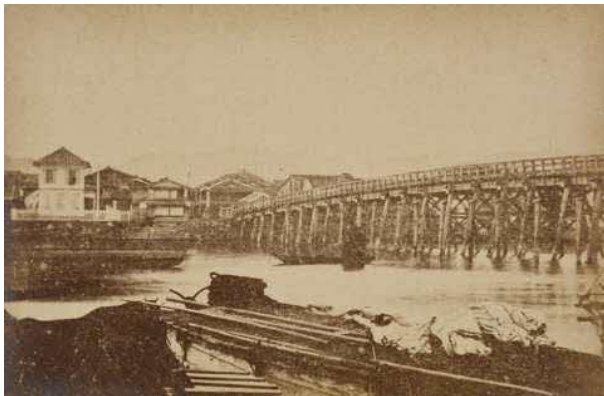
16代大橋を飾った青銅製の擬宝珠。



##### 「擬宝珠」

戦時中に供出された青銅製擬宝珠の代用品として作られた陶器の擬宝珠。17代大橋を飾った。

#### ■ 参考画像:近代の松江大橋



##### 14代大橋(松江大橋)

明治7年(1874)竣工。



##### 15代大橋(松江大橋)

明治24年(1891)竣工。



**16 代大橋(松江大橋)**  
明治 44 年(1911)竣工。



**17 代大橋(松江大橋)**  
昭和 12 年(1937)竣工。