

エイズは  
あなた自身の  
問題です。

# AIDS & YOU

エイズは誰でも  
感染する可能性が  
あります。



どちらがうの？  
AIDS? HIV?



## AIDSとHIVの違いを知っていますか？

私たちの体には病原体(\*)から身を守るために、「免疫」と呼ばれる仕組みが備わっています。その中心的な役割を果たすのが、白血球中の「ヘルパーT細胞(CD4リンパ球)」です。

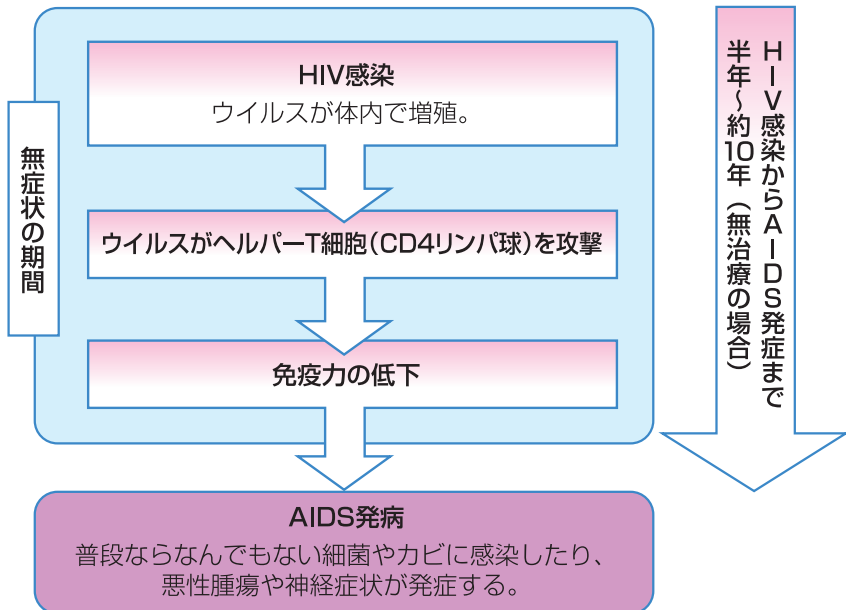
**HIV** (Human Immunodeficiency Virus : ヒト免疫不全ウイルス) はこの細胞を破壊するウイルスの名前です。

一方、**AIDS** (Acquired Immuno Deficiency Syndrome : 後天性免疫不全症候群) とは、HIVの感染によって、この細胞の数が減り、免疫力が低下することで、普段ならなんでもない細菌やカビに感染する日和見感染症や、悪性腫瘍が合併した状態を言います。

※病原体：病気の原因となる微生物。細菌やウイルスなど。

## HIVに感染しても自分では気が付きません。

HIVに感染すると、治療しなければ、やがてAIDSを発症しますが、免疫が保たれている間(人によって異なりますが半年~約10年)は特に症状がありません。症状が無いからといって、HIVに感染していない訳ではないのです。



こんなに多いの!?



## HIVには誰でも感染する可能性があります。

AIDSは、1981年にアメリカ合衆国で最初に報告があってから、世界各国に広がっています。年間約200万人が新たにHIVに感染していると推測されています。

日本においても、毎年1,500人前後のAIDS患者・HIV感染者が報告されており、これまでの累計は2万5千人を超えます。島根県でもAIDS患者・HIV感染者の報告があります。

感染経路は3つ!!



## HIV感染を予防するために、主に3つの感染経路を断ちましょう。

HIVは、感染している人の血液や精液、膣分泌液に多く含まれています。HIVは感染力の弱いウイルスですが、これらの体液と体の粘膜（皮膚で覆われていない部分）が濃厚に接触すると、感染する可能性が生じます。

### HIVの感染経路

#### 性的接触による感染 HIV感染者の9割

感染している人と無防備な性的接触をした場合

（性器や直腸、口などの粘膜を通してパートナーに感染する可能性があります）

予防法：性行為におけるコンドームの正しい使用（Safer Sex）



#### 血液を介する感染 HIV感染者の1%未満

感染している人との注射針、注射筒の共用など

（麻薬・覚醒剤の静脈注射などで、血液が体内に入ることによって感染する可能性があります）

予防法：注射針などを共用する行為をしない



#### 母子感染 HIV感染者の1%未満

感染しているお母さんから生まれる赤ちゃんへ

感染する可能性：妊娠中、分娩中、母乳を通じて

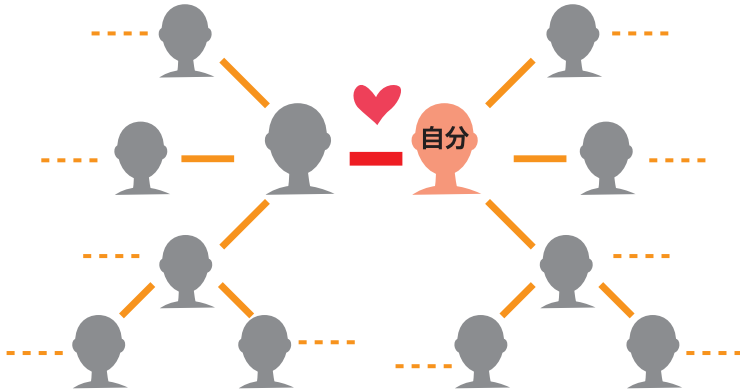
予防法：帝王切開、分娩前のお母さんへのエイズ治療薬の投与、母乳の禁止など





## 検査HIV感染の広がりを止めるのは 一人ひとりの知識と行動です。

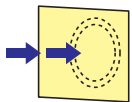
AIDSは、クラミジア・淋病・梅毒などと同様に性的接触を介して人から人へ感染する病気（性感染症：Sexually Transmitted Infections :STI）です。たとえあなたのパートナーが特定のひとりであっても、その人が過去に誰かと性的接触があれば、STIにつながる可能性があります。STIに感染することは誰にでも起こりうるのです。



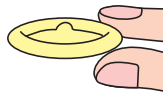
STI（とくにHIV感染に関しては）を防ぐには、コンドームを正しく使うことが有効です。

もし、STIに感染していることがわかったら、必ずパートナーも診察を受け、必要があれば一緒に治療を受けましょう。

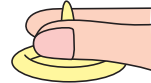
### コンドームの正しい使い方



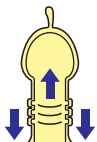
**1** コンドームを端に寄せてから開封する。爪などで傷をつけないよう取り出す。



**2** 表裏をきちんと確かめる。



**3** 爪を立てずに先端部（精液だめ）をつまみ空気が入らないようにする。



**4** 毛を巻き込まないように気をつけながらいったん根本までかぶせる。コンドームごと皮を亀頭方向に引っ張ると、根本にまた空間ができる。出てきた皮の部分にコンドームをかぶせる。これで外れにくくなる。



**5** 射精後は、すぐにコンドームの端を押さえながら抜き、精液がこぼれないように取り外す。口を結んで生ごみとして処理。

## AIDS以外の性感染症

もしかしたら…と  
思ったら、  
すぐに医療機関に  
行こう。



性感染症はたくさんありますが、ここでは代表的なもの3つを取り上げます。性感染症に感染していると、HIVに感染しやすくなります。

### 性器クラミジア感染症

現在、若者を中心に感染者が急増し、特に女性の感染者の増加が目立っている。初期症状が軽いため、早期発見が難しい。**潜伏期間：1～4週間**

#### 症 状

- 男性** ● 白い膿が出たり、排尿痛やかゆみなどがある。
- 女性** ● 70%以上の人が無症状。軽い下腹部痛、おりものの増量が見られることもある。進行すると子宮頸管炎を起こし、子宮外妊娠、不妊、流早産の原因になることもある。

### 淋菌感染症（淋病）

男性の症状がはっきりしているのに対して、女性は症状が軽く見逃すこともある。最近ではオーラルセックスによる咽頭炎（のどに淋菌が感染する）の例も増えている。**潜伏期間：2～7日**

#### 症 状

- 男性** ● 排尿時の強い痛み、尿道からの分泌物
- 女性** ● 子宮頸管炎、尿道炎を起こすが、症状が軽く気がつかないこともある。

### 梅毒

近年、報告数が急増している原因の一つに、オーラルセックスによる感染拡大が指摘されている。皮膚や粘膜の小さな傷から病原菌（トレポネーマ・パリダム）が侵入して感染し、コンドームだけでは予防できないSTIの一つ。症状は男女とも同じ。

#### 症 状

感染後約3週間位で外陰部に大豆くらい大きさの赤くてかたいしこりや、ただれができる。感染後約3か月で全身に赤みや発疹が現れる。脱毛症状なども起こる。

### どこで診てもらおう？

感染の可能性があるときや不安があるときは、泌尿器科や産婦人科、婦人科などの専門医に診てもらいましょう。

検査を受けることが  
大切なのね。



## 検査を受けなければ、HIVの感染は わかりません。

感染が心配な場合は、まずは保健所に相談しましょう。相談は電話でも受け付けています。その後、必要があれば検査を受けて下さい。保健所では、予約制で検査を行っています。あなたの名前や相談内容、検査を受けたことが他の人にわかることはありません。保健所での検査は無料・匿名（名前を言わなくても良い）で受けることができます。

### 検査の受け方

検査は、血液中の抗体などを調べることで行います。

感染する出来事があったから、抗体ができて検査でわかるようになるまで約3か月程度かかるので、それ以前に検査を受けても感染の有無を判定することはできません。（この期間をウインドウ期間と言います。）個人差があるので、正確な結果を得るためには3か月経ってから検査を受けて下さい。

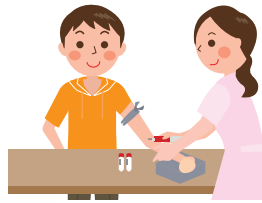
#### 1. 予約

保健所に電話して相談し検査日を予約します。



#### 2. 検査

保健所で採血  
約5ccの血液を  
採ります。



#### 3. 結果

検査結果は、**1時間程度**の待ち時間でわかります。  
※詳しい検査が必要な場合は後日になります。



## AIDSの発症は薬で遅らせることができます。

もし、検査を受けて、HIV感染がわかったら、早期に受診し、医師と相談の上、適切な時期に治療を開始することが重要です。

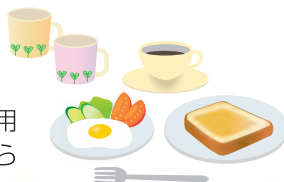
AIDSを完全に治す薬はありませんが、適切な時期に治療を始めれば、感染で増えた血液中のウイルスを限りなくゼロにし、発症を遅らせることができます。

## AIDSに対する偏見について

AIDSに対しては未だに偏見も多く、HIV感染者やAIDS患者の方がいわれのない差別を受けることがあります。差別はHIV検査や治療が受けにくい社会に繋がり、結果として感染者が増え続けて行きます。誰もが正しい知識を持ち、AIDSに対する偏見、感染者・患者に対する差別を無くしていきましょう。

### 【こんな事では感染しません】

- ・せき、くしゃみ
- ・口で吹く楽器の共用
- ・コップの回し飲み
- ・つり革や手すりから
- ・鍋など同じ料理をつつく
- ・プールや共同浴場の使用
- ・蚊やノミを介して
- ・トイレの便座やノブから



## 相談したいときは

### ●(財)エイズ予防財団電話相談

0120-177-812 (携帯電話からは03-5259-1815)

祝日を除く、月曜日～金曜日 10～13時・14～17時

### ●島根県内の保健所

年末年始及び祝祭日を除く、月～金 8時30分～17時15分

保健所名	電話番号	住	所
松江保健所	0852-31-5051	〒690-0011	松江市東津田町1741-3
雲南保健所	0854-42-9638	〒699-1396	雲南市木次町里方531-1
出雲保健所	0853-21-1191	〒693-0021	出雲市塩冶町223-1
県央保健所	0854-84-9826	〒694-0041	大田市長久町長久17-1
浜田保健所	0855-29-5554	〒697-0041	浜田市片庭町254
益田保健所	0856-31-9549	〒698-0007	益田市昭和町13-1
隠岐保健所(島後)	08512-2-9712	〒685-8601	隠岐郡隠岐の島町港町塩口24
隠岐保健所(島前)	08514-7-8121	〒684-0302	隠岐郡西ノ島町大字別府字飯田56-17

## AIDSや性感染症についてもっと知りたいときは

- エイズ予防情報ネット <http://api-net.jfap.or.jp/>  
(モバイルサイトは <http://api-net.jfap.or.jp/i/>) →
- 性の健康医学財団 <http://www.jfshm.org/>
- HIV検査相談マップ <http://www.hivkensa.com/>



平成30年6月 松江市保健衛生課作成

〒690-0011 松江市東津田町1741-3 いきいきプラザ島根3F

TEL 0852-28-8285 FAX 0852-28-8118

