

松江市定員管理計画（平成 31 年度～平成 35 年度）【概要版】

1 策定趣旨

人口減少を克服し、将来にわたって、この地域が発展していくために、必要な施策に取り組み、市民サービスの維持、向上を図っていく必要があります。

業務量の増加に対して、適切に職員配置を行う一方で、不断に事務事業の見直しなどに取り組み、適正な定員を維持していくため、定員管理計画を策定します。

2 現状

(1) 職員数の状況

ア 類似団体（中核市・特例市）との比較

平成 29 年 4 月 1 日現在の人口 1 万人当たりの本市の職員数

区分	人口 1 万当たり職員数	中核市 48 市比較	特例市 36 市比較
普通会計	78.23 人	多い方から 3 番目	多い方から 3 番目
一般行政部門	52.79 人	多い方から 4 番目	多い方から 7 番目

イ 部門別の分析

(ア) 他市と比較して多い部門と理由

- ・総務…支所への配置、新庁舎建設、原子力防災など
- ・衛生…支所の保健師配置
- ・農林水産業…農政、農林基盤の事務が多いこと
- ・商工…まつえ産業支援センター、特産振興、観光振興に力を入れているため
- ・土木…支所への配置、市域が広いこと
- ・教育…文化財保護、発達・教育相談支援センター、直営幼稚園 24 施設

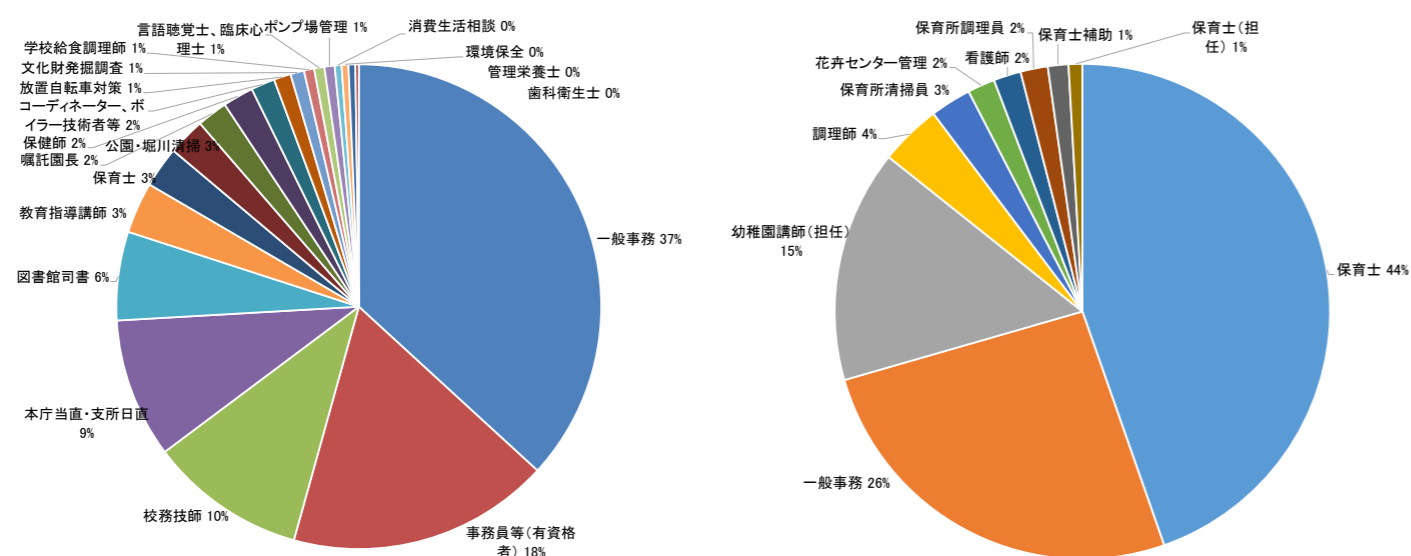
(イ) 他市と比較して少ない部門と理由

- ・民生…窓口嘱託職員化

大部門	29.4.1 現在職員数 B 人	単純値による比較		
		単純値×住基人口 /10,000 D 人	超過数 E(B-D) 人	超過率 E/B×100 %
議会	11	10	1	9.09
総務・企画	302	231	71	23.51
税務	79	65	14	17.72
民生	266	287	▲ 21	▲ 7.89
衛生	148	130	18	12.16
労働		2	▲ 2	
農林水産	50	28	22	44.00
商工	61	23	38	62.30
土木	162	131	31	19.14
一般行政計	1,079	907	172	15.94
教育	273	179	94	34.43
消防	247	175	72	29.15
普通会計計	1,599	1,261	338	21.14

(2) 非正規職員の配置状況

嘱託職員 440 人、臨時職員 224 人（平成 30 年 4 月 1 日現在）



3 職員の定員管理に影響がある今後の課題

- (1) 人口の減少、収入の減少
- (2) 会計年度任用職員
- (3) 定年延長（予定）
- (4) 地方分権、権限移譲の進展、新たな行政需要
- (5) 保健所を担う職員の確保

4 定員管理の方針

- (1) 計画期間 平成 31 年度から平成 35 年度までの 5 年間 ※必要に応じてローリング
- (2) 計画の対象となる職員 総務省の定員管理調査における普通会計の職員（市長事務部局、各行政委員会事務局及び消防本部の正規職員）、再任用職員（短時間勤務を含む。）及び定年延長（予定）となる職員

非正規職員（嘱託職員及び臨時職員）も計画の対象とします。

(3) 定員管理計画 (単位：人)

区分	H30	H31	H32	H33	H34	H35
一般行政及び教育委員会事務局	1,366	1,373	1,363	1,344	1,336	1,322
再任用(フル)・定年延長	15	16	26	35	61	78
再任用(短時間)	89	42	57	53	37	51
合計	1,470	1,431	1,446	1,432	1,434	1,451

※消防は省略しています。

(4) 定員管理の手法

- 事務の効率化、省力化、民間委託
- 公共施設の適正化
- 指定管理者制度の活用
- 事務事業の見直し、廃止
- 支所のあり方検討
- 再任用職員の能力を生かした適正配置
- 新規採用の平準化

- (5) 人財の育成 …… 効率的な行財政運営のため人財育成に取り組む
- (6) 年齢構成の適正化 …… 社会人経験者枠による採用
- (7) ワークライフバランスの推進 …… 総労働時間の短縮
- (8) 非正規職員の定員管理計画

(単位：人月、※()内は人)

区分	H30	H31	H32	H33	H34	H35
臨時職員(うち幼稚園教諭、保育士)	1,632 (136)	1,632 (136)	1,632 (136)	1,632 (136)	1,632 (136)	1,632 (136)
臨時職員(上記以外)	1,628 (135)	1,498 (125)	1,470 (122)	1,470 (122)	1,470 (122)	1,470 (122)
嘱託職員	5,060 (421)	5,027 (419)	4,715 (393)	4,283 (357)	4,163 (347)	4,163 (347)
パート、アルバイト	5,377 (448)	5,269 (439)	5,017 (418)	5,017 (418)	5,017 (418)	5,017 (418)
合計	13,697 (1,141)	13,426 (1,119)	12,834 (1,069)	12,402 (1,033)	12,282 (1,023)	12,282 (1,023)
増減(前年度比)	-	▲271 (▲22)	▲592 (▲50)	▲432 (▲36)	▲120 (▲10)	0 (0)

*非正規職員は、1 か月間、2 か月間など、繁忙期のみ短期間で雇用する場合や、12 か月間雇用する場合もあるため、単純に人数で総数を表すことが難しい。このため、人月という考え方で表示する。例えば、2 人の職員を 5 か月雇用すると 10 人月ということになる。
*参考に、目安として、人月を 12 で割ったものを()内に表示した。

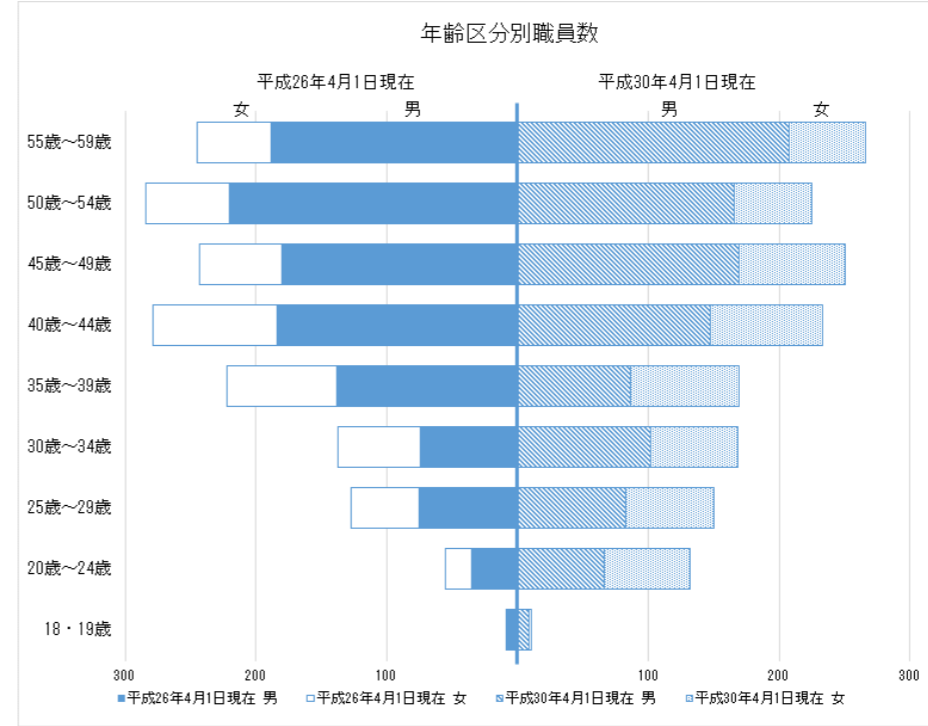
【人口1万人当たりの職員数 類似団体（特例市）との比較】

施行時特例市（36団体）

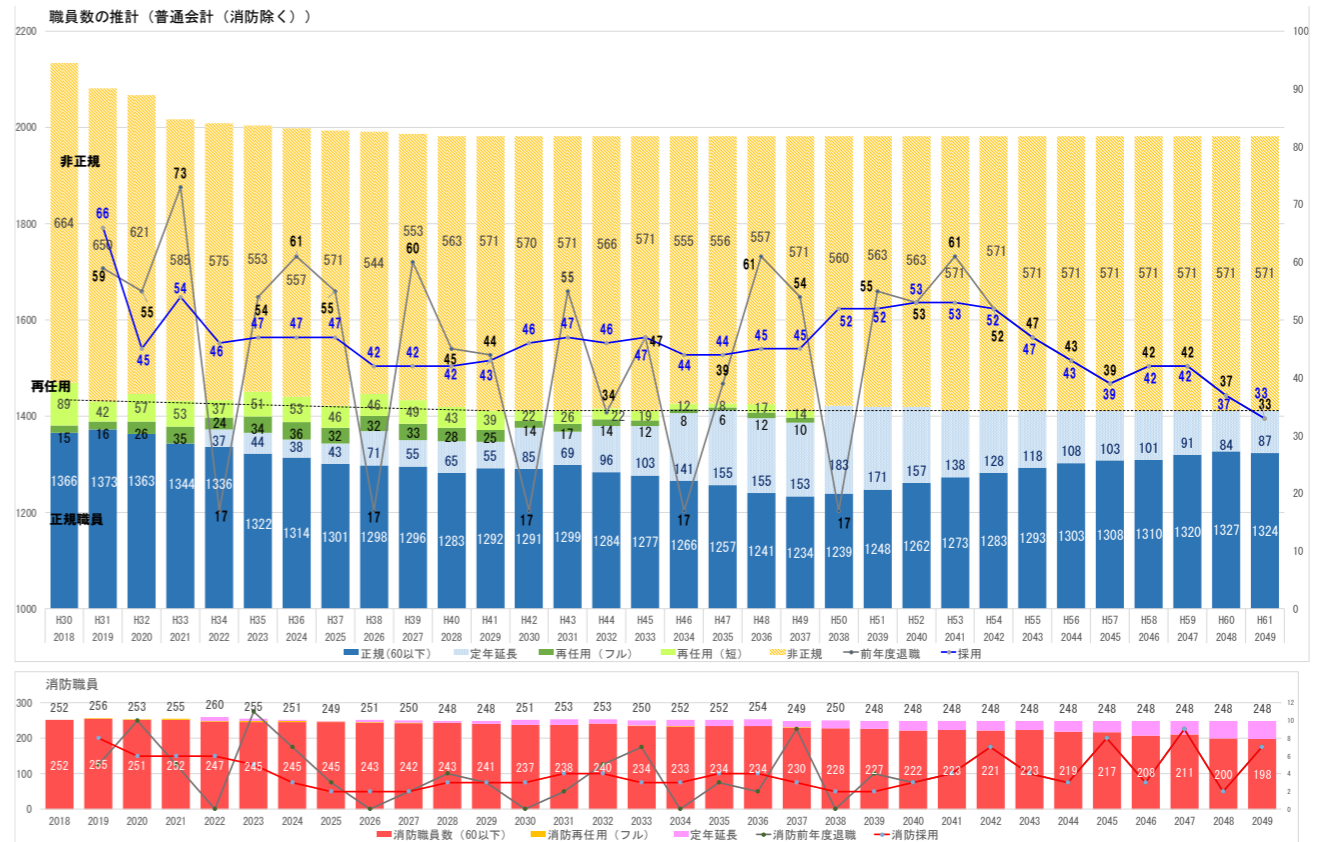
普通会計					一般行政部門						
都道府県	団体名	面積 (H28.10.1)	住基人口 (H29.1.1)	普通会計 職員数 (H29.4.1)	人口1万人 当たり職員数 (H29.4.1)	都道府県	団体名	面積 (H28.10.1)	住基人口 (H29.1.1)	一般行政 職員数 (H29.4.1)	人口1万人 当たり職員数 (H29.4.1)
埼玉県	草加市	27.46	247,040	1,049	42.46	群馬県	太田市	175.54	223,665	722	32.28
大阪府	寝屋川市	24.70	237,441	1,016	42.79	埼玉県	春日部市	66.00	236,466	831	35.14
山梨県	甲府市	212.47	191,673	1,002	52.28	大阪府	茨木市	76.49	280,601	1,006	35.85
神奈川県	大和市	27.09	235,434	1,244	52.84	大阪府	寝屋川市	24.70	237,441	859	36.18
静岡県	沼津市	186.96	199,006	1,061	53.31	埼玉県	川口市	61.95	595,495	2,182	36.64
埼玉県	所沢市	72.11	343,993	1,854	53.90	神奈川県	大和市	27.09	235,434	870	36.95
埼玉県	春日部市	66.00	236,466	1,275	53.92	埼玉県	草加市	27.46	247,040	914	37.00
大阪府	茨木市	76.49	280,601	1,530	54.53	兵庫県	加古川市	138.48	268,541	996	37.09
埼玉県	川口市	61.95	595,495	3,254	54.64	兵庫県	宝塚市	101.80	234,349	922	39.34
愛知県	春日井市	92.78	311,708	1,780	57.10	兵庫県	明石市	49.42	298,799	1,201	40.19
兵庫県	加古川市	138.48	268,541	1,564	58.24	山形県	山形市	381.30	249,133	1,009	40.50
愛知県	一宮市	113.82	386,208	2,264	58.62	三重県	四日市市	206.44	312,211	1,280	41.00
兵庫県	明石市	49.42	298,799	1,788	59.84	大阪府	岸和田市	72.68	198,017	828	41.81
三重県	四日市市	206.44	312,211	1,877	60.12	茨城県	水戸市	217.32	273,231	1,178	43.11
佐賀県	佐賀市	431.84	234,758	1,417	60.36	山梨県	甲府市	212.47	191,673	838	43.72
群馬県	太田市	175.54	223,665	1,356	60.63	群馬県	伊勢崎市	139.44	212,046	929	43.81
兵庫県	宝塚市	101.80	234,349	1,426	60.85	埼玉県	熊谷市	159.82	199,718	875	43.81
山形県	山形市	381.30	249,133	1,536	61.65	神奈川県	平塚市	67.82	257,373	1,130	43.91
埼玉県	熊谷市	159.82	199,718	1,232	61.69	神奈川県	茅ヶ崎市	35.70	241,979	1,064	43.97
鳥取県	鳥取市	765.31	190,960	1,189	62.26	愛知県	春日井市	92.78	311,708	1,371	43.98
大阪府	八尾市	41.72	268,457	1,672	62.28	大阪府	吹田市	36.09	369,898	1,643	44.42
長野県	松本市	978.47	241,272	1,511	62.63	静岡県	沼津市	186.96	199,006	887	44.57
大阪府	吹田市	36.09	369,898	2,329	62.96	愛知県	一宮市	113.82	386,208	1,723	44.61
神奈川県	茅ヶ崎市	35.70	241,979	1,530	63.23	神奈川県	厚木市	93.84	225,366	1,009	44.77
神奈川県	平塚市	67.82	257,373	1,669	64.85	静岡県	富士市	244.95	255,839	1,171	45.77
神奈川県	厚木市	93.84	225,366	1,466	65.05	大阪府	八尾市	41.72	268,457	1,245	46.38
茨城県	水戸市	217.32	273,231	1,786	65.37	埼玉県	所沢市	72.11	343,993	1,622	47.15
大阪府	岸和田市	72.68	198,017	1,303	65.80	神奈川県	小田原市	113.81	193,803	922	47.57
静岡県	富士市	244.95	255,839	1,740	68.01	茨城県	つくば市	283.72	227,127	1,130	49.75
群馬県	伊勢崎市	139.44	212,046	1,483	69.94	島根県	松江市	572.99	204,403	1,079	52.79
茨城県	つくば市	283.72	227,127	1,654	72.82	長野県	松本市	978.47	241,272	1,283	53.18
神奈川県	小田原市	113.81	193,803	1,437	74.15	佐賀県	佐賀市	431.84	234,758	1,252	53.33
福井県	福井市	536.41	265,796	2,051	77.16	福井県	福井市	536.41	265,796	1,430	53.80
島根県	松江市	572.99	204,403	1,599	78.23	鳥取県	鳥取市	765.31	190,960	1,089	57.03
新潟県	長岡市	891.06	274,977	2,263	82.30	新潟県	長岡市	891.06	274,977	1,674	60.88
新潟県	上越市	973.81	196,959	1,691	85.86	新潟県	上越市	973.81	196,959	1,452	73.72
施行時特例市合計		9,383,742	57,898	61.70		施行時特例市合計		9,383,742	41,616	44.35	

※平成29年度は、中核市移行前なので施行時特例市と比較しています。

【年齢区分別職員数】



【参考】職員数の将来推計



※このグラフは、平成30年度の職員数を元に、平成33年度に定年延長が開始された場合の職員数の動向を単純に推計したものであり、今後の計画を示すものではありません。

【この計画で使用する用語】

- 普通会計 … 地方公共団体の会計のうち公営事業等会計（病院、水道、下水道、その他の特別会計など）を含まないもの。
- 一般行政 … 普通会計から教育及び消防を除いたもの。