

訪問型子育てサポート事業

- 目的 妊娠中や就学前までの子育て中の家庭で、家事や子どもの世話が必要なときに、市が認定した子育てホームサポーターが自宅を訪問して有償で一時的に家庭支援を行うことで、家事や育児の負担軽減につなげる
- 対象 妊娠中の人又は就学前までの子どもを育てている保護者
- 実施方法 事業所に委託して行う
- 実施状況

(1) 子育てホームサポーターの登録数

・認定証をもった子育てホームサポーターが委託事業所に登録を行う。

<新規子育てホームサポーター事業所登録者数>

	令和4年度
認定書発行者数	3
事業所登録者数	3

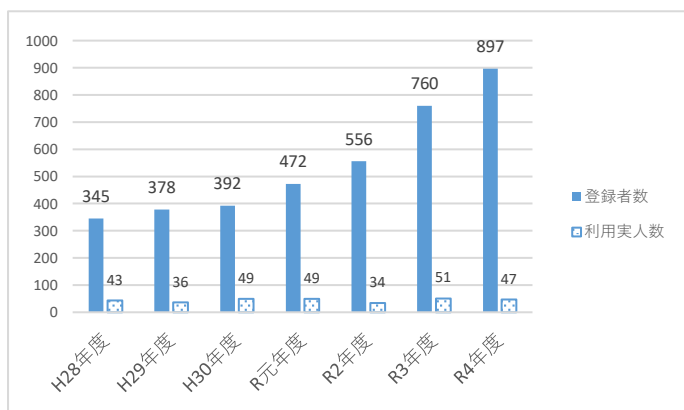
<新規事業所別子育てホームサポーター登録者数>

事業所	登録者数
松江市シルバー人材センター	1
ケアサービス松江	2
まごころサービス松江センター	0
合計	3

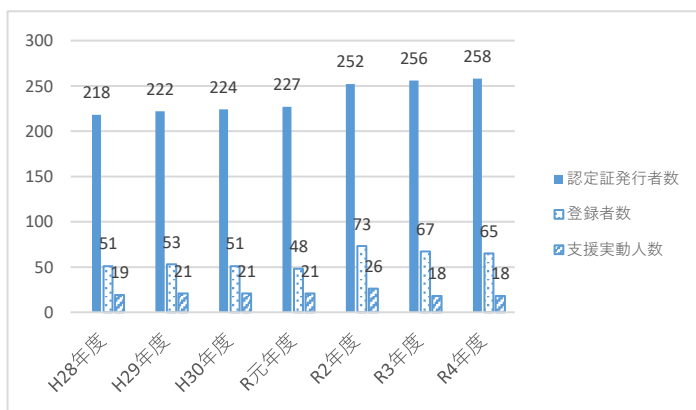
(2) 利用状況

	4月	5月	6月	7月	8月	9月	10月	11月	12月	1月	2月	3月	合計
実利用人数(人)	15	15	15	15	12	17	10	19	17	14	9	8	166
利用件数(件)	49	48	72	63	44	62	50	53	55	39	35	28	598
利用時間(時間)	76	74	94.5	99	84	103	75	89	95	84	72	62	1007.5
子育てホームサポーター支援実施人数(人)	8	11	9	10	7	9	6	9	12	7	5	6	99

<利用者>登録者数と利用実人数



<支援者>登録者数と支援実人数



※登録者数は3事業所の登録者計。重複して登録もあり。

ファミリーサポート事業

- 目的** 育児の援助を行いたい者と、育児の援助を受けたい者を会員組織化し、地域において育児に関する相互援助活動を行う
- 対象** 松江市在住または松江市に勤務する者
サポートする子どもの対象年齢は0歳から小学校6年生までとする
- 実施状況**
- ・母親の就労形態の多様化に伴い、児童クラブや保育園の送迎、習い事への送迎のサポートは毎年上位を占めている。
 - ・第2子以降を出産される方が、産前産後の一定期間、上の子どもの保育園や幼稚園の送迎を依頼するケースも毎年多い。
 - ・民間の子育て支援団体とも連携をはかり、地域においての相互援助活動の充実に努めた。
 - ・まかせて(援助)会員スキルアップ講習会や子育て支援センター主催の子育て学習会・子育て支援者スキルアップ講座を利用し、安心・安全な支援を行うために会員のスキルアップに努めた。また、大切なお子様を預かる上で、聴覚に障がいを持った子どもへの関わり方についての講習会を行った。
 - ・子どもが遊ぶ設備が充実していること、自宅での預かりに少し抵抗があるなど、預ける側と預かる側の互いの条件により、子育て支援センターの施設での預かりを希望するケースが増えてきている。
 - ・新型コロナウイルス感染予防として、サージカルマスクと除菌シートをサポートしている会員に配布した。

(1) 会員数の推移

会員種別	会員数(人)				
	H30	H31	R2	R3	R4
依頼会員(おねがい会員)	957	923	845	836	806
援助会員(まかせて会員)	250	252	257	251	254
両方会員(どっちも会員)	74	72	61	52	49
会員数計	1,281	1,247	1,163	1,139	1,109

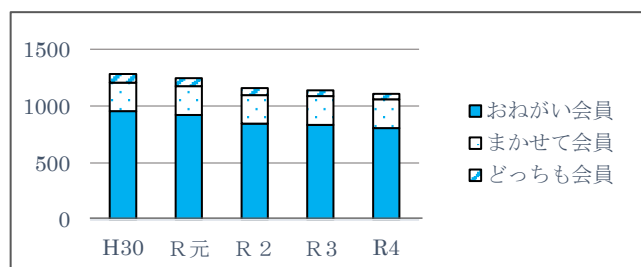
○会員数の動向(人)

月	4月	5月	6月	7月	8月	9月	10月	11月	12月	1月	2月	3月
おねがい会員	813	811	753	758	763	766	770	778	780	787	795	806
まかせて会員	249	248	250	250	252	252	254	253	253	253	253	254
どっちも会員	51	49	46	46	47	47	47	49	49	50	50	49
合計	1,113	1,108	1,049	1,054	1,062	1,065	1,071	1,080	1,082	1,090	1,098	1,109

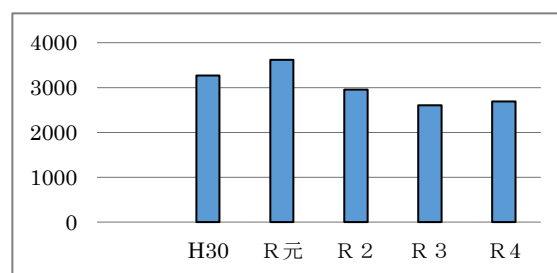
○会員別入会・退会状況(人)

令和4年度会員別入会・退会状況(人)						
	R3.3.31	入会者数	退会者数	会員種別変更による転入	会員種別変更による転出	R4.3.31
おねがい会員	836	98	127	0	1	806
まかせて会員	251	10	9	2	0	254
どっちも会員	52	4	6	0	1	49
合計	1,139	112	142	2	2	1,109

・会員数推移



・活動件数推移



(2) 活動状況及び活動件数集計表

主な援助の内容		活動件数(件)					
		H30年度	R元年度	R2年度	R3年度	R4年度	
就学前	送迎	保育所・幼稚園の登園前	692	424	414	588	566
		保育所・幼稚園終了時	986	1,076	1,065	921	1,145
		子どもの習い事	0	1	42	34	4
		保育所等休み時	0	0	0	0	0
		保護者の病気、その他の急用等の場合	0	0	0	0	0
		その他	29	0	21	29	0
	合計	1,707	1,501	1,542	1,572	1,715	
	送迎と預かり	保育所・幼稚園の登園前	0	1	17	3	4
		保育所・幼稚園終了時	62	186	78	42	19
		子どもの習い事	0	0	0	0	0
		保育所等休み時	0	0	0	0	0
		保護者の外出等の場合	0	0	0	0	0
		子どもの病気時	0	0	0	0	0
		保護者の病気、その他の急用等の場合	0	0	0	0	0
		まかせて会員宅以外(支援センター等)	0	0	0	1	1
		その他	0	2	0	2	0
	合計	62	189	95	48	24	
	預かり	保育所・幼稚園の登園前(見守り)	0	0	0	0	44
		保育所・幼稚園の帰宅後	4	7	0	0	1
		保育所等休み時	22	4	8	6	15
		保護者の外出等の場合	155	107	56	79	58
		子どもの病気時	1	5	1	2	1
		保護者の病気、その他の急用等の場合	4	0	1	0	1
		まかせて会員宅以外(支援センター等)	0	0	3	0	4
		その他	0	0	0	28	0
		合計	186	123	69	115	124
	就学前合計	1,955	1,813	1,706	1,735	1,863	
小学生	送迎	登校前	0	0	0	0	2
		小学校から児童クラブへ	325	442	259	47	100
		放課後	0	0	0	0	0
		児童クラブ終了時	51	79	21	226	186
		児童クラブ開始前(長期休暇時)	1	49	31	4	0
		学校等休み時	0	0	0	0	0
		子どもの習い事	635	453	271	420	407
		保護者の病気、その他の急用等の場合	0	0	0	0	0
		その他	0	0	0	23	0
	合計	1,012	1,023	582	720	695	
	送迎と預かり	登校前	0	0	15	0	0
		放課後	0	0	0	0	0
		児童クラブ終了時	234	332	177	125	76
		児童クラブ開始前(長期休暇時)	18	34	30	5	8
		学校等休み時	0	0	0	0	0
		子どもの習い事	0	0	0	0	44
		子どもの病気時	0	0	0	0	0
		保護者の病気、その他の急用等の場合	0	0	0	0	0
		まかせて会員宅以外(支援センター等)	0	0	0	0	0
	その他	1	0	0	0	0	
	合計	253	366	222	130	128	
	預かり	登校前	4	388	358	0	2
		放課後	12	0	61	1	4
		学校等休み時	30	26	24	20	1
		子どもの病気時	0	0	0	0	0
		保護者の病気、その他の急用等の場合	0	0	0	0	0
		まかせて会員宅以外(支援センター等)	0	0	0	0	0
その他		0	0	0	0	0	
合計		46	414	443	21	7	
小学生合計		1,311	1,803	1,247	871	830	
全体合計	送迎合計	2,719	2,524	2,124	2,292	2,410	
	送迎と預かり合計	315	555	317	178	152	
	預かり合計	232	537	512	136	131	
	総合計	3,266	3,616	2,953	2,606	2,693	

(3) 講習会実施状況

月日	区分	内容	講師	人数	会場
10/4(火)	講習会	ファミリーサポート事業よりみえるもの	ファミ・アドバイザー	6	保健福祉総合センター 2階健康ホール1
12/5(月)	講習会	「きこえない・きこえにくい子どもとのかかわりについて」	島根県立松江ろう学校 乳幼児教育相談担当 川谷 芳寿子 氏	16	保健福祉総合センター 2階健康ホール1

(4) 病児・病後児預かりのための養成講習

○目的 援助会員の病児・病後児の支援をする会員を養成すること

○実施状況 9項目 24時間の定められた講習内容を、「まかせて会員スキルアップ講習会」の他、子育て支援センターの「子育て学習会」「子育て支援者養スキルアップ講座」の中に組み入れ実施した。今年度は、1名の方が全項目を終了した。

講座項目	月日	内容	講師名	人数
1. 保育の心	11/4 (金)	子育て学習会 「愛されていることが実感できる 子育てを」	島根県ふるまい推進員 杠 桂子 氏	2
2. 心の発達とその問題①	3/3 (金)	子育て学習会 子どものイヤイヤ期としつけ・ どうしたら・・・？」	臨床心理士 高橋 弥千代 氏	3
心の発達とその問題②	12/5 (月)	まかせて会員スキルアップ講習会 「きこえない・きこえにくい子どもとのかかわりについて」	島根県立ろう学校 乳幼児教育相談担当 川谷 芳寿子 氏	16
3. 身体の発達と病気	9/6 (火)	子育て学習会 「発達を促すかかわり方 ～子どものからだどこころの成長を 促すためのヒントは?～」	島根県立大学 人間文化学部 保育教育学科 特別支援教育学研究室 准教授 西村 健一 氏	0
4. 小児看護の基礎知識	8/1 (月) 中止	子育て学習会 「知っておきたい小児救急のスキル ～子どもの心肺蘇生～」	島根県立大学 人間文化学部 保育教育学科 前林 英貴 氏	—
	10/6 (木)	子育て学習会 「知っておきたい! 乳幼児期にかかりやすい感染症」	たくわ小児科クリニック 院長 多久和 哲 氏	2
5. 安全・事故	10/4 (火)	子育て支援者スキルアップ講座 「子どもを事故から守るために」	松江警察署 交通総務係 交通総務課	8
6. 子どもの世話	6/27 (月)	子育て学習会 「ねる子は育つ～子どもの脳の発達に 及ぼす睡眠の影響～」	学校法人斐川コア学園出雲コアガレッジ 副校長兼子ども福祉科学科長 舟木 賢治 氏	3
	2/6 (月)	子育て学習会 「妊娠中・産後の身体と心のケア」	島根県助産師会 助産師 川島 由紀江氏 助産師 阪口 和枝氏	1
7. 子どもの遊び	7/22 (金) 中止	子育て学習会 「親子でふれあい遊び♪ ～ぎゅっとしてほっ♡～」	トリニティカレッジ出雲医療福祉専門学校 子ども保育学科 学科長 栃木 智美氏	—
8. 子どもの栄養と食生活	10/4 (火)	子育て支援者スキルアップ講座 「子どもの食事について」	子育て支援センター 管理栄養士 中村 みのり氏	7
9. 事業を円滑に進めるために	10/4 (火)	子育て支援者スキルアップ講座 「ファミリーサポート事業よりみえるもの」	まつえファミリーサポートセンター アドバイザー、まかせて会員	6

(5) 広報誌等の発行

- ・「まっえファミリーサポートセンター通信」 75号(4月発行) 76号(9月発行)

○評価と今後の課題

- ・活動状況の結果から送迎のサポートが多い。しかし、援助者の高齢化から送迎のサポートができる援助者が減少している。送迎ができる、まかせて(援助)会員の拡充が必要である。
- ・依頼内容に対応できる援助会員が少なく、必然的に援助会員が固定されてしまう。(時間・曜日・地域)
- ・コロナ禍で実施が難しかった講習会に参加者が戻りつつあり、子育て支援に興味のある方にファミリーサポートセンターの現状を直接お話する機会が増える。そこで共感を得、入会まで至るケースがあった。また、援助会員募集の記事を市報に載せることで、興味を持ってくれた方からの問い合わせが増えた。