

資料編

1. 松江市の現状に関するデータ

1) 市街地形成・土地利用	105
2) 都市施設	110
3) 公共交通	111
4) 住宅・空き家	112
5) 人口・コミュニティ	115
6) 産業・経済	117
7) 福祉・医療	119

1) 市街地形成・土地利用

①土地利用方針図

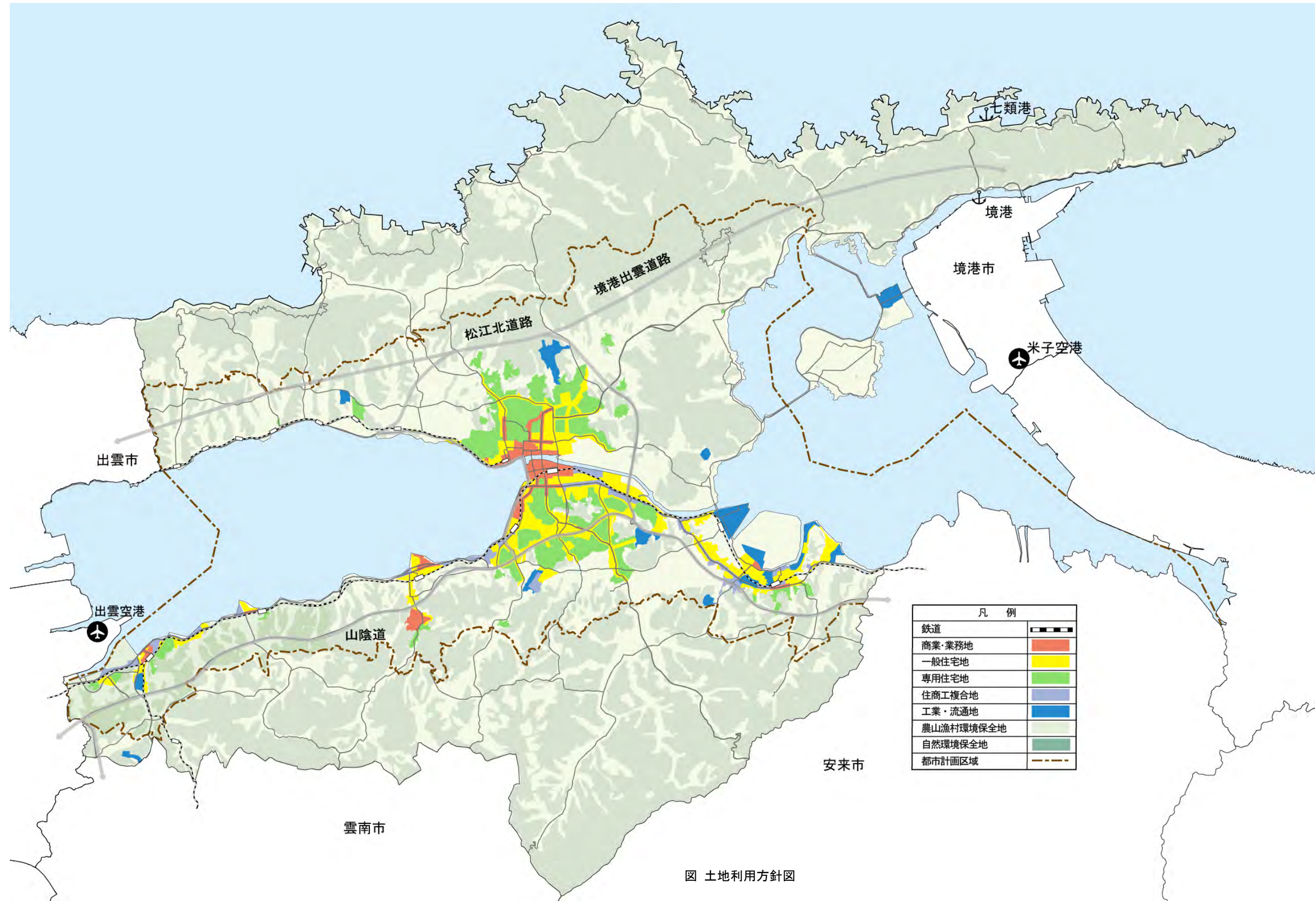
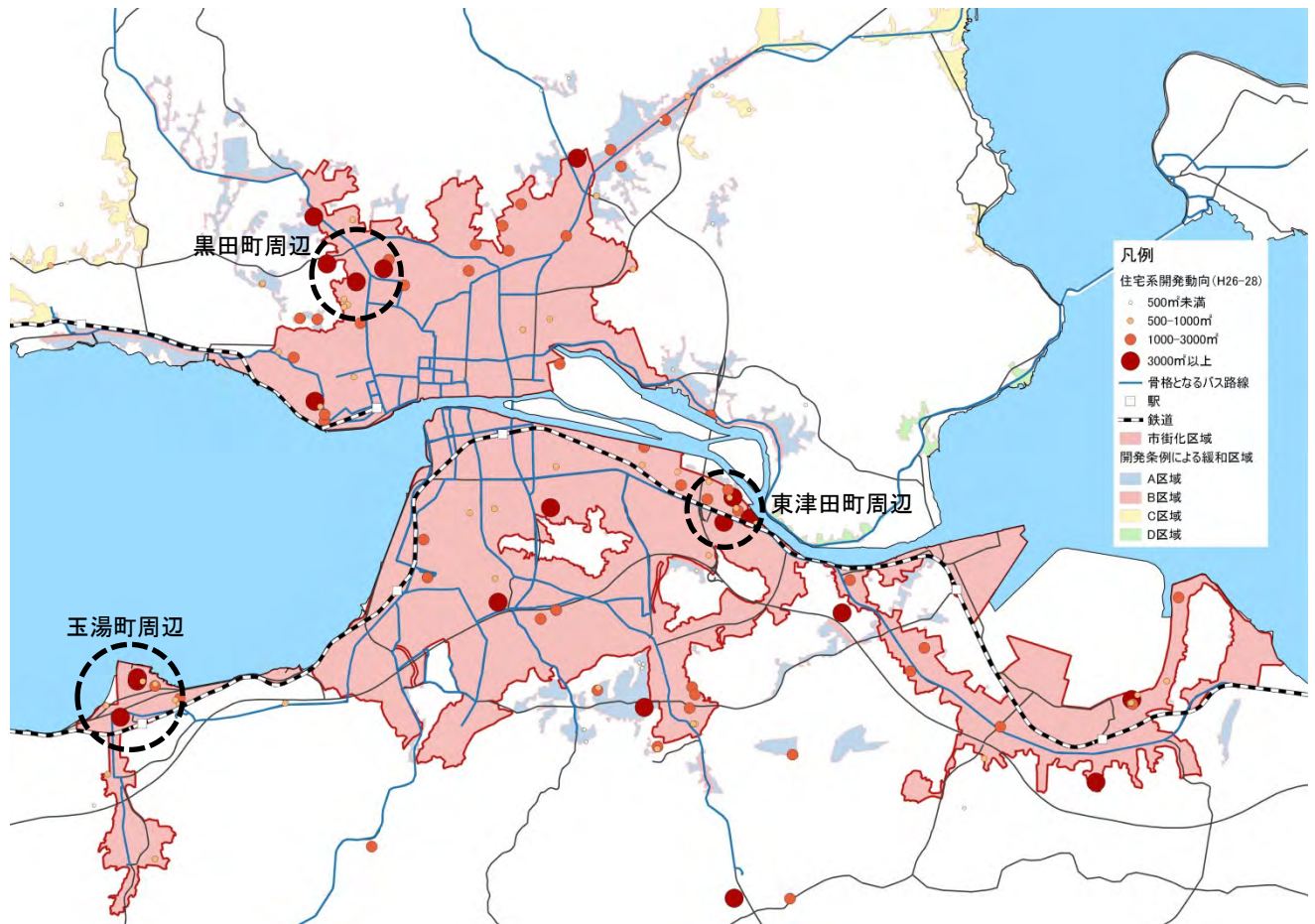


図 土地利用方針図

②開発許可の状況

- ・ 近年の開発許可の状況をみると、黒田町、東津田町、玉湯町等で開発行為が多くなっています。



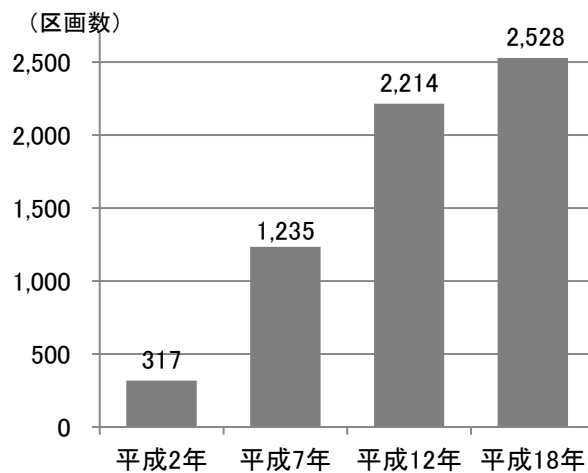
出典：平成 26 年度から平成 28 年度までの
3 年間の開発許可申請データ

図 開発許可の状況

③大規模住宅団地の開発状況

- ・ 昭和 62 年以降、市街地周辺部では、14 箇所、140.4ha（2,528 区画）の住宅団地の造成が行われました。

団地名	完成年	面積(ha)	区画数
朝日が丘団地	S62	21.3	317
平成ニュータウン	H3	15.4	307
千本つつじヶ丘団地	H4	7.3	123
うぐいす台団地	H5	6.2	139
四季が丘団地	H6	17.6	349
生馬が丘団地	H8	15.3	248
廻山団地	H8	7.1	83
あじさい団地	H9	8.9	194
法吉団地	H12	17.0	250
乃白桜台団地	H12	7.6	156
ふるさとタウン本庄	H12	2.1	48
南比津が丘団地	H14	6.8	131
陽南台団地	H17	6.0	134
秋鹿ふれあい団地	H18	1.8	49
合計		140.4	2,528



出典: 松江市都市政策課資料

図 大規模住宅団地の開発状況

④大規模小売店舗の立地状況

- ・ 大規模小売店舗は、幹線道路の沿線への立地が多くなっています。
- ・ 店舗種類ごとの平均規模は、生鮮食料品を扱うスーパーマーケットで約 2,280 ㎡、ドラッグストアで約 1,380 ㎡になっています。



整理番号	店舗の名称	店舗面積 (㎡)
スーパーマーケット		
1	フーズマーケットホック山代店	2,231.00
2	フーズマーケットホック揖屋店	2,365.00
3	マルマン黒田店	2,937.00
4	Aコープたまゆ	2,545.30
5	みしまや楽山店	1,688.00
6	みしまや学園店	1,482.00
7	イオン菅田店	2,644.00
8	みしまや上の本店	2,202.00
9	みしまや川津店	1,572.00
10	みしまや田和山店	2,410.66
11	ディオ松江東店	1,663.44
12	ディオ松江南店	1,523.00
13	丸合川津店	2,989.50
14	シンコー玉湯店	1,407.00
15	古志原ショッピングセンター	2,876.00
16	スーパーマートサンアイ東出雲店	1,550.00
17	山京平成支店	2,640.50
18	宍道ショッピングセンター(ベル)	3,490.00
19	スーパーセンタートライアル松江店	3,148.00
平均値		2,282.34

整理番号	店舗の名称	店舗面積 (㎡)
ドラッグストア		
20	ダイレックス乃白店	1,223.00
21	ドラッグコスモス東出雲店	1,653.00
22	ドラッグコスモス西川津店	1,275.00
平均値		1,383.67
ホームセンター		
23	スーパーホームセンターいない松江南店	6,000.00
24	ホームセンタージュンテンドー大庭店	4,078.00
25	ホームプラザナフコ松江店	6,000.00
平均値		5,359.33
複合店		
26	東出雲ショッピングパーク(アイパルテ、コーナン)	13,428.00
27	スプリングパワーセンター(みしまや春日店、いない春日店)	8,409.00
28	ひまり大庭店、パースデイ大庭店、セリア大庭ショッピングタウン店、ドラッグストアウェルネス大庭店	4,218.80
29	一畑百貨店	13,823.90
30	イオン松江店	30,893.00
31	松江タウンスクエアキャスパル	9,536.00
平均値		13,384.78

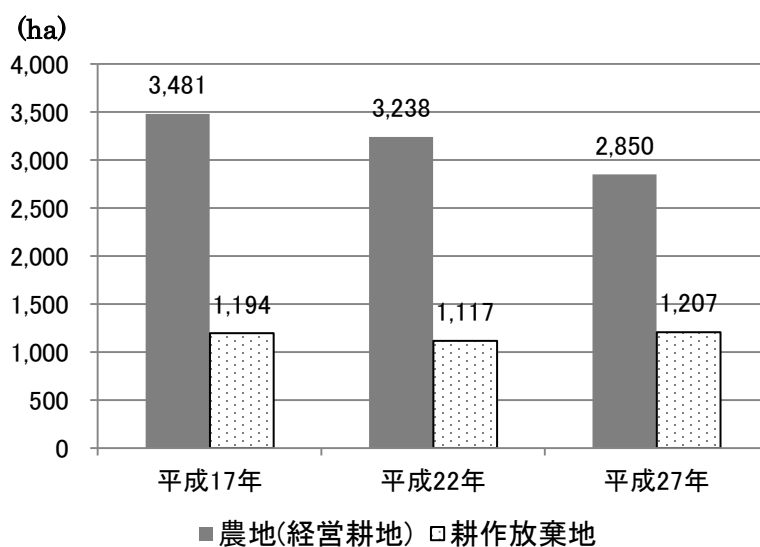
※届出対象は店舗面積 1,000 ㎡以上
電器店、スポーツ用品店などの専門店は除く

出典：島根県中小企業課資料より作成(平成 28 年 5 月現在)

図 大規模小売店舗の立地状況

⑤農地と耕作放棄地面積の推移

- ・ 農地が減少する一方で、耕作放棄地は概ね横ばいで推移しています。



出典: 農林業センサス

図 農地と耕作放棄地面積の推移

※経営耕地とは、農林業経営体が経営している耕地(けい畔を含む田、樹園地及び畑)をいい、[自ら所有し耕作している耕地(自作地)と他から借りて耕作している耕地(借入耕地)の合計＝所有地(田、畑、樹園地)－貸付耕地－耕作放棄地＋借入耕地]をさす。

※耕作放棄地とは、以前耕作していた土地で、過去1年以上作物を作付け(栽培)せず、この数年の間に再び作付け(栽培)する意思のない土地をさす。

2) 都市施設

①都市計画決定している公園の一覧

【松江圏都市計画区域】

公園種別		公園名	都市計画決定		事業執行	開設状況			
			年月日	面積(ha)	年度	年月日	面積(ha)		
住区基幹公園	街区公園	2・2・1 千鳥児童公園	S42.12.15	0.15	S42	S43.4.1	0.15		
		2・2・2 南平台児童公園	S47.9.1	0.20	S47～S49	S50.4.1	0.20		
		2・2・3 笠森児童公園	S53.1.30	0.12	S57	S58.5.1	0.12		
		2・2・4 意東児童公園	S48.6.22	0.34	S48～S53	S55.4.1	0.34		
		2・2・5 松尾児童公園	S51.8.13	0.15	S51	S52.10.1	0.15		
		2・2・6 八幡児童公園	S52.3.31	0.32	S52～S55	S55.7.1	0.32		
		2・2・7 湊北台児童公園	S59.2.3	0.22	S52～S55	S56.9.1	0.22		
		2・2・8 美月東児童公園	S53.1.30	0.20		H10.3.31	0.18		
		2・2・9 美月西児童公園	S53.1.30	0.32	S54～S56	S55.7.1	0.32		
		2・2・10 比津が丘児童公園	S54.8.17	0.23	S54～S56	S55.7.1	0.23		
		2・2・11 森脇児童公園	S56.3.31	0.15	S56	S57.4.1	0.15		
		2・2・12 市向児童公園	S56.3.20	0.06	S57～S58	H25.2.20	0.06		
		2・2・13 竹崎児童公園	S57.7.22	0.18		S57.7.22	0.18		
		2・2・14 照床児童公園	S59.2.3	0.17	S58	S59.5.5	0.17		
		2・2・15 沼児公園	S59.2.3	0.18	S59～S60	S60.6.1	0.18		
		2・2・16 菅田児童公園	H15.11.20	0.26	S59～S60	H18.3.1	0.26		
		2・2・18 玉造ふれあい公園	S61.8.9	0.76	S61～S63	H1.4.1	0.76		
		2・2・19 宇賀公園	S63.3.30	0.20	H1	H2.4.1	0.20		
		2・2・20 うぐいす公園	S63.3.30	0.40	H1	H2.4.1	0.40		
		2・2・21 国尾公園	S63.3.30	0.40	H2	H3.4.1	0.40		
		2・2・22 下沢公園	S63.3.30	0.21	H2	H3.4.1	0.21		
		2・2・23 比津ヶ丘東児童公園	S63.3.30	0.49	H1	H2.4.1	0.49		
		2・2・24 川口児童公園	H3.8.6	0.30	H3～H4	H5.4.1	0.30		
		2・2・25 東湊北台児童公園	H3.8.6	0.41		H8.3.1	0.41		
		2・2・26 橋本街区公園	H6.1.7	0.38	H6～H9	H10.3.31	0.38		
		2・2・27 楽山西街区公園	H6.1.7	0.12	H11	H13.3.30	0.12		
		26箇所			6.92			6.90	
	近隣公園	3・4・1 松江湖畔公園		H11.5.14	9.90		H11.3.31	9.50	
			内訳	千鳥南公園	H11.5.14	0.60		H11.3.31	0.60
				末次公園	H11.5.14	0.80		H11.3.31	0.80
				白潟公園	H11.5.14	3.00		H11.3.31	2.60
				岸公園	H11.5.14	2.80	S35～S39	H11.3.31	2.80
				嫁ヶ島公園	H11.5.14	0.20		H11.3.31	0.20
			袖師公園	H11.5.14	2.50	S48～S56	H19.10.1	2.50	
		3・3・2 緑山公園	S53.2.1	2.60		S36.4.1	1.30		
		3・3・3 空口公園	S54.7.31	1.28	S54～S58	S57.10.1	1.28		
		3・3・4 菅田公園	H3.8.9	1.40	H4～H8	H9.6.1	1.40		
		4箇所			15.18			13.48	
		30箇所			22.10			20.38	
都市基幹公園	総合公園	5.4.1 北公園	H22.3.29	8.33	S57～H9	H28.5.23	8.28		
		5.5.2 楽山公園	H15.3.28	21.90	S47～S57	H6.4.1	21.30		
		5.5.4 秋鹿湖畔公園	H13.7.23	31.30	H10～H13	H13.7.23	31.30		
	3箇所			61.53			60.88		
	運動公園	6.5.2 東出雲中央公園	S47.9.12	10.40	S48～S59	S55.4.1	10.40		
		6.5.3 松江総合運動公園	S59.2.7	35.30	S46～H5	H5.4.1	35.30		
		2箇所			45.70			45.70	
5箇所			107.23			106.58			
特殊公園	歴史公園	8.3.1 玉作公園	S54.7.31	3.80	S40～S48	S52.6.24	3.80		
		8.2.3 玉作出湯の里歴史公園	H23.12.14	0.31	H23～H24	H25.11.11	0.31		
		8.5.2 城山公園	S27.3.31	19.60	S52～S54	H21.9.4	20.72		
	3箇所			23.71			24.83		
	墓園	松江市公園墓地	S59.11.6	28.10		S54.3.31	14.30		
		1箇所			28.10			14.30	
	4箇所			51.81			39.13		
合計		39箇所		181.14			166.09		

【宍道都市計画区域】

公園種別		公園名	都市計画決定		事業執行年度	開設状況	
			年月日	面積(ha)		年月日	面積(ha)
住区基幹公園	街区公園	2・2・1 荻田児童公園	S53.1.26	0.16		S53.12.1	0.16
		2・2・2 要害山児童公園	S54.1.5	0.39		S54.12.1	0.39
		2・2・3 下白石児童公園	S55.12.10	0.13	S56	S56.12.1	0.13
		2・2・4 亀島児童公園	S57.12.10	0.20	S58	S58.11.18	0.20
		4箇所		0.88			0.88
都市基幹公園	総合公園	5・5・1 宍道総合公園	S60.12.27	15.92		H2.4.1	15.92
		1箇所		15.92			15.92
合計		5箇所		16.80			16.80

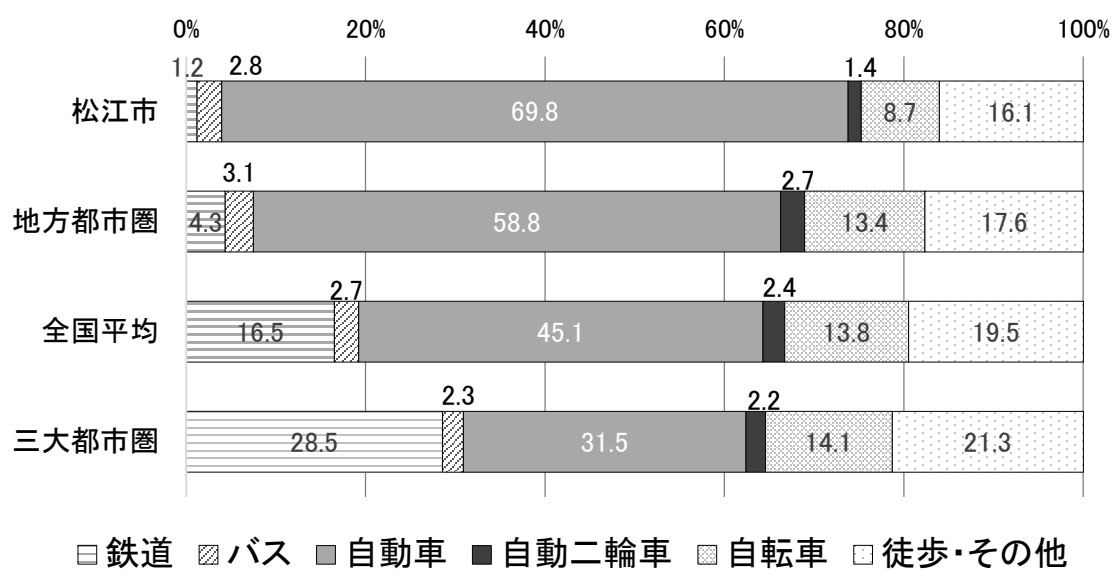
出典: 松江市都市政策課資料(平成 29 年 3 月 31 日現在)

図 都市計画決定している公園の一覧

3) 公共交通

①代表交通手段の構成比

- ・ 松江市の自動車の利用割合は 70%近くであり、地方都市圏平均に比べても高くなっています。



出典：平成 27 年全国都市交通特性調査

※平日の代表交通手段の構成比を示している
通勤・通学・私事などすべての利用目的の合計

図 代表交通手段の構成比

4) 住宅・空き家

①新築住宅の立地状況

- ・ 西川津町、東津田町、玉湯町湯町などでの住宅建築が多くなっています。

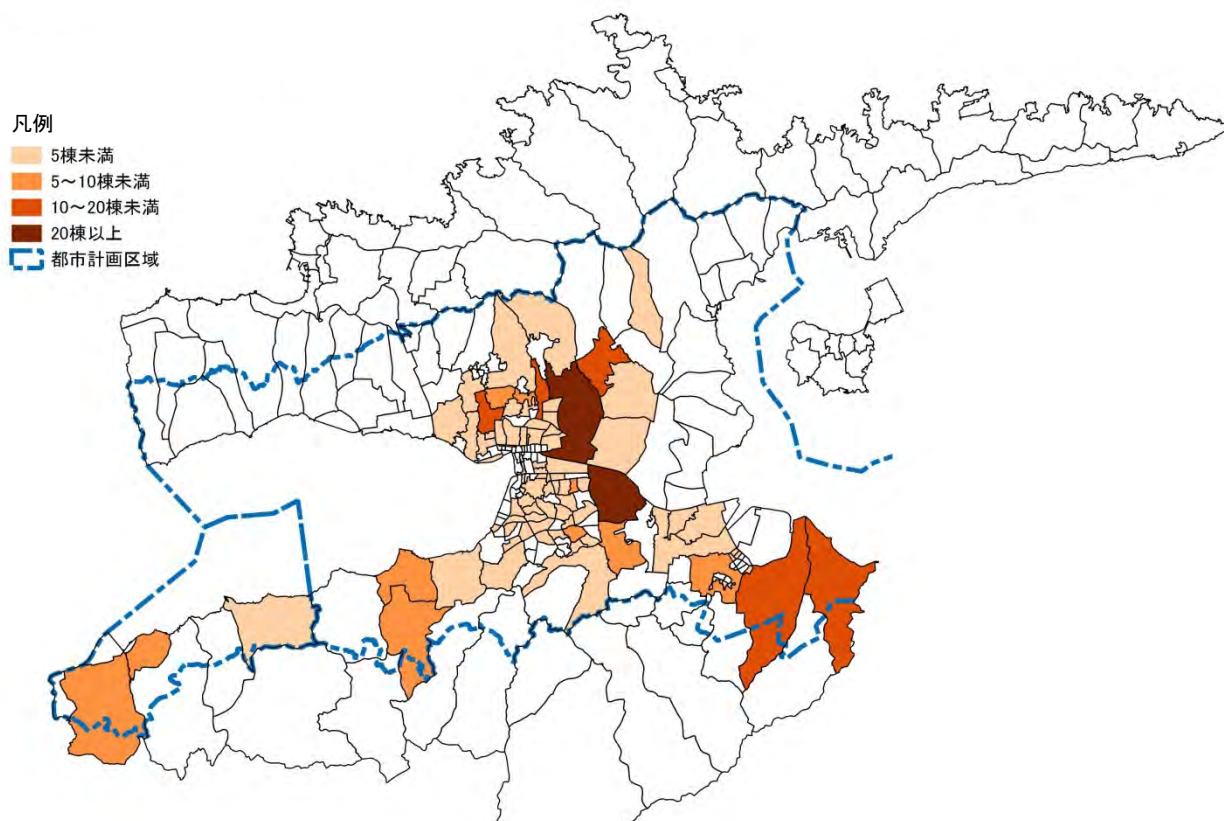


図 新築された共同住宅の立地状況

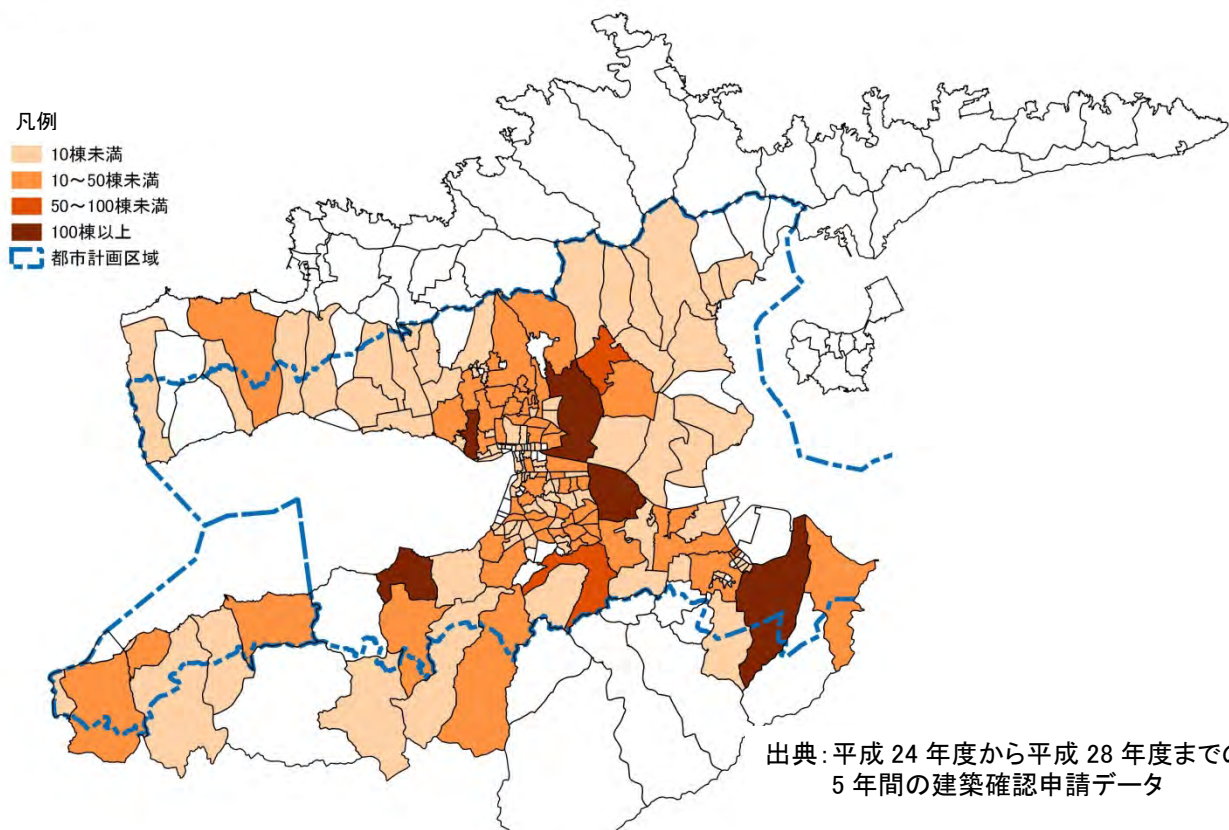


図 新築された住宅の立地状況（戸建住宅及び共同住宅）

②公民館区別の空き家数

- ・ 平成 28 年度における空き家実態調査では、811 件で空き家の可能性があると判定されています。一方、平成 26 年に町内会・自治会連合会より報告された空き家の数は、2,783 件となっています。
- ・ いずれの調査結果からも、白潟や雑賀等の中心市街地及び鹿島や美保関などの半島部での空き家が多くなっていると想定されます。

公民館区	調査件数 [件]	実態調査による「空家の可能性あり」判定		(参考)町内会・自治会連合会からの報告	
		件数 [件]	割合	件数 [件]	割合
城東	47	37	4.60%	140	5.00%
城北	51	43	5.30%	150	5.40%
城西	52	39	4.80%	143	5.10%
白潟	70	45	5.50%	185	6.60%
朝日	27	24	3.00%	49	1.80%
雑賀	80	63	7.80%	195	7.00%
津田	85	60	7.40%	109	3.90%
古志原	67	56	6.90%	173	6.20%
川津	42	31	3.80%	78	2.80%
朝酌	4	2	0.20%	32	1.10%
法吉	33	26	3.20%	64	2.30%
竹矢	13	10	1.20%	81	2.90%
乃木	64	52	6.40%	110	4.00%
忌部	5	3	0.40%	27	1.00%
大庭	18	10	1.20%	33	1.20%
生馬	13	13	1.60%	33	1.20%
持田	12	9	1.10%	27	1.00%
古江	7	7	0.90%	33	1.20%
本庄	20	15	1.80%	81	2.90%
大野	8	8	1.00%	22	0.80%
秋鹿	13	11	1.40%	41	1.50%
鹿島	55	32	3.90%	167	6.00%
島根	41	32	3.90%	98	3.50%
美保関	30	29	3.60%	246	8.80%
八雲	40	26	3.20%	63	2.30%
玉湯	69	45	5.50%	49	1.80%
宍道	54	43	5.30%	109	3.90%
八束	76	35	4.30%	117	4.20%
東出雲	6	5	0.60%	128	4.60%
計	1,102	811	100.00%	2,783	100.00%

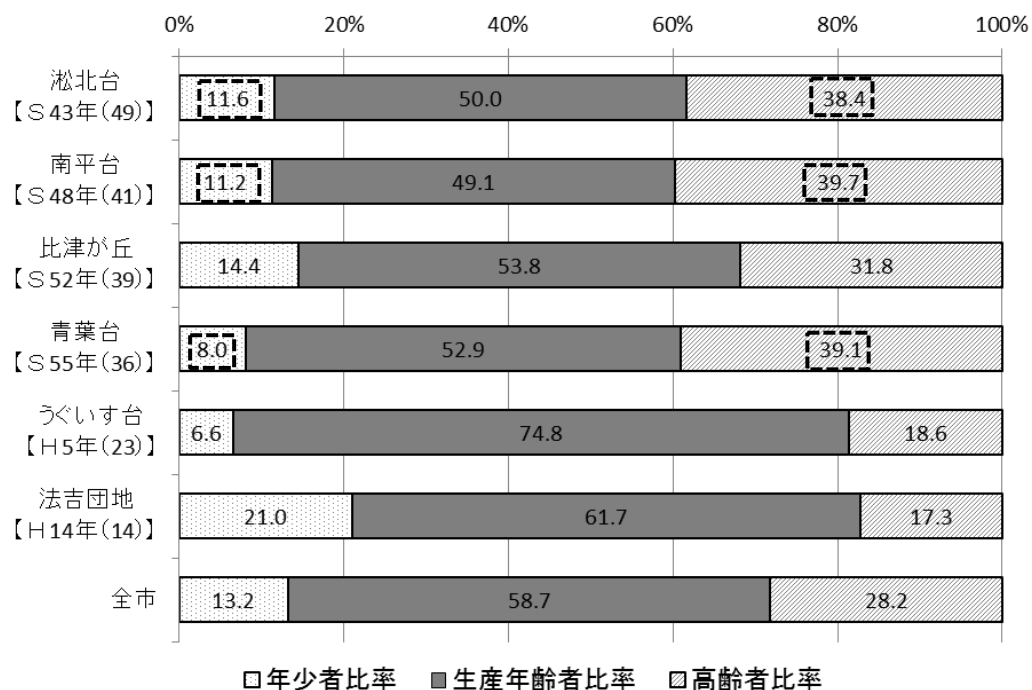
出典：松江市空家等対策計画

図 公民館区別の空き家数

※ 空き家実態調査は、市内にある水道の閉栓が 3 年以上継続している建築物(1,102 件)に対し、現地調査を行い、建物の外観や敷地の状況などから空き家判定を行ったもの。

③主な住宅団地の年齢構成

- ・ 造成時期が古い団地ほど年少者の人口比率が低く、高齢者の人口比率が高くなっています。

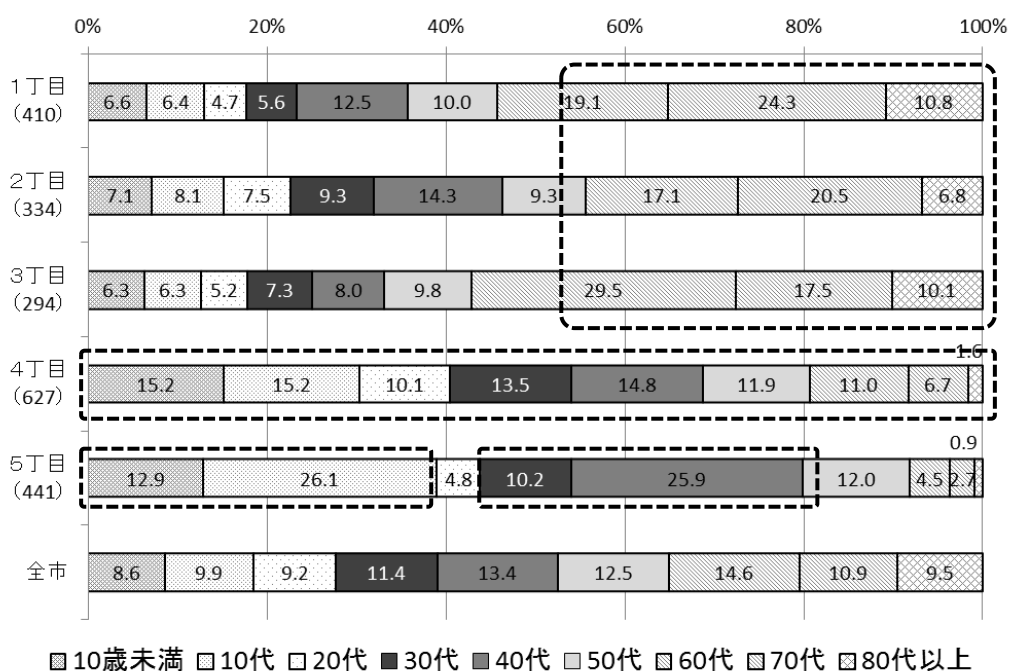


※団地名の下段は完成年で、()は経過年数を示す
出典:平成 27 年国勢調査

図 主な住宅団地の年齢構成

④賃貸共同住宅のある団地における年齢構成

- ・ 賃貸共同住宅のある比津が丘団地について、昭和 52 年に造成された地区（1～3 丁目）では、高齢者の割合が多く、平成 14 年に造成された 5 丁目では、20 歳未満や 30～40 歳代が多くなっています。
- ・ 賃貸共同住宅（公営住宅）が立地する 4 丁目では、どの年代の割合も均等になっています。



出典:平成 27 年国勢調査

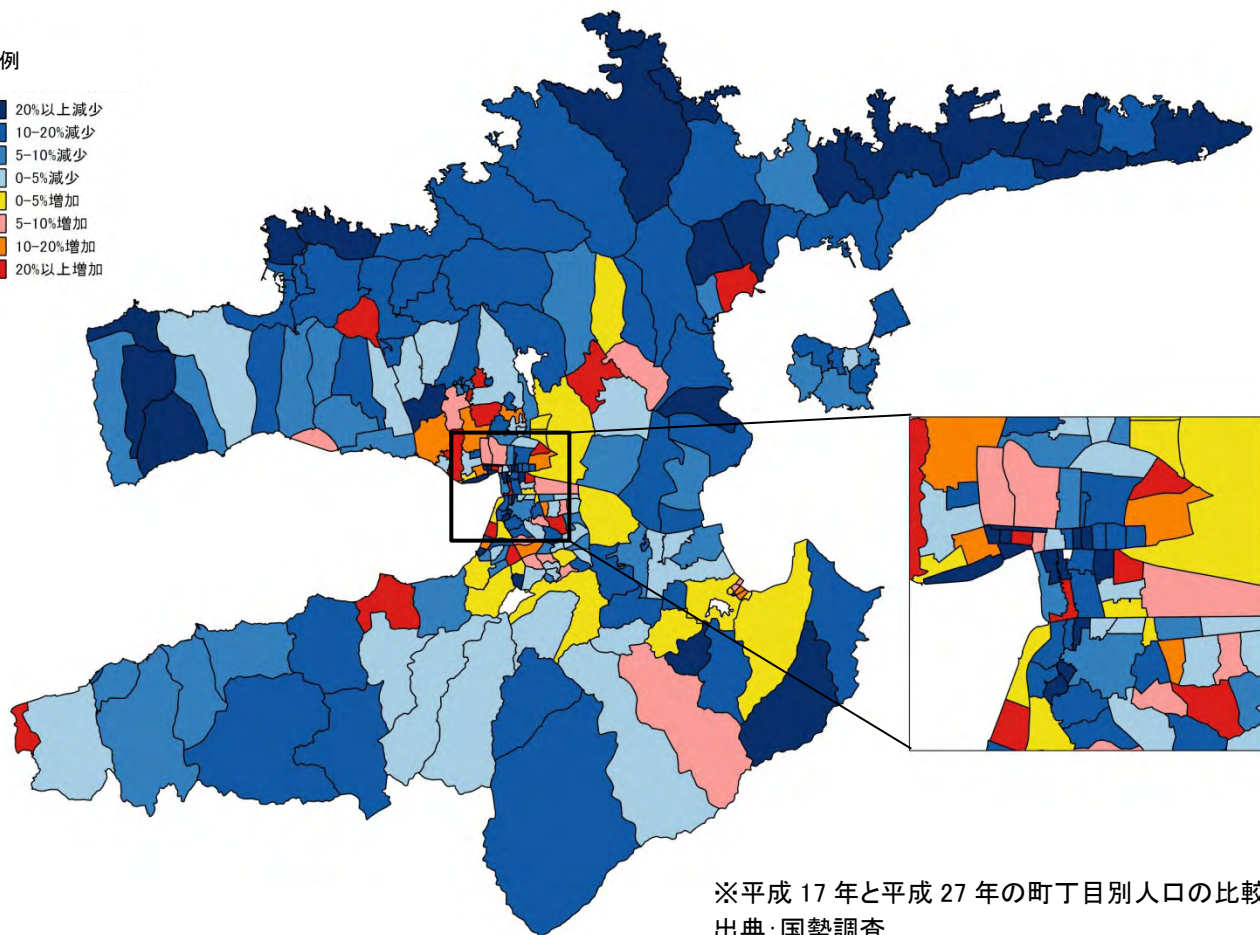
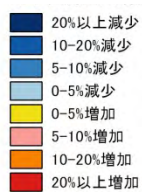
図 比津が丘団地における年齢構成

5) 人口・コミュニティ

①地域別の人口動向

- ・ 近年、マンション建設が進んだ地域その他、国屋町、下東川津町、玉湯町湯町など、住宅開発が進んだ地域で人口が増加しています。
- ・ 一方、中心市街地や半島部では人口が減少しています。

凡例

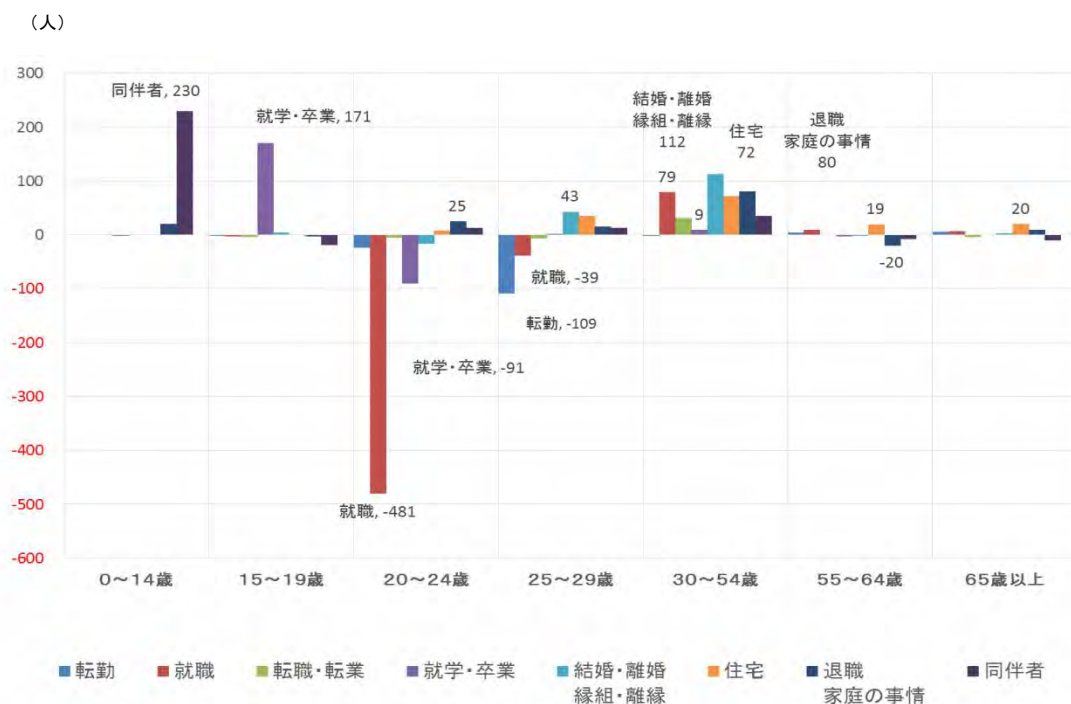


※平成 17 年と平成 27 年の町丁目別人口の比較
出典：国勢調査

図 地域別の人口動向(町丁目別)

②年齢階級・移動理由別移動者数

- ・ 就学・卒業で 15～19 歳、婚姻や就職などで 30～54 歳の流入が見られます。
- ・ 一方就職や就学・卒業で、20～29 歳の流出が多くなっています。

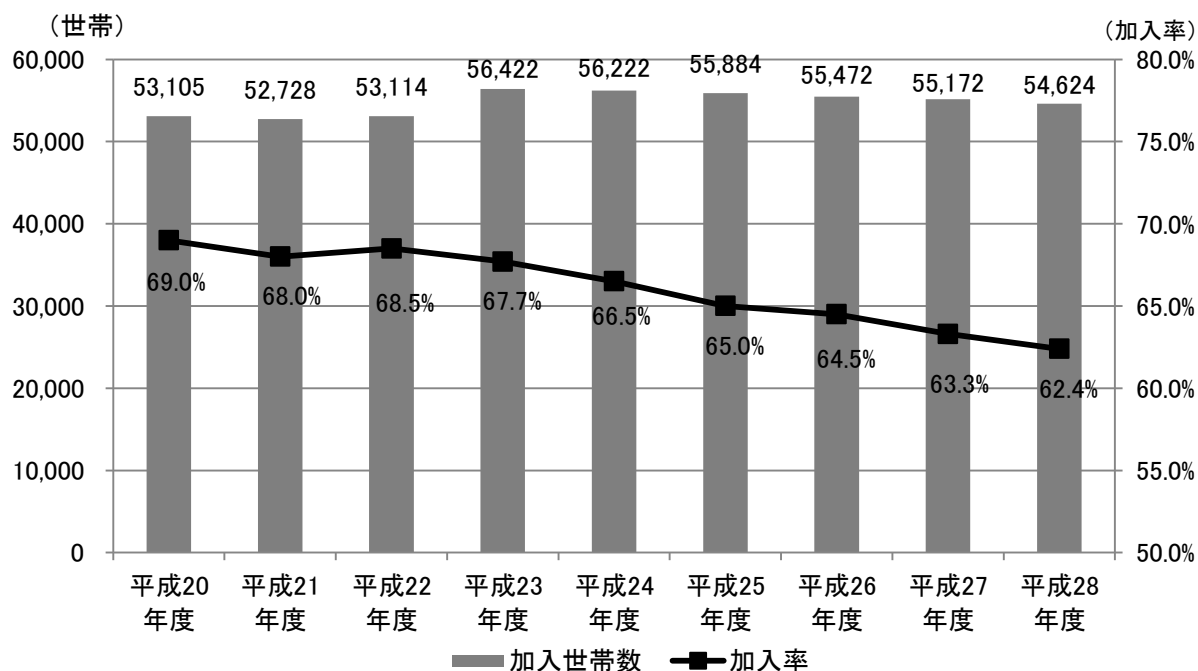


※平成 27 年 10 月から平成 29 年 9 月の「転入から転出」を差し引いた数値
出典：島根県人口動態調査

図 年齢階級・移動理由別移動者数

③自治会加入世帯数と加入率

- ・ 自治会の加入率は年々減少傾向にあります。



出典：松江市市民生活相談課資料

図 自治会加入世帯数と加入率の推移

6) 産業・経済

①事業所数及び従業者数の推移

- ・ 事業所数、従業者数とも、平成 24 年から平成 26 年にかけて増加しています。

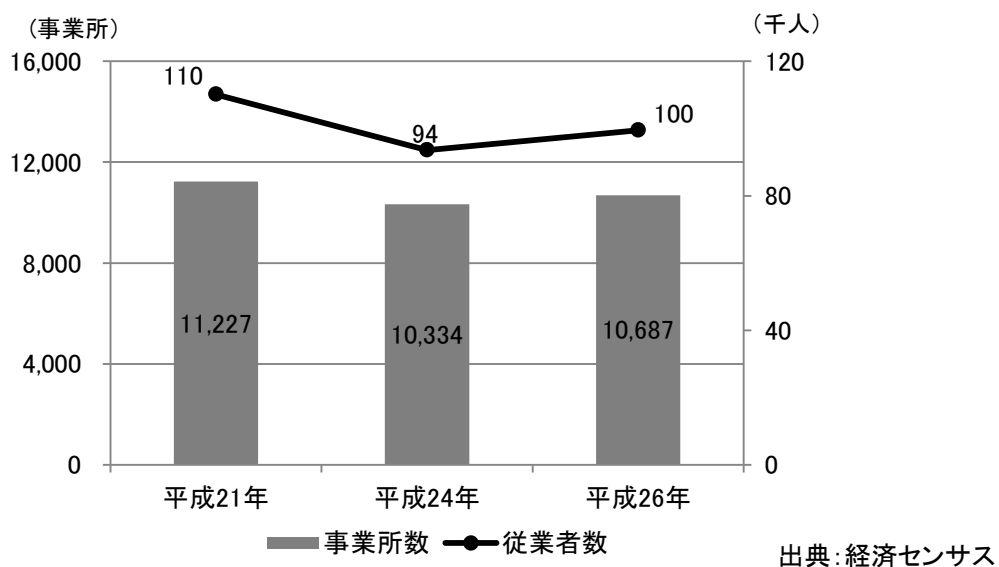
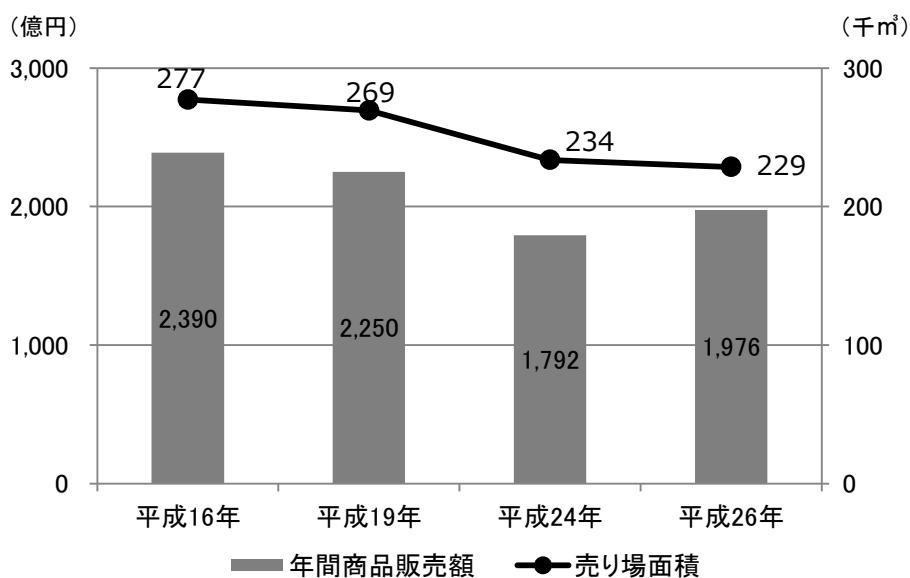


図 事業所数及び従業者数の推移

②小売業の年間商品販売額と売り場面積の推移

- ・ 年間商品販売額は、平成 24 年までは減少傾向でしたが、平成 26 年には増加しています。
- ・ 売り場面積は、減少傾向にあります。



出典: 平成 16、19 年は商業統計、平成 24、26 年は経済センサス

図 小売業の年間商品販売額と売り場面積の推移

③産業分類別従業者数の推移

- ・ 従業者数が最も多いのは、卸売業・小売業で、次いで医療・福祉、宿泊・飲食業の順になっています。



出典: 経済センサス

図 産業分類別従業者数の推移

④松江市周辺の商圈図

- ・ 旧松江市での購買傾向が高くなっており、島根町、美保関町、八雲町では地元購買率が10%以下となっています。
- ・ 境港市に近い美保関町や八束町では、境港市での購買傾向が高くなっています。

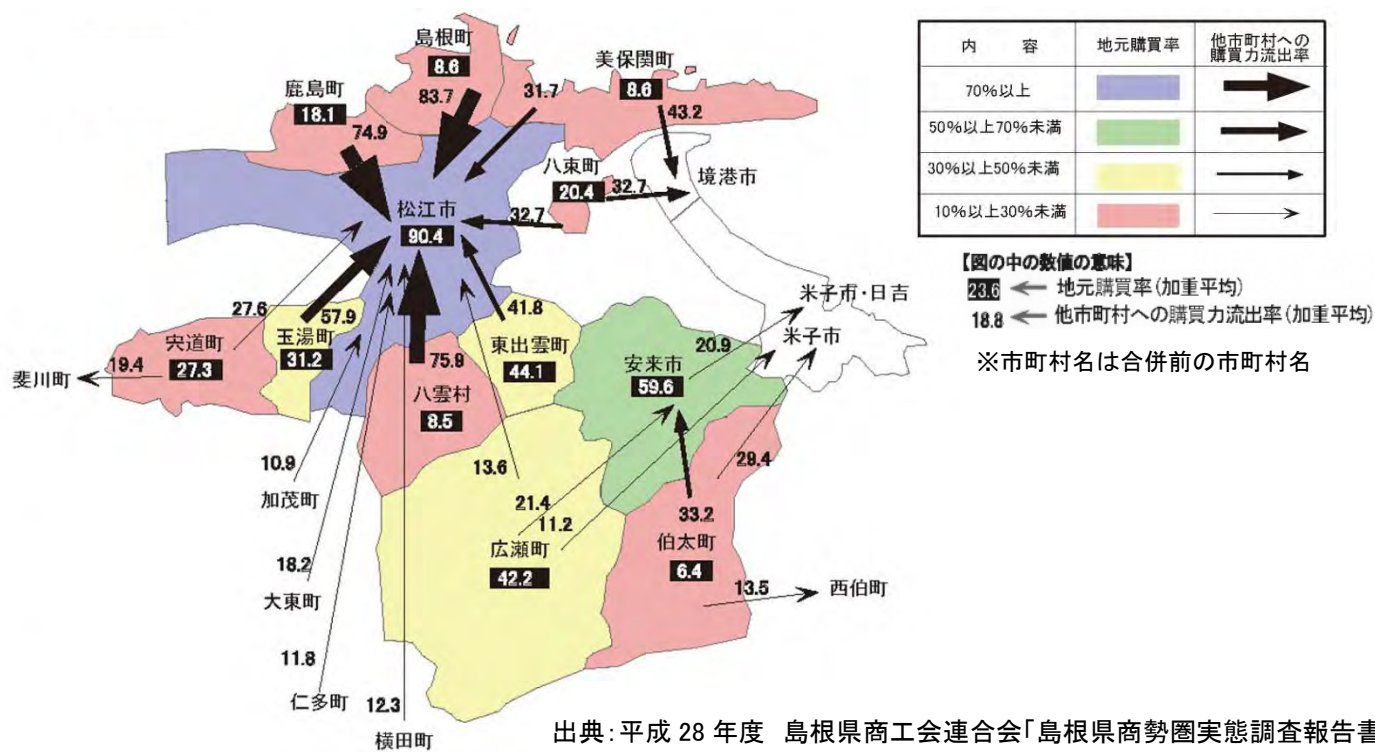


図 松江市周辺の商圈図

7) 福祉・医療

①高齢者世帯数の推移

- ・ 高齢者独居世帯や高齢者のみ世帯は、年々増加しています。

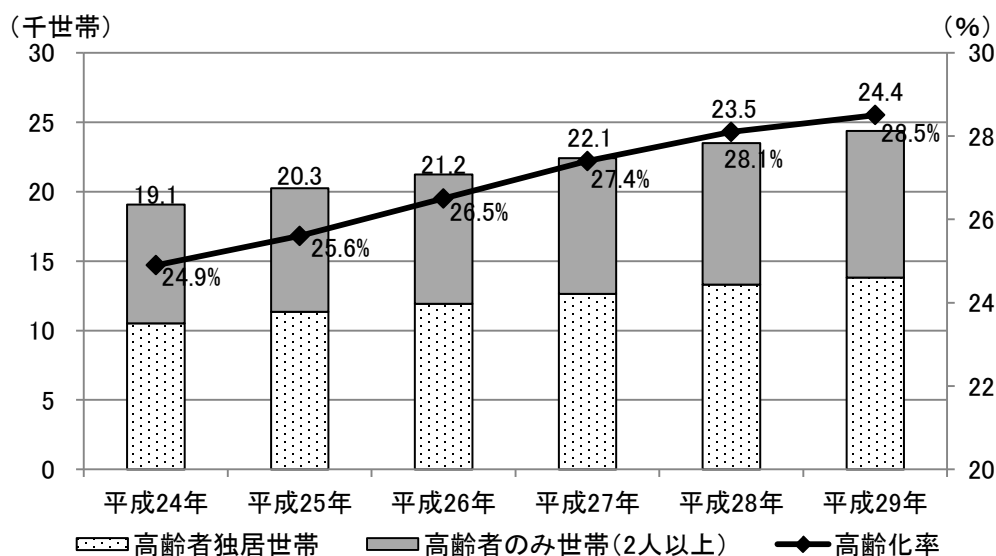
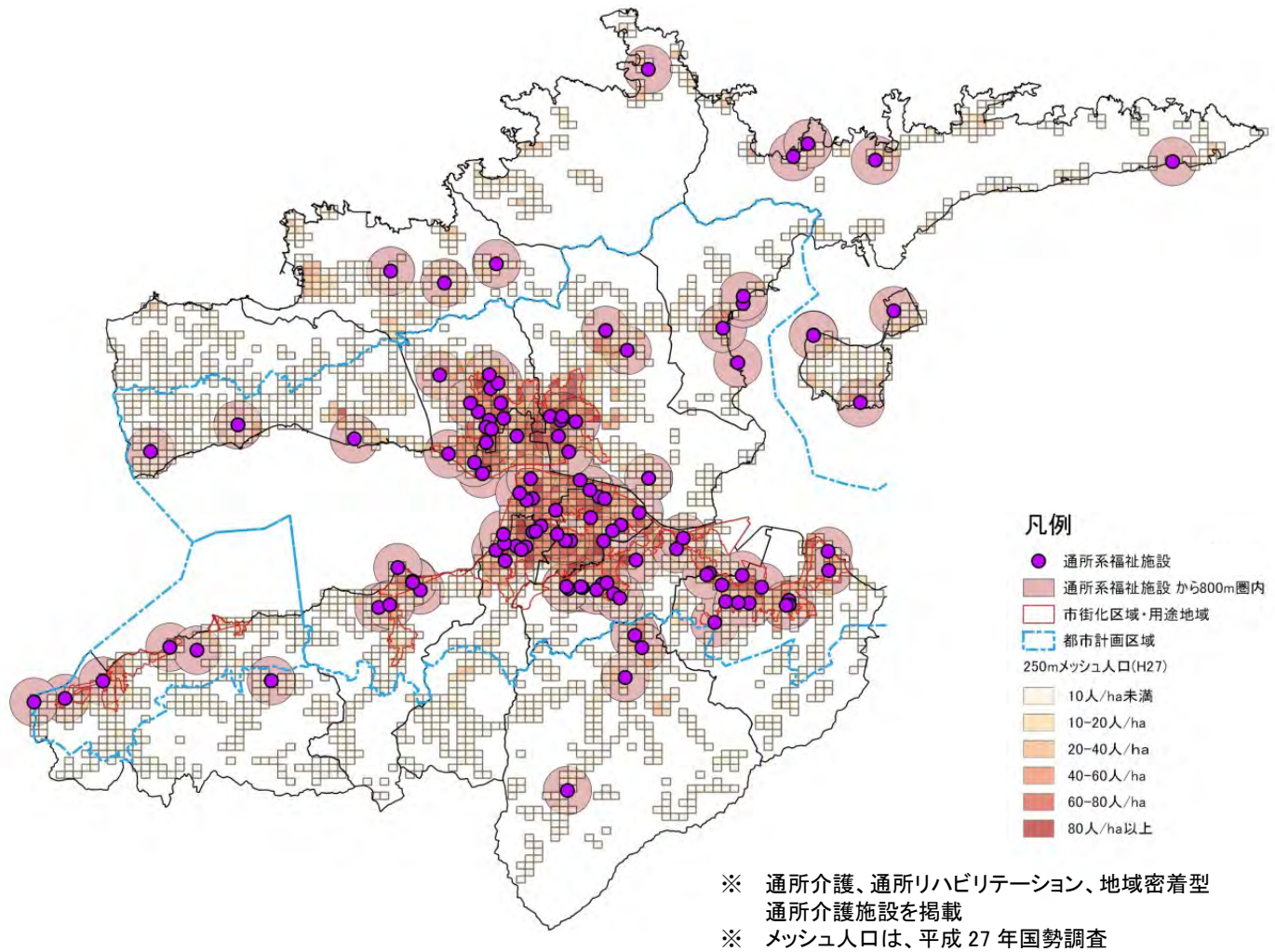


図 高齢者世帯数の推移

出典:松江市健康長寿課資料

②高齢者福祉施設の立地状況

- ・ 通所系の高齢者福祉施設については、市街地内での立地が多くなっています。

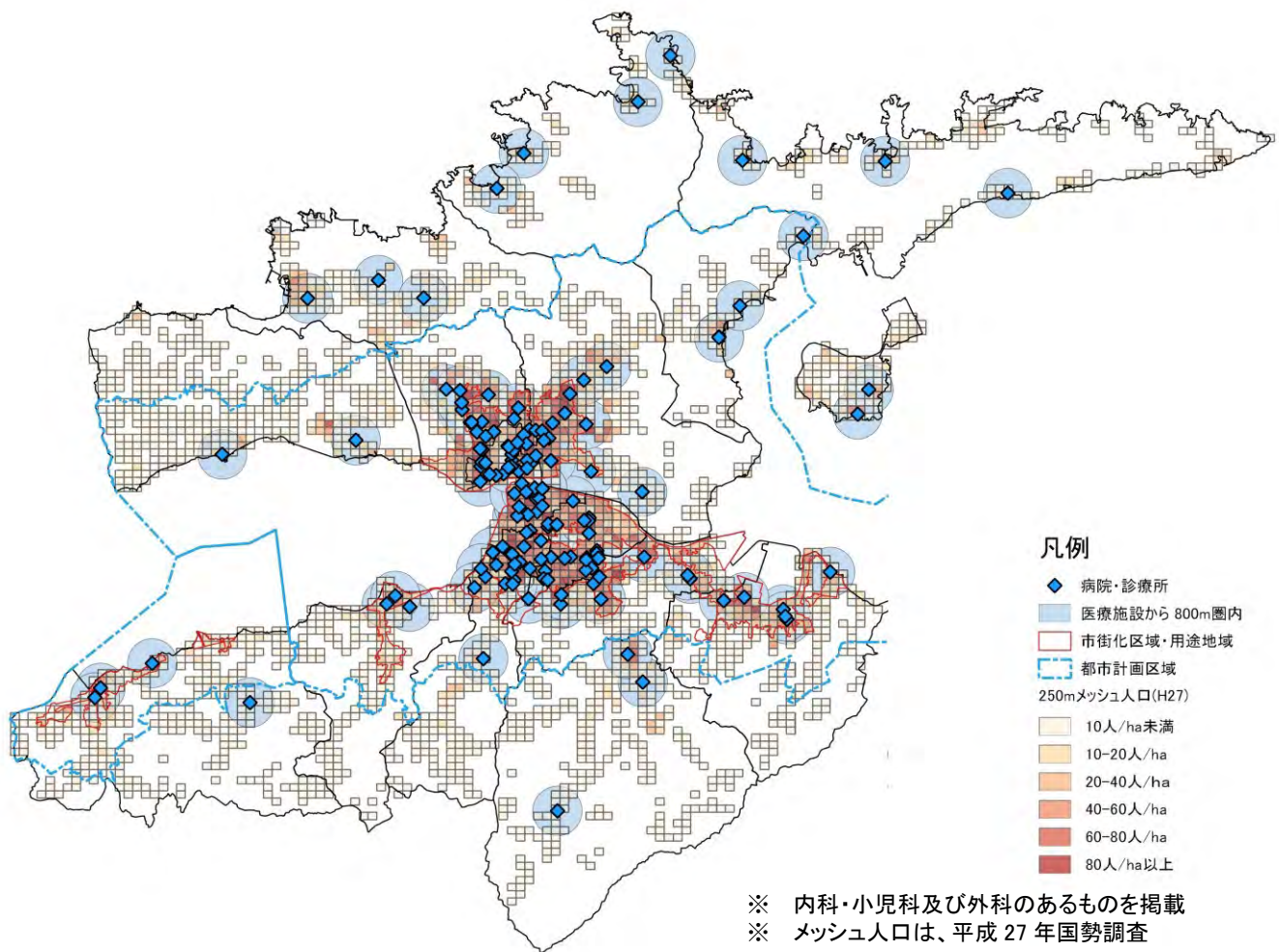


出典：松江市介護保険の事業所一覧(平成 29 年 11 月現在)

図 通所系高齢者福祉施設の立地状況

③医療施設の立地状況

- ・ 病院・診療所については、市街地内での立地が多くなっています。



出典:国土数値情報(平成 26 年 9 月現在)

図 医療施設の立地状況